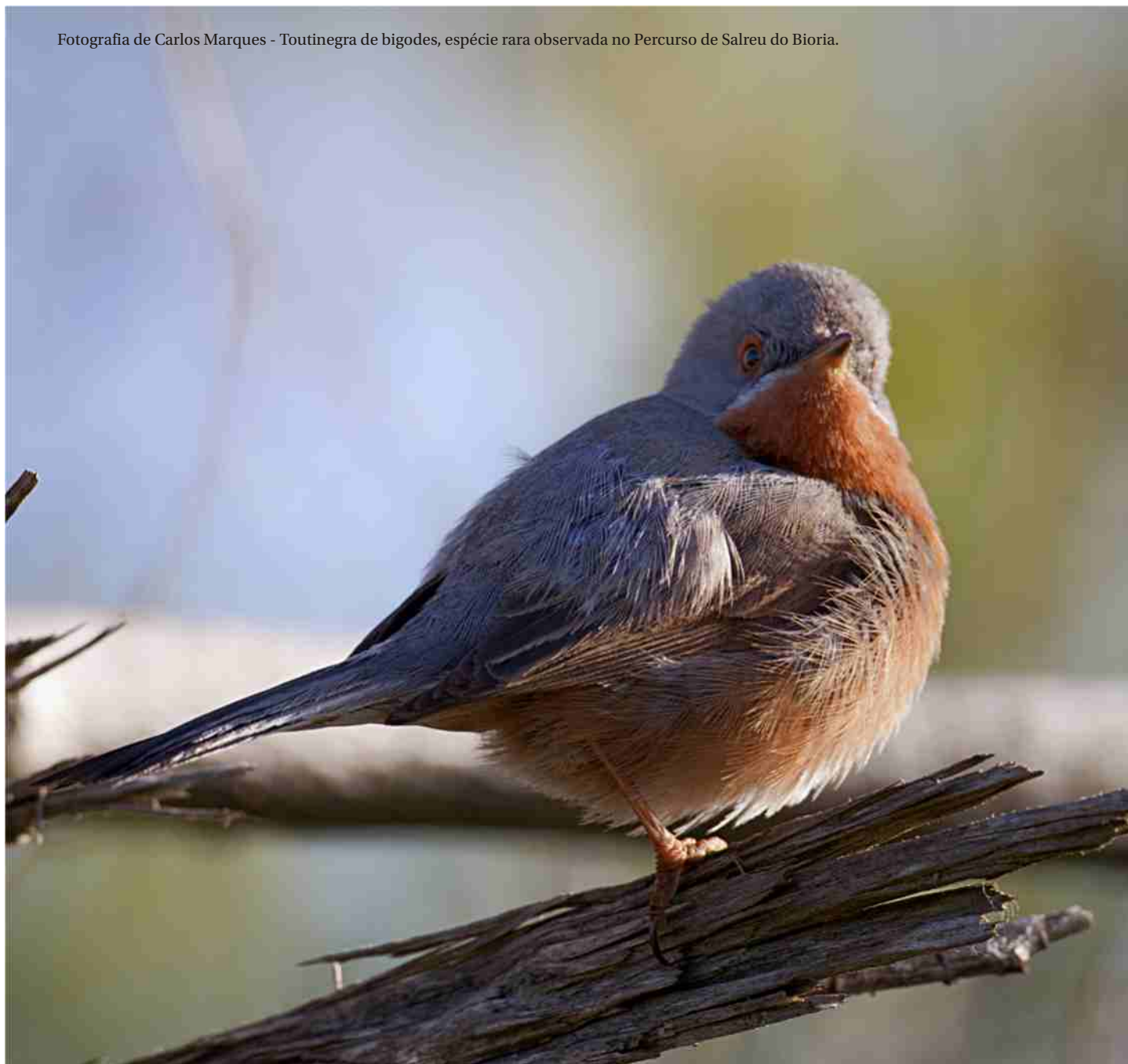


**31** boletim municipal : setembro 2012  
Exposição de pintura "DiferenciArte", da Cerciستا, na Biblioteca

# estorreja:



Fotografia de Carlos Marques - Toutinegra de bigodes, espécie rara observada no Percurso de Salreu do Bioria.



[ FICHA TÉCNICA ]

BOLETIM INFORMATIVO DA CÂMARA MUNICIPAL DE ESTARREJA : Ano 9 : Nº 31 : Quadrimestral  
Coordenação editorial e redação Gabinete de Comunicação, Relações Públicas e Turismo (GCRPT) : Carla Miranda  
**Fotografias** GCRPT : Carla Miranda : Bruno Azevedo / CME

**Capa** Pormenor do quadro "A Cidade", de Maria Adelaide Matos

**Colaboração / Agradecimentos**

Carlos Marques : Pedro Monteiro : Abílio Silveira : Hugo Gamelas : Escola Superior Aveiro Norte - Universidade de Aveiro

**Conceção gráfica** GCRPT / CME : Ana Rita Silva

**Execução gráfica** Multitema - Soluções de Impressão, S.A.

**Depósito legal** 186914/02 | **Tiragem** 2200 Exemplares | **Distribuição Gratuita**

**Custo unitário:** 0,73€

**Com esta edição 31, o Boletim Municipal entra no 11.º ano de edição.** Tem sido um narrador nesta viagem autárquica, sobretudo para quem use menos a internet ou tenha sentido de arquivo. Necessariamente reduzindo os custos, queremos mantê-lo durante este ciclo que termina em 2013, sempre lado a lado com o pulsar dos Estarrejenses das 7 Freguesias.

**Desde 2002 uma grande parte de memória da atividade da Câmara e do Município por aqui se fixou, partilhando nos textos e imagens os múltiplos atores, de todas as idades e credos, que fazem de Estarreja o que é.**

A sua importância na comunicação e divulgação deriva da quantidade e qualidade dos eventos que, com o selo autárquico ou das coletividades ou entidades, se vão sucedendo. É um retrato nosso, cheio de cores e de energia!

Afinal, tão necessárias para vencer as durezas de austeridade nacional. É esse sentido positivo que nos cabe ter, teimar e transmitir. Por isso fomos eleitos há 10 anos para Mudar Estarreja.

**É esse bom caminho que todos percorremos nesta última década que ora relembramos também. Iniciamos no fator chave: as Pessoas. Da prioridade à Educação, à aposta na Cultura e à dinâmica do Desporto.**

Os passos dados nestas áreas mostram como evoluímos e fomos capazes em conjunto de recuperar atrasos, introduzindo novas respostas, ações e hábitos, com reforço de equipamentos e infraestruturas.

**Esse visível trabalho pelo desenvolvimento sustentável serve-nos de pilar para enfrentar o futuro, resistindo aos duros tempos que atravessamos.**

Remamos forte contra a maré, sem baixar os braços, procurando cumprir o essencial para que Estarreja mantenha este sentido progressivo.

Sempre em avaliação e melhoria contínua, já nos últimos anos sucessivos têm sido os internos ajustamentos à atual realidade nacional, também muito penalizadora para as autarquias. Nunca pensamos que tanto.

**: Não deixamos de  
olhar para o Futuro.  
Podemos fazer  
menos, mas  
continuamos a  
querer mais e  
melhor para todos.**

O Presidente da  
Câmara Municipal  
de Estarreja,  
**José Eduardo de Matos**

# :Evento STO. ANTÓNIO



Melhor Encenação:  
As Padeiras de Canelas, Bingre Canelense



Concerto Diapasão



Melhor Traje:  
A importância da mulher para a  
economia local, Filantropia Veitense

**Vidas do século passado** O Mercado Antigo encheu-se de tendas e de passeantes vestidos à época, num rebuliço de feira popular, carregado de memórias, dando ao histórico local muita animação como há cem anos se veria.

**41 associações participantes** “Com o esforço e participação de todos, mantemos vivo o espírito das Festas”, afirma o vice-presidente, Abílio Silveira, face à redução de 40% no orçamento que rondou os 35 mil €.



exposição “encontro d’águas identidades e paralelismos”  
de Mania - Casa da Cultura



Melhor Espaço de Venda:  
Tecelagem, Rosa e Manuel Ruto



Concerto Sonjovem



XIII convívio motard de avança



Exposição DiferenciArte, da Cerciستا, BME



### Pardilhó vence Marchas

“A Marcha bela e bairrista”, de Pardilhó, com o tema “As Colheitas” colheu mais uma vitória nas Marchas Populares. O Grupo Ventos da Ria sagrou-se tetracampeão, entre 6 marchas concorrentes. 6 centenas de figurantes desfilaram perante uma plateia de milhares de espectadores. A Câmara atribuiu um apoio de 19€ por figurante, reforçando o recuperar desta tradição tão popular.



Melhor Espaço de Venda: Venda de Arroz, Escola de Samba Tribal



3º encontro de danças folclóricas da Cerciستا



Concerto Gaiteiros de Lisboa





# Reconhecer a cidadania e o sucesso



## Medalhas de Mérito

Associação Atlética de Avanca

Rotary Clube de Estarreja

Rádio Voz da Ria

António Simões Pinto

Sílvio Marques

Empresa Adico

Centro Paroquial de Pardilhó

*"É o reconhecimento do trabalho e empenho de tanta gente ao longo destes 90 anos. Constitui para a Adico uma motivação para nos atuais tempos difíceis fazer sempre mais e melhor apostando na capacidade de inovação com a consciência da sua carga histórica que é um património valioso."*

Lúcia Costa, sócio-gerente da **Adico**

*"Momento solene dedicado à história da Rádio Voz da Ria, a toda a sua intervenção cidadã. E seria injusto não prestar homenagem aos timoneiros que dirigiram a RVR nestes 25 anos."*

António Garcia, presidente da **RVR**

*"Nos últimos anos, o Rotary intermediou a atribuição de 216 bolsas de estudo. É um orgulho para o nosso clube. O clube possui um fundo de solidariedade disponível para prestação de auxílios imediatos para gente fortemente carenciada."*

José Costa, presidente do **Rotary Club de Estarreja** (à data)

*"Esta homenagem resgata o esforço que um dia o padre Garrido encetou para dar vida a uma obra que ao longo do tempo tem contribuído para o desenvolvimento local na preocupação do bem-estar das famílias e dos mais necessitados".*

Padre Filipe Coelho, diretor do **Centro Paroquial de Pardilhó**

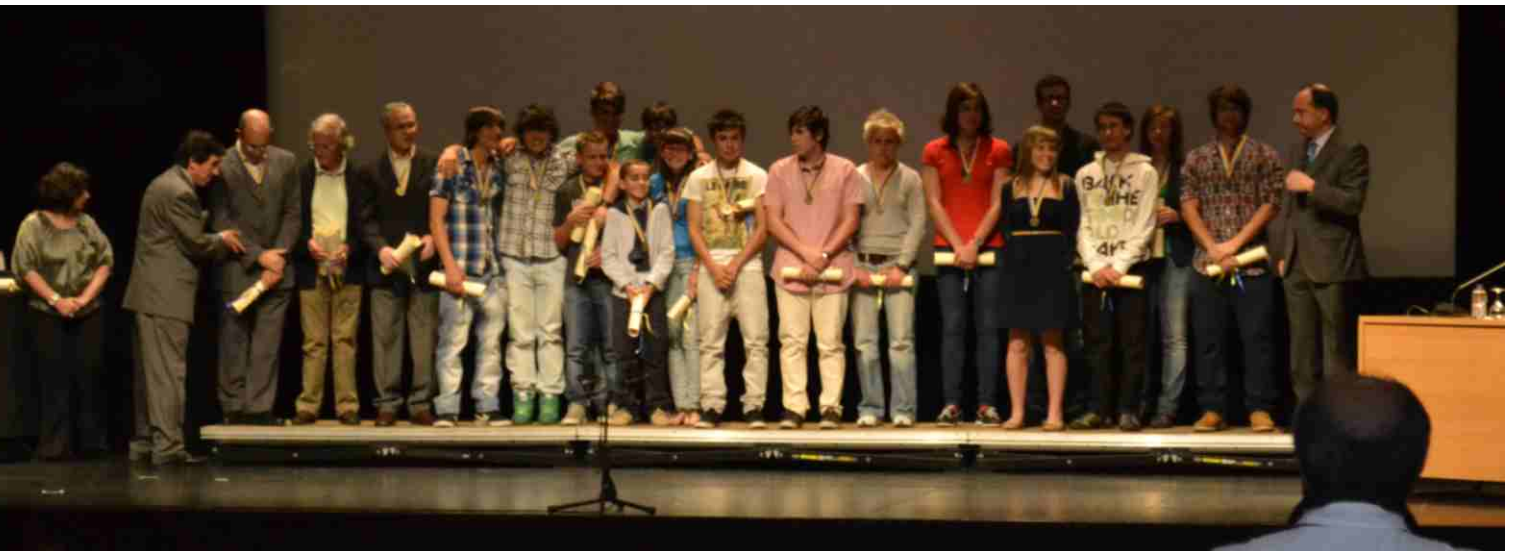
*"Fiquei bastante surpreendido e sinto-me lisonjeado e muito honrado."*

**António Simões Pinto**, antigo autarca

*"História de 7 décadas e meia de ímpar empreendedorismo. O grande património da atlética é a formação. É dar aos jovens um sentido de espírito equipa, de iniciativa, de responsabilidade."*

Aleixo Patinha, vice-presidente da **Atlética de Avanca**

Na Sessão Solene do Dia do Município, 13 de junho, Estarreja prestou homenagem aos seus atletas campeões nacionais (21 atletas e 2 clubes), aos colaboradores da Câmara que assinalaram 25 anos de serviço e que se aposentaram em 2011, e com a sua distinção mais elevada - a Medalha de Mérito Municipal -, o Município galardoou um conjunto de personalidades e entidades que contribuem para o desenvolvimento e dignificação do concelho. O Orfeão Egas Moniz animou a sessão.



## Campeões Nacionais 2010/11

### **Patinagem**

**Arsenal de Canelas:** Jesus Oliveira, Ricardo Esteves, Catarina Almeida, Daniela Esteves, Nelson Fernandes, Arsenal de Canelas - Pista/Estrada e Indoor, em escolares femininos e escolares masculinos; Indoor, infantis masculinos

**CCD Veiros:** Indoor, em seniores e iniciados femininos

**Germano Seabra,** Roller Lagos Clube de Portugal

**Orientação, Ori-Estarreja:** Armandino Cramez, Diogo Miguel, Hugo Monteiro, José Grada

**Canoagem, Saavedra Guedes:** Maria Santos, Flávio Tavares, David Garrido, Rafael Mousinho, Nuno Silva, Renato Pereira, Pedro Rodrigues, Andreia Afonso, Ivo Pinho

**Fernando Domingues,** Tricampeão Mundial de Ornitologia

**Natação CDE:** Rosa Oliveira (época 2011-12)

### **Colaboradores da Câmara**

**Bodas de prata:** António Vieira, Celestino Cabilhas, João Marques Oliveira, Fernando Tavares

**Aposentados em 2011:** Manuel Marques, Luis Rodrigues, Maria Eugénia Cabral, César Gurgo



## Homenagem aos Antigos Combatentes

A homenagem aos combatentes da Guerra do Ultramar decorreu junto ao centenário monumento do Largo dos Heróis da Grande Guerra. A autarquia quis evocar todos os que serviram a Pátria, num simples ato de Justiça e de Memória, que aí ficará perpetuado.

## : Estarreja poupa água potável

Não se admire se vir um trator com cisterna a regar os jardins da cidade. Trata-se de uma das medidas implementadas para reduzir as quantidades de água da rede pública utilizadas nos sistemas de rega, diminuindo a fatura mensal. É assim utilizada água não potável salvaguardando-se a água da rede pública e utilizando de forma sustentada este escasso recurso. Estamos a libertar um volume de água de abastecimento potável na ordem dos 880 mil litros por mês.

A permanente relação com os presidentes de Junta de Freguesia tem permitido encontrar soluções para a diminuição dos consumos de água. Serve de exemplo o caso de Beduído, onde foi sugerida a ligação do sistema de rega do jardim da Capela de Santo Amaro a um poço próximo, eliminando assim um contador. Em Veiros, a rega do centro cívico também está a ser abastecida com água de uma captação, sempre com o objetivo de evitar a utilização de água potável.

## : Cuidar das linhas de água e terrenos envolventes

O Município continua a dar o exemplo mantendo limpos os leitos e as margens dos cursos de água. Com vista à manutenção de terrenos públicos e limpeza dos leitos e margens dos cursos de água confinantes com as parcelas de terrenos pertencentes ao Município, a autarquia realizou ações de limpeza no leito e margem de toda a extensão da vala que atravessa as traseiras do Complexo de Desporto; na vala da Sardinha, Avanca; no troço do Rio Gonde junto à Rua Padre Solha, Avanca. A autarquia tem efetuado a manutenção dos enrocamentos do Rio Antuã e junto às parcelas confinantes do qual é proprietário, como aconteceu nas intervenções desde a Ponte Velha até à antiga Azenha, junto à Ponte E.N.109 e desde o Porto de Vacas até à foz.

## : Conservar os espaços municipais

Na procura contínua de prestar um serviço público eficaz essencial ao bem-estar geral da população e à qualidade ambiental do município, a Câmara tem intensificado a ação nos espaços públicos e assim têm aumentado as áreas que são alvo de operações de limpeza pelos serviços de Higiene e Limpeza Pública.

Atualmente, a autarquia procede à manutenção de 40 terrenos/taludes, localizados por exemplo junto a estradas, desniveladas ou rotundas, com o objetivo de garantir condições de salubridade, higiene e limpeza pública. No programa municipal de limpeza de espaços municipais, inclui-se entre outras, ações de varredura manual e mecânica, limpeza de sarjetas e sumidouros, operações de limpeza preventiva (desentupimentos) e limpeza de terrenos baldios, municipais e privados, exterminação de ervas e aplicação de herbicida.







18 jovens voluntários

Dezenas de lixeiras identificadas

Zero alertas de incêndio

2 toneladas de lixo recolhido

30 dias, 6 horas por dia

Vários montes de sobrantes florestais identificados

92 caminhos inventariados e caracterizados

## projeto muda a forma de “pensar e de agir em relação à floresta”

Soraia Tavares aprendeu a respeitar a natureza. Voluntária no projeto “Juntos pela floresta, todos contra o fogo no município de Estarreja 2012”, promovido pela Câmara Municipal, a jovem afirma que a experiência mudou a sua “forma de pensar e de agir em relação à floresta”. A iniciativa decorreu em julho e agosto, com a participação de 18 jovens. Nesta nova aventura, ficou desiludida com a quantidade de lixo e sobrantes que foi encontrando. “A quantidade de lixo que há por aí... qualquer tipo de lixo, por toda a parte...”, lamenta acrescentando que as pessoas “deviam ter mais consideração pela floresta”.

Para além da vigilância, estes jovens realizam o inventário e caracterização da rede viária florestal, de pontos de água, recolhem lixo e sensibilizam a população. Soraia Tavares considera que esta é uma “missão muito importante. Sinto que estou a contribuir e é bom”. O vereador da Proteção Civil da Câmara, Diamantino Sabina, visitou as equipas de voluntários, reafirmando este projeto de cidadania ativa e de preservação do património natural e da biodiversidade, essencial para o desenvolvimento sustentável de Estarreja.

# Baixo Vouga

*Amplitude de marés  
é o dobro de há 100 anos*

Uma evidência da fragilidade dos sistemas primários dos diques de proteção, face aos efeitos das marés na Ria de Aveiro. A amplitude das marés vivas que era de 1,45m em 1905, subiu em 1990 para 2,50m, e em 2006, aumentou para 3,73m. Estes valores foram apresentados no workshop “Gestão da Água e Intervenção Territorial Integrada”, realizado no âmbito do projeto F:ACTS. Para o presidente do Município, José Eduardo de Matos, paralelamente “à nossa reivindicação política regional para o avanço do projeto do Baixo Vouga, estas ações chamam a atenção e antecipam riscos que requerem inadiáveis intervenções há muito necessárias”.

Dar continuidade ao projeto de proteção do Baixo Vouga Lagunar (BVL) é uma das soluções apontadas num estudo realizado por um grupo de 44 estudantes, de 13 nacionalidades e 4 universidades e apresentado pelo Departamento de Ambiente e Ordenamento da Universidade de Aveiro. O exercício explorou cenários que solucionem os problemas da diminuição de produtividade de atividades tradicionais, degradação da base ecológica de recursos e ausência de oportunidades socioeconómicas. A opção “Proteção” contra o avanço da água salgada defende ainda a criação de pequenas barragens de controlo de água doce e proteção das áreas agrícolas.

## Polis estuda extensão do dique

A Sociedade Polis Litoral da Ria de Aveiro estudou a execução do prolongamento do dique sul até ao Rio Vouga, recorrendo a materiais dragados na Ria, numa solução económica e ambientalmente vantajosa. Foram inspecionadas 43 estruturas de proteção e definidas zonas prioritárias, nas quais se enumera o dique.

O reforço do dique existente é a principal intervenção defendida, desde os anos 90, pelo anteprojecto do sistema de defesa e controlo dos efeitos das marés, para defender o solo da água salgada, complementando com a criação de estruturas hidráulicas no Rio Velho, Canelas, Salreu e no Rio Antuã. O projecto prevê ainda o controlo de cheias, uma vez que a zona é ainda um local de descarga do Vouga, Antuã e de diversas linhas de água. O anteprojecto foi apresentado pela Direcção Geral de Agricultura e Desenvolvimento Rural (DGADR) ao grupo de trabalho do F:ACTS que envolve 8 países europeus.

## Zona em risco

Casimiro Calafate, presidente da Junta de Freguesia de Cacia, apelou ao bom senso dos governantes para que “olhem para este Baixo Vouga e outros que existem neste país e que os defendam. Precisamos de ter alguma independência na parte alimentar”. Agricultor em tempo parcial, foi durante 10 anos presidente da Associação de Beneficiários do Baixo Vouga, e hoje com 66 anos, lembra que aos 6 anos “já andava com o meu avó junto à ria, porque se produzia lá arroz, e tapávamos a água salgada com uma enxada e lama”. Casimiro Calafate reafirma que “é um crime o que se está a fazer ao Baixo Vouga mas sobretudo ao território nacional, que é dos melhores que temos em termos agrícolas e ambientais e ninguém tem tido a sensibilidade para o defender como deve ser”.

# Cada estarrejense produz 0,916kg de lixo por dia!

## Vamos reciclar mais!

Estarreja ocupa a 10ª posição entre os 36 municípios do Sistema Multimunicipal de Tratamento e Valorização de RSU do Litoral Centro, quanto à quantidade de resíduos de vidro e de papel/cartão enviada para reciclagem, e a 12ª posição nas embalagens de plástico e metal, de acordo com o relatório anual da ERSUC - Resíduos Sólidos do Centro, concessionária do sistema. Ao separar, está a contribuir para o reaproveitamento dos resíduos. Colabore!

De realçar que houve uma ligeira redução, de 0,8%, na capitação de RSU por habitante enviada para aterro no ano de 2011. Cada estarrejense produziu 0,916kg de lixo por dia. Foram enviadas para aterro 9.475 toneladas de RSU. É expectável que continue a ocorrer uma diminuição da produção de resíduos, motivada não só pelas condições económicas atuais, mas também como resultado das numerosas campanhas de sensibilização que têm sido desenvolvidas.

## Novos ecopontos

A Câmara Municipal colocou novos ecopontos num trabalho contínuo de substituição e colocação de equipamentos. São mais 5 pontos verdes que ficam à disposição dos munícipes. Atualmente contabilizam-se cerca de **90 unidades de recolha seletiva** instaladas no concelho.



### Localização dos novos equipamentos

- Rua de Agueiros, Avanca
- Rua Maria de Lurdes Breu, Salreu
- Rua Padre António Tavares, Salreu
- Ribeira da Aldeia, Pardilhó
- Rua da Estação, Canelas

## Praça Francisco Barbosa ganha espaços verdes

Depois da repavimentação a poente, estando em curso a iluminação com recurso a fontes ecoeficientes, surgem agora, no local do antigo coreto e na ligação ao Largo dos Heróis da Grande Guerra, novos espaços verdes, dando continuidade e equilíbrio estético às obras de regeneração urbana. Dois novos tapetes de relva e novas plantações embelezam a sala de visitas do Município e qualificam o centro da Cidade, num recorte harmonioso e coerente. Com a futura colocação de mobiliário urbano, ficarão acentuadas para os cidadãos as reforçadas zonas de sombra e de lazer.



O BioRia é valorizado por contribuir para descobrir ou reavivar o Património Natural de Estarreja, valorizando o seu ecossistema natural. Hoje, o visitante pode de forma prática, cómoda e divertida, conhecer as principais potencialidades da região, privilegiando simultaneamente o contato direto com a natureza. O projeto permite ao visitante conhecer diversas culturas e absorver diferentes dinâmicas locais em 7 percursos pedestres de 40 km.



## Entre os melhores de 2011

A Rede de Percursos Pedestres e Cicláveis do BioRia foi um dos projetos finalistas da 7ª edição dos Prémios Turismo de Portugal 2011, na categoria Requalificação Projeto Público. Estes Prémios cumprem a missão de em cada ano reconhecer e promover os melhores projetos turísticos *“que mais se distinguiram pelo contributo para a qualificação da oferta e para o reforço da atratividade e posicionamento competitivo do destino Portugal”*, sublinha Frederico de Freitas Costa, presidente do Conselho Diretivo do Turismo de Portugal, IP.

## Conferência internacional sobre Turismo e Inovação

O BioRia foi um dos projetos em destaque na Conferência Internacional "USUS 2012 - Turismo & Inovação", em maio, em Beja. Abílio Silveira, vice-presidente da Câmara Municipal de Estarreja e responsável pelo pelouro do Turismo, foi um dos 12 oradores, entre convidados oriundos do Brasil, Cabo Verde, Ilhas Baleares, Barcelona e outros portugueses reunindo-se depoimentos de observatórios espalhados pelo mundo e Portugal e a apresentação de casos de sucesso em turismo. O evento assinalou o término da instalação do Observatório de Turismo do Alentejo.

## Beleza das Ribeiras de Veiros surpreende

Ao ritmo da pagaia, vai surgindo uma paisagem natural de canais, valas e esteiros, sapais, juncais e caniçais. A Ria de Aveiro despertou tranquila para acolher o IV Passeio BioRia em Kayak pelas Ribeiras de Veiros. 150 participantes vieram explorar a ria a bordo de um kayak. A iniciativa é promovida pela Junta de Freguesia, com o apoio da Câmara e SIMRIA. O passeio dá a conhecer uma parte do percurso pedonal e ciclável de Veiros. Até à próxima edição, os interessados em passear nos canais da Ria em kayak podem fazê-lo em Salreu.



# : Com esta ponte a Cidade abraça ainda mais o rio



Foi inaugurada, na noite de 7 de julho, a nova Ponte Pedonal sobre o Rio Antuã, unindo a cidade de Estarreja à vila de Salreu. Centenas de pessoas assistiram ao simbólico momento de inauguração oficial. Para o presidente da Câmara Municipal, esta ponte significa *"o continuar de um caminho, iniciado em 2005, quando no primeiro mandato dissemos: vamos fazer um parque na cidade! E fizemos"*. José Eduardo de Matos refere ainda que o *"virar a Cidade para o Rio foi um passo fundamental, coincidindo com o que tem sido a procura das pessoas, muito maior que aquilo que esperávamos e correspondendo à nossa ambição. Com esta ponte a Cidade abraça ainda mais o rio"*.

A esta cerimónia juntou-se *"um espetáculo único, com características muito próprias. Interessante pela sua magnitude, musicalidade e pela presença em palco"*, referiu o seu autor, maestro Afonso Alves. Com a Banda Visconde de Salreu encontraram-se 350 vozes, de 10 grupos corais vindos de várias partes do país. Também os grupos de mortards "Os Samaritanos" de Salreu e de Avanca juntaram-se à iniciativa e foram parte integrante do Concerto, numa peça original dedicada a Estarreja e ao Rio Antuã.

Estarreja e Águeda decidiram dar as mãos e avançar com a aquisição conjunta da recolha de lixo, beneficiando dos proveitos da economia de escala e conseguindo preços mais competitivos.

O concurso internacional de aquisição de serviços de recolha e transporte de resíduos sólidos urbanos (RSU), ao qual concorreram 7 empresas, terminou com a adjudicação à firma Luságua - Serviços Ambientais, S.A., pelo valor de 3.219.772,50€ (acrescido do IVA), para um prazo contratual de 60 meses. A Estarreja cabe o montante de 1.118.101,80€. A redução expressiva nos gastos com este serviço resulta deste modelo intermunicipal e de alguns necessários ajustamentos em termos de periodicidade de recolha, para que mantendo a qualidade, se conseguisse uma diminuição de custo unitário por tonelada.

### **Poupança de 700 mil €**

Até agora, Estarreja pagava 37,37€ por cada tonelada de lixo recolhida e 2,14€ por contentor lavado. O serviço passa a custar 24,045€ por tonelada, incluindo lavagens e outros serviços: aluguer/compra de contentores, lavagem, desinfecção e desodorização e manutenção de contentores, recolha de resíduos de construção e demolição (RCD) e de resíduos provenientes de descargas clandestinas (Montureiras). Passa ainda a ser da responsabilidade do adjudicatário a contentorização.

Estarreja vai poupar nos 5 anos de contrato um valor superior a 700 mil €. Fruto da experiência acumulada, diminui a periodicidade de recolha, de diária para trissemanal, assim como a frequência de lavagem de contentores de mensal para trimestral, garantindo-se os níveis de qualidade e exigência na higiene e salubridade pública. O ano passado Estarreja despendeu um total de 629 mil €, sendo 356 mil € para a recolha do lixo acrescendo o valor de 245 mil € para tratamento de resíduos, lavagem, desinfecção e manutenção de contentores. As receitas com a tarifa de RSU foram de apenas 253 mil €.

### **Bom exemplo de gestão**

Foi em maio que a Câmara deliberou determinar a abertura de concurso. Para o vice-presidente da Câmara de Estarreja e vereador do pelouro das Finanças, Abílio Silveira, *“este tipo de matérias traduz-se quase sempre em ganhos financeiros para os municípios. Seria bom para todos, nomeadamente para os municípios, o alargamento deste tipo de parcerias a fornecimento de outros bens ou serviços, ganhando-se uma escala maior e assim obtendo-se significativas poupanças financeiras”*. Na análise do autarca *“este será mais um bom exemplo de como os municípios podem melhorar a sua forma de atuar, estabelecendo parcerias com o objetivo de conseguirem preços mais competitivos”*.

## **: Estarreja e Águeda unem-se para poupar na recolha de lixo**

*“Deixámos o público de alma cheia”*

## Músicos da Nossa Terra

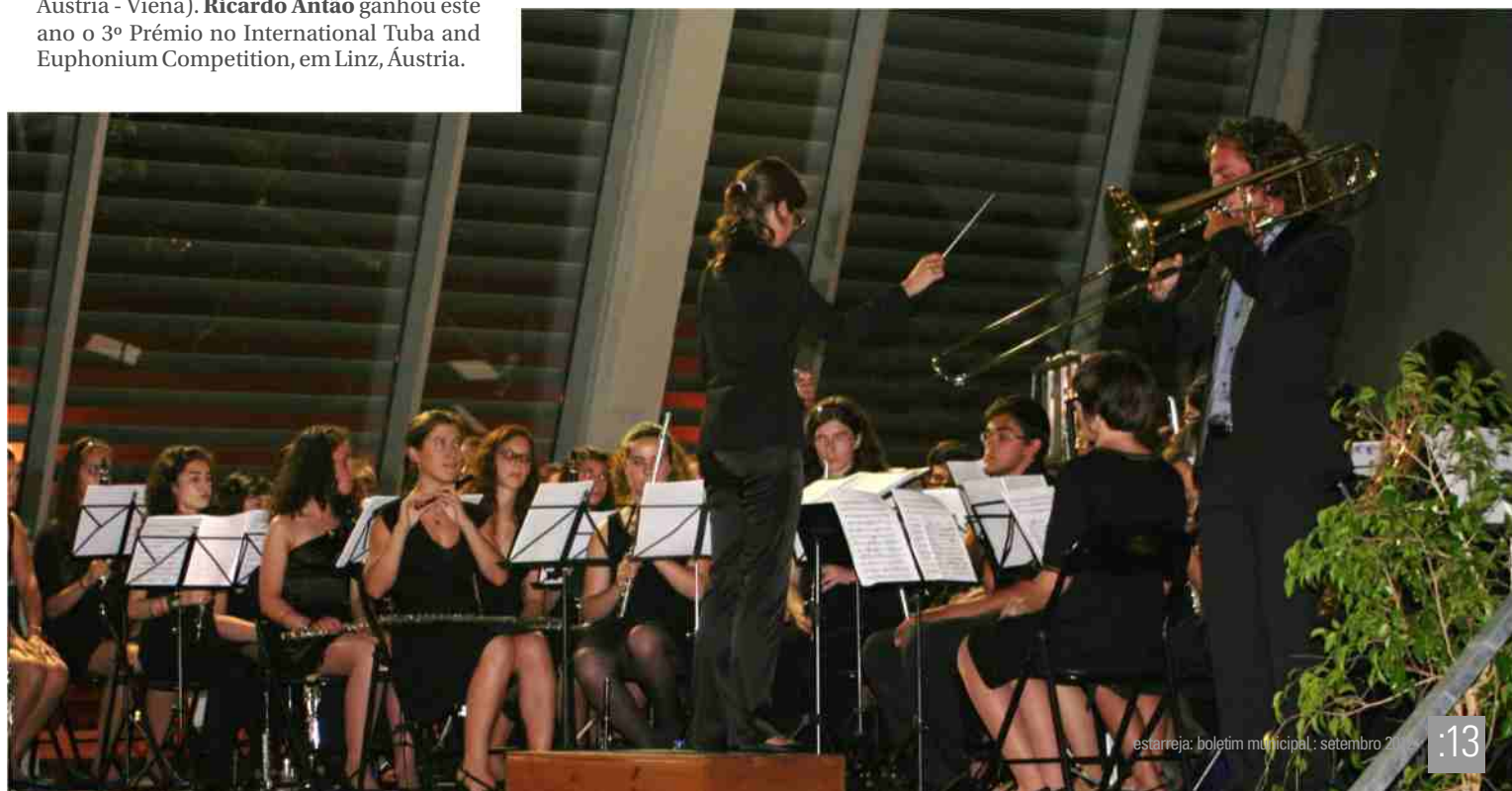
100 músicos partilharam o mesmo palco no concerto que encerrou o estágio “Músicos da nossa Terra”, e que atraiu mais de 400 pessoas ao Multiusos. Um projeto concebido por Renata Oliveira, a propósito do programa de bolsas de estudo do ensino superior da Câmara Municipal. *“Tanto pelo valor humano demonstrado, como pelo nível musical apresentado, que foi elevado, penso que deixámos o público de alma cheia”*, diz a jovem acrescentando que a sua estreia como maestrina *“não podia ter sido mais significativa, ao dirigir músicos da minha terra”*. Muito satisfeita por *“ver assim reunido o talento que há em todo o concelho”*, demonstrativo da forte tradição musical de Estarreja e do trabalho das escolas de música das bandas e orquestra do concelho.

### Jovens estarejenses com sucesso

Ricardo Silva (Trompa), Ricardo Antão (Eufónio) e Gabriel Antão (Trombone), que aprenderam os primeiros acordes na Banda Visconde de Salreu e têm singrado na Europa, também responderam ao desafio e participaram como solistas. **Ricardo Silva**, bolseiro da Fundação Calouste Gulbenkian, desempenha atualmente as funções de 1º Trompa na Staatsoper de Hannover e frequenta o Masterdegree na Hochschule für Musik “Hanns Eisler”, em Berlim. **Gabriel Antão** é trombone solista da Tonkünstler Niederösterreichisches Orchester (Orquestra da Baixa Áustria - Viena). **Ricardo Antão** ganhou este ano o 3º Prémio no International Tuba and Euphonium Competition, em Linz, Áustria.

### Bolsa de estudo da Câmara

Este projeto veio retribuir a atribuição da bolsa de estudo, uma vez que o regulamento exige aos beneficiários a prestação, em regime de voluntariado, de 70 horas de serviço à comunidade. O vereador João Alegria salientou a grande capacidade empreendedora de Renata, que num curto espaço de tempo, com persistência, esforço e dedicação executou um projeto desta grandeza.



# :Educação

No ano letivo 2012/13, estão matriculados 3634 alunos no Município de Estarreja, desde o pré-escolar ao 12º ano do ensino público. Temos um total de 364 docentes e 142 auxiliares.



## : Apoio à família: Câmara promove Academia de Educação nas férias

“Do S ao XXL – Academia de Educação” é um programa socioeducativo de apoio à família, que pretende ser uma resposta durante as interrupções letivas (natal, carnaval, páscoa e verão), através do desenvolvimento de atividades educativas, culturais e sociais contribuindo, ao mesmo tempo, para um desenvolvimento ativo das crianças e jovens.

Oficinas na Cerciستا, na Biblioteca e na Quinta do Marinheiro, cinema, teatro, visitas aos Bombeiros Voluntários, à Rádio Voz da Ria e ao BioRia, jogos tradicionais, entre outras atividades, preencheram os tempos livres das crianças e jovens durante o verão.

## : Fazer um curso de verão na universidade

Consciente do importante papel que pode desempenhar no que respeita à formação qualificada dos jovens e interessada em apostar em estratégias que reduzam o índice de abandono escolar e potenciem os melhores resultados escolares, a Câmara Municipal apoia alunos a frequentarem programas de verão em ambiente universitário.

### Universidade Júnior, no Porto

A autarquia estabeleceu um protocolo de colaboração com a Universidade do Porto apoiando os alunos que pretendam participar na Universidade Júnior que se realiza em julho. O apoio da Câmara traduz-se no pagamento da propina de inscrição no valor de 75€/aluno/semana, que inclui material didático, almoço, lanche e deslocações entre os diversos polos e seguro, sendo o transporte de e para o Porto assegurado pelos serviços municipais. A exemplo de anos anteriores, a Câmara estabeleceu apoiar um total de 20 alunos (4 para cada Agrupamento e 8 para a Secundária), mas apenas se inscreveram 5.

### Academia de Verão em Aveiro

Duas estudantes da Escola Secundária de Estarreja integraram a "Turma CIRA" na Academia de Verão da Universidade de Aveiro que decorreu em julho, em regime de pensão completa. As Câmaras Municipais da CI Região de Aveiro assumiram o pagamento das propinas e promoveram a escolha dos alunos, tendo os critérios de seleção sido definidos pelas escolas. A iniciativa contou com uma reunião de alunos e autarcas, onde esteve presente José Eduardo de Matos e as 2 representantes de Estarreja, explicando a aposta no conhecimento dos outros Municípios e na intenção que estes 20 jovens passem a ser “Embaixadores” da Região de Aveiro.



## : Aluno da Sr.<sup>a</sup> Monte é o vencedor do ESTalento

E o troféu EsTalento foi entregue a Óscar Melindra. O representante da EB1 Sr.<sup>a</sup> Monte, de Salreu, foi o melhor cantor do concurso escolar destinado aos alunos das AEC - Atividades de Enriquecimento Curricular. Na Gala Final 14 finalistas cantaram ao vivo para centenas de pessoas, uma vez que a 3<sup>a</sup> edição do evento, inserida nas Festas de Santo António, se realizou pela primeira vez ao ar livre, na Praça Francisco Barbosa.

As 14 escolas do 1º ciclo do ensino básico escolheram os seus representantes entre 150 alunos que se inscreveram no concurso. Realizado no âmbito das AEC, o ESTalento pretende distinguir os alunos ao nível da sua aptidão musical e estimular o gosto pela música. A organização do concurso é da responsabilidade da Câmara e do Projecto PETIz - Universidade de Aveiro, entidade dinamizadora das AEC, em parceria com os Agrupamentos de Escolas.

## : Festa da Música'12

Este é um momento de partilha musical de todas as escolas do 1.º Ciclo que mostram alguns dos trabalhos desenvolvidos ao longo do ano. 14 atuações representam as escolas envolvidas nas AEC. Este trabalho é preparado pelos professores responsáveis pela área da música (atuações) e da arTiciência (decoração).



## : Banco de livros escolares

O Banco de Livros Escolares, iniciativa solidária da Fundação Benjamim Dias Costa, de Avanca, recolhe livros esquecidos na prateleira, facultando-os a novos utilizadores. Calcula-se que se desperdicem, em Portugal, mais de 100 milhões de euros por ano em livros escolares. Os livros doados por depositantes serão cedidos a novos utilizadores. Qualquer pessoa pode depositar ou requisitar livros.

Site [www.fundacaobdiascosta.com](http://www.fundacaobdiascosta.com)

## : Curso de Bombeiro em Pardilhó

Prestar socorro, prevenir e garantir a segurança de pessoas e bens, recorrendo dos meios apropriados pode ser a futura missão dos 17 jovens que frequentam o Curso de Bombeiro – Educação e Formação de Proteção e Prestação de Socorros, que estreou no ano letivo anterior na EBI – Escola Básica Integrada de Pardilhó. A iniciativa conta com o apoio da Câmara Municipal, que disponibiliza o transporte dos alunos para o Quartel dos Bombeiros Voluntários, onde decorre a parte prática.

O vereador da Educação, João Alegria, explica que *“pese ser um curso do plano curricular do 3º ciclo, fora das competências diretas da autarquia, entendeu esta que deveria colaborar com a escola como resposta efetiva e mais-valia na formação prática dos alunos, no combate ao abandono escolar e ao sucesso educativo de alunos em situação de risco”*. A Câmara Municipal deliberou, por maioria, atribuir um subsídio de 600,74€ à EBI de Pardilhó, correspondente ao valor despendido no transporte dos alunos.

Os formadores da parte técnica são bombeiros com experiência na formação. E é no Quartel que os jovens aprendem as técnicas de base, técnicas de extinção a incêndios e técnicas de socorro e salvamento, constituindo a componente tecnológica da formação. Com a duração de dois anos, o curso dá equivalência ao 9º ano de escolaridade.

## : Mais cursos da Universidade de Aveiro em Estarreja

Num contexto de redução dos CET – Curso de Especialização Tecnológica da Escola Superior Aveiro Norte, da Universidade de Aveiro, está em cima da mesa a criação de 2 novos cursos em Estarreja: Eletrónica e Telecomunicações e o de Monitorização Ambiental. Este último constitui uma novidade na oferta formativa da UA, estando em análise o seu início no ano letivo 2013/14.

Desde 2006, em Estarreja este programa já envolveu uma centena de estudantes, dos quais mais de metade terminou com sucesso a sua formação. A presença em Estarreja da Escola Superior Aveiro Norte está estabelecida na parceria entre a Universidade de Aveiro, Câmara Municipal, Escola Secundária, SEMA e as empresas AQP – Aliada Química de Portugal, Ar Líquido, Cires, CUF – Químicos Industriais, DOW Portugal e Nestlé Portugal.

### Curso de Instalações Elétricas certificado

O CET em Instalações Elétricas e Automação Industrial foi certificado pela Direção Geral de Energia. Mais uma prova da adequação da formação ministrada, com resultados efetivos na absorção por parte do mercado de trabalho, nomeadamente no tecido empresarial do concelho. Os alunos diplomados são reconhecidos como Técnicos de Instalações Elétricas Particulares. Para o vereador da Educação da Câmara, João Alegria, *“valorizar o tecido empresarial e a qualificação é o caminho para alavancar o desenvolvimento económico e tornar as nossas empresas mais competitivas no mundo global”*. No ano letivo 2011/12, Estarreja recebeu a 6ª edição deste CET, nas instalações da remodelada Escola Secundária. O curso tem registado uma adesão expressiva e uma frequência constante.





Externato Egas Moniz - anos 70 [Arquivo Municipal]

## : 100 anos da ordenação do Padre Donaciano de Abreu Freire

A Paróquia de S. Tiago de Beduído celebrou no dia 4 de agosto, o centenário da ordenação sacerdotal do Padre Donaciano de Abreu Freire (1889-1950). Donaciano de Abreu foi ordenado Sacerdote a 4 de Agosto de 1912, tendo celebrado a sua 1ª missa a 10 de Agosto na sua terra natal, Pardilhó. Em 1922 foi nomeado Pároco da freguesia de Beduído. Foi um dos maiores Oradores Sagrados do século XX e tem uma obra literária multifacetada: Poeta, Crítico Literário, Jornalista, Académico, Dramaturgo e Epistológrafo.

**Grande precursor do ensino pós primário no Concelho, o padre Donaciano foi fundador do Externato de Estarreja,** com o objetivo de proporcionar aos jovens com poucos recursos, o prosseguimento dos seus estudos. A sua dinâmica cívica impulsionou a fundação da Associação Humanitária dos Bombeiros Voluntários de Estarreja em 1924 e da Santa Casa da Misericórdia de Estarreja em 1935.

## : CNO do Antuã até ao final do ano

O Centro Novas Oportunidades (CNO) do Antuã - Escola Secundária de Estarreja tem o seu funcionamento assegurado até 31 de dezembro, altura em que serão criados os Centros de Qualificação e Ensino Profissional, cuja legislação enquadradora está a ser ultimada.

### Mais de 1300 candidatos em processo

*“É com muito agrado que recebemos esta notícia já que temos mais de 1300 candidatos a realizar o seu processo ou a aguardar oferta formativa”,* reage com satisfação Vera Albuquerque, coordenadora do CNO do Antuã. Durante o prolongamento do período de funcionamento dos atuais projetos serão concluídos os trabalhos para a criação dos Centros de Qualificação e Ensino Profissional. Em Estarreja, a equipa do atual centro do Antuã está pronta *“para abraçar o novo projeto com a mesma determinação”,* garantindo a responsável que *“sempre nos pautamos pelo rigor, qualidade e profissionalismo e assim continuaremos”.* O CNO do Antuã funciona na Escola Secundária de Estarreja.



## : InterEscolas Diocesano traz 5000 alunos

Estarreja foi a cidade anfitriã do XII InterEscolas Diocesano, sob a temática “Família: Abrigo e Escola de Vida”, reunindo os alunos inscritos na disciplina de Educação Moral e Religiosa Católica da diocese de Aveiro. Cerca de 5 mil participantes trouxeram à cidade a alegria e a energia sempre associadas à juventude. No Parque Municipal do Antuã decorreram atividades diversas, desde a apresentação de talentos, passando pelo desporto, até às iniciativas mais radicais, sem esquecer o saudável convívio.

Consulte as **Atas** das Reuniões de Câmara e Assembleia Municipal, no site do Município, no menu Informação Municipal.  
[www.cm-estarreja.pt](http://www.cm-estarreja.pt)



## : Apoiar os eventos promovidos pelas Juntas

Canelas e Veiros recebem apoios municipais destinados à realização do **I Festival Juvenil de Música Filarmónica**, que teve lugar em julho, e do **IV Passeio Kayak pelas Ribeiras de Veiros**, que se realizou em agosto. O Passeio Kayak tem tido um êxito assinalável e este ano, considerando os constrangimentos atuais, o subsídio a atribuir à Junta é de 750€. O festival Francisco Bingre realizou-se no Cine-Teatro envolvendo dezenas de jovens, tendo a autarquia atribuído um apoio de 1.400€ à Junta de Canelas.

## : Festas da Vila de Salreu

A X Corrida e Marcha Ecológica nos campos do Baixo Vouga Lagunar reuniu os adeptos do desporto e ambiente nas Festas da Vila de Salreu e Coletividades. Este ano, realizou-se pela primeira vez o Festival do Arroz, como forma de promoção deste produto local. A iniciativa é da Junta de Freguesia de Salreu em parceria com as coletividades locais.

# : Contra a agregação de freguesias

A Câmara Municipal deliberou por unanimidade, a 28 de junho, aprovar um parecer sobre a reorganização administrativa territorial autárquica, tendo por base uma proposta do vereador das Freguesias, Diamantino Sabina que contesta a redução de 2 freguesias no concelho. O parecer começa por salientar que a reforma *“é desajustada às realidades nacional, regional e do nosso concelho, que não serve a vontade dos cidadãos de Estarreja, que rejeitam veementemente qualquer agregação das suas freguesias. (...) A ideia de reduzir o número, com critérios meramente demográficos, revela desconhecimento da importância concreta das freguesias. Estas representam um residual impacto orçamental (0,1%)”*.

A dimensão, história, território e serviços públicos de saúde e educação das freguesias são *“argumentos sólidos que deviam ser ponderados para se evitar que qualquer uma das 7 freguesias seja agrupada”*. A Câmara contesta o princípio da não obrigatoriedade de reorganização nos municípios com 4 ou menos freguesias. *“Porque não sete? Qual o critério mais razoável?”*, questiona dando o exemplo da Murtosa com 4 freguesias. *“São concelhos limítrofes, muito equiparados em termos culturais, sociais, geográficos e demográficos. Na verdade, comparando realidades, a medida não tem explicação plausível. Não faz sentido que freguesias com as características da nossa sejam objeto de redução”*. Além do que a redução representa *“um peso orçamental insignificante, em contraponto com a utilidade de proximidade ao cidadão, que é enorme”*. O parecer da Câmara vem de encontro às tomadas de posição públicas das Assembleias de Freguesia das 7 freguesias do concelho.

Também a Assembleia Municipal apoiou uma deliberação nesse sentido, que já foi comunicada à tutela.

# ANOS ESTARREJA SEC XXI





# ESTARREJA APOSTA NA EDUCAÇÃO

ANOS  
ESTARREJA  
SÉC  
XXI

**A estratégia de desenvolvimento sustentável delineada pelo executivo liderado por José Eduardo de Matos, mantendo forte atenção à dimensão social, deu prioridade à Educação ao longo destes 10 anos, desde 2002.**

O plano de requalificação das escolas do 1º ciclo alterou significativamente as condições físicas, chegando a todas. Há 10 anos totalizavam 19 os estabelecimentos de ensino, dos quais 4 foram desativados devido ao número insuficiente de alunos.





Centro Escolar de Pardilhó

→ Escola das Cabeças, Veiros



## ASSEGURAR O FUTURO

Em Avanca, a Escola do Mato era transformada numa escola com condições únicas. O antigo edifício das Ladeiras, Salreu, era contemplado com um espaço coberto e com um campo de jogos. Um novo jardim-de-infância nascia em Pardilhó cujo centro escolar se modificava radicalmente com a remodelação do edifício do 1º ciclo.

ANOS  
ESTARREJA  
SÉC  
XXI

As obras de melhoria e ampliação foram acompanhadas de medidas de segurança, como o reforço de iluminação exterior e da sinalização, além de introdução das novas tecnologias nas salas de aula, com computadores, internet e mais tarde os quadros interativos.

Condições maiores aos nossos menores.



Escola das Ladeiras, Salreu



Escola do Mato, Avanca

## NOVA ESCOLA A SUL E AMPLIAÇÃO DA PADRE DONACIANO

A nova Escola Sul, em construção em Salreu, e a ampliação da Escola Padre Donaciano, com a criação de um novo bloco e remodelação de toda a envolvente, constituem obras marcantes aproveitando os fundos europeus. Desta forma é possível garantir as melhores condições aos alunos, combatendo o abandono escolar e aumentando o conhecimento. Numa empreitada da Parque Escolar, foi também totalmente requalificada a Escola Secundária.



Escola da Póvoa, Beduído



Escola Sul, Salreu

ANO  
ESTARREJA  
SEG  
XXI



TIC nas escolas

*“O que temos feito ao longo de todos estes anos é investir muito nas escolas para que haja as melhores condições possíveis para que a comunidade escolar consiga obter grandes resultados.”*

José Eduardo de Matos

## PROGRAMAS DAS ARTES AO AMBIENTE

As atividades extracurriculares, através da implementação de programas como a Escola d'Artes ou o Ninho de Ciência, despertam a criança para outras áreas de igual forma importantes para o seu crescimento. E nessa descoberta de outras áreas de conhecimento, utilizamos os recursos municipais, como a Biblioteca, o Cine-Teatro ou a Casa-Museu Egas Moniz.



Ninho da Ciência



"A instrução é a alavanca do mundo".  
Egas Moniz



Dia floresta autóctone



"Pai Natal vai à escola"

A educação ambiental tem um programa anual que dá a conhecer a reutilização, a reciclagem ou a compostagem, assinala os Dias da Floresta e Floresta Autóctone, o BioRia e mais recentemente o Moinho de Meias e a Quinta do Marinheiro, em Avanca. A Câmara Municipal procura adaptar-se às necessidades das famílias e, já antes da introdução das AEC - Atividades de Enriquecimento Curricular, promovia o desporto em horário pós-escolar. O programa municipal de educação é extenso e aposta nos Alunos e Professores, envolvendo a comunidade, num desafio de futuro.

ANOS  
ESTARREJA  
SEG  
XXI



Escola d'Artes

**UNIVERSIDADE CHEGOU A ESTARREJA**  
Em 2006, a Universidade de Aveiro chegou a Estarreja através do programa Aveiro-Norte com o CET - Curso de Especialização Tecnológica "Instalações Elétricas e Manutenção Industrial". Na educação para adultos, o CNO - Centro de Novas Oportunidades evidenciou a universidade da vida. Foi na Escola Conde Ferreira, cedida pela autarquia, desde 2004, que centenas de formandos viram reconhecidas e validadas as suas competências.



Abertura do Ano Letivo



# CRIAMOS UMA MARCA CULTURAL

ANOS  
ESTARREJA  
SÉC  
XXI

**Hoje, Estarreja tem uma vida cultural ativa. Hoje, é impensável olhar para Estarreja sem o seu Cine-Teatro, com a dinâmica que o distingue, sem a oferta diversificada da Biblioteca Municipal.**

Estes dois equipamentos de qualidade fizeram a diferença nesta década e vieram potenciar a riqueza individual e a dinâmica associativa, contribuindo para o desenvolvimento social e cultural do município.





1º Festival Juvenil Francisco Bingre



*“Estarreja é um dos melhores exemplos em Portugal de como um município de média dimensão se consegue impor a nível nacional.”*

Fátima Alçada, programadora do Cine-Teatro



Os estarrejenses têm tido acesso aos melhores produtos culturais nacionais e a artistas de renome internacional. O CTE, reaberto a 18 de junho de 2005, tornou-se numa referência que atrai públicos distintos e de várias zonas da região e do país. Ao mesmo tempo que traz a Estarreja espetáculos de qualidade, o Cine-Teatro promove espetáculos produzidos pelas coletividades locais. Este é um dos principais investimentos municipais do atual século na área cultural.

ANOS  
ESTARREJA  
SÉC  
XXI



Biblioteca Municipal

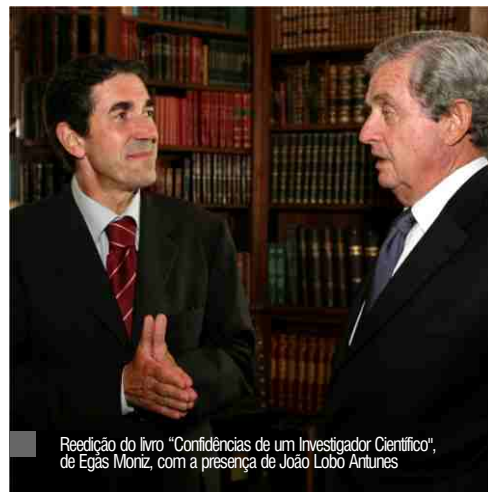


Jardim da Biblioteca Municipal

Inaugurada oficialmente a 9 de outubro de 2004, a Biblioteca Municipal é uma obra significativa para a promoção da leitura, educação e formação dos municípios de todas as idades. Consolidar e alargar os hábitos de leitura dos estarrejenses, com especial atenção para o público infanto-juvenil, são objetivos do equipamento, que entretanto viu a sua intervenção alargada com a criação dos Polos de Avanço e Pardilhó. A BME festeja o seu 8º aniversário com 6340 utentes. As exposições, tertúlias, palestras, feira do livro e lançamentos de livros renovam o convite ao público.

## REQUALIFICAÇÃO DA CASA-MUSEU EGAS MONIZ

A Casa Museu recebeu obras de conservação em 2008, reabrindo portas em 2009, no 41º aniversário da sua inauguração. A autarquia está a desenvolver um projeto global para a Quinta do Marinheiro, criando novos usos e dinamizando os espaços. Foi recuperado o Moinho de Meias, inaugurado em abril de 2012, procedeu-se à limpeza do Lago, à melhoria de acessibilidades, à ligação ao BioRia. Prossegue a requalificação paisagística da Quinta e do interior do edifício da Nobel referência.



Reedição do livro "Confidências de um Investigador Científico", de Egas Moniz, com a presença de João Lobo Antunes

ANOS  
ESTARREJA  
SÉC  
XXI



Casa Museu Egas Moniz



Estarreja é uma terra diferenciada pelo seu cunho cultural, articulando com o enorme trabalho das coletividades.

O calendário estarrejense é marcado pelos eventos de maior dimensão como as Festas de Santo António e o Festarreja, organizados pelo Município, o Carnaval ou o Festival de Cinema de Avanca, apoiados pela Câmara, mas também por um conjunto de organizações das autarquias e coletividades que animam e conferem grande dinâmica cultural ao concelho.



Galeria principal da Casa da Cultura

## CASA DA CULTURA

A beneficiação da Casa da Cultura reabriu o edifício histórico às artes em 2012. A galeria de exposições ganhou uma maior amplitude e foram criadas novas salas adjacentes.



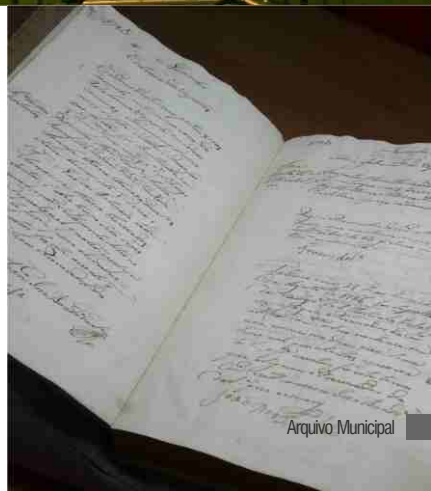
## PRESERVAR A HISTÓRIA LOCAL

Criado em 2004, o Arquivo Municipal mantém documentos, desde 1727 até à atualidade, que testemunham a história da Câmara e dos Municípios. Com o mesmo objetivo de se acautelar a memória passada, a autarquia promove a Revista Terras do Antuã - Memórias e Histórias do Concelho. Em novembro, será lançada a 6ª edição.

ANOS  
ESTARREJA  
SÉC  
XXI



Prossequindo uma política de divulgação de obras literárias de interesse municipal e de autores concelhios, o Município tem vindo a editar e a adquirir diferentes títulos. De destacar as obras de autores locais, como o veirense Joaquim Lagoeiro, falecido em 2011.





# DESPORTO PARA TODOS E MAIS PERTO

ANOS  
ESTARREJA  
SÉC  
XXI

## MELHORES EQUIPAMENTOS E MAIS PRATICANTES

**Nos últimos 10 anos, Estarreja assistiu à melhoria substancial dos seus equipamentos desportivos – municipais ou das coletividades – que cresceram ou beneficiaram e com eles, o número de praticantes.**

Às intervenções estruturantes no Pavilhão Municipal de Desportos, com a sua ampliação, ou a remodelação do Pavilhão Municipal de Avanca, junta-se o novo Complexo de Desporto e Lazer, representando uma evolução significativa nas condições para a prática de exercício físico e ampliando a oferta desportiva municipal.



Complexo de Desporto e Lazer



Pavilhão Municipal de Estarreja

A antiga e desativada Piscina Maria de Lurdes Breu foi reconvertida num espaço destinado a iniciativas de cariz desportivo, cultural e de lazer. Pela sua abrangência, o Multiusos permite uma enorme variedade de eventos e uma dinâmica muito forte do espaço e da privilegiada zona onde se insere.



Complexo da Atlético de Avanca

ANOS  
ESTARREJA  
SÉC  
XXI



Clube Desportivo de Estarreja

#### APOIO AO ASSOCIATIVISMO

Com o apoio significativo da Câmara, avançaram obras de relevo para que as Coletividades tenham condições para a prática desportiva: do novo relvado sintético, à bancada do Campo 2 ou à vedação do Complexo da Atlético de Avanca, dos balneários ao campo pelado do CDE, do Piso do Pavilhão do Arsenal de Canelas à Pista de Patinagem de Canelas, das várias melhorias no Pavilhão do Saavedra Guedes à remodelação do Pavilhão do Clube Cultural e Desportivo de Veiros, ou o apoio à ACADOF para a execução de um equipamento qualificando o centro da freguesia de Fermelã.



Pavilhão da Assoc. Cultural de Salreu



Pavilhão da Saavedra Guedes



ANO  
ESTARREJA  
SÉC  
XXI

#### ESCOLA MUNICIPAL PÔE ESTARREJA EM MOVIMENTO

O acesso dos cidadãos à prática física e desportiva constitui um importante fator de desenvolvimento e de qualidade de vida.

A introdução da Escola Municipal de Desporto de Estarreja fez a diferença, sobretudo aos seniores. Criada em 2002, a EMDE é um dos **projetos emblemáticos do século XXI em Estarreja**, abrangendo programas direcionados a várias faixas etárias e fomentando hábitos saudáveis e uma vida ativa.



#### DAS CRIANÇAS AOS IDOSOS

A semente foi lançada nos alunos do 1º ciclo e logo se avançou para a ginástica geriátrica nos lares e centros de dia de 3ª Idade, alargando aos idosos a possibilidade de praticarem exercício. O “Estarreja em Movimento” ocupou e deu uma nova vida aos seniores maiores de 50 anos, integrando-os numa prática desportiva regular. Os Domingos em Movimento abriram a participação de toda a população às atividades desportivas e os Campos de Férias ocupam as crianças e jovens nas suas interrupções letivas.





→ Pista e polidesportivo de Canelas



Pista de Atletismo Elói Almeida



Ginásio ao ar livre no Parque Municipal do Antuã

A Câmara concretizou um velho anseio dos praticantes de atletismo. A Pista Elói Almeida, com uma envolvente magnífica, está ao dispor dos atletas e dos amantes da modalidade. Fomentando-se o desporto informal, no Parque Municipal do Antuã os estarrejenses podem usufruir de um ginásio ao ar livre e de um circuito de manutenção.

### POLIDESPORTIVOS EM TODOS OS CONCELHOS

A Rede Municipal de Polidesportivos contribuiu para o aumento dos níveis de prática desportiva regular e de recreação dos estarrejenses. Foram criados 10 recintos aproximando os equipamentos da população. O primeiro foi criado em 2002 no lugar de Água Levada, Avanca.



### MUNICÍPIO ASSEGURA EVENTOS DESPORTIVOS

À ação municipal na promoção do desporto e de eventos deste cariz, junta-se a atividade dinâmica das coletividades, que a Câmara tem vindo a apoiar como serve de exemplo o Grande Prémio de Atletismo do Centro Recreativo de Estarreja ou mais recentemente a prova de BTT Rota dos Esteiros, do Trepa de Estarreja.





:Cine Teatro

## : 7º Aniversário CTE

Há sete anos atrás as portas do Cine-Teatro de Estarreja reabriram com o propósito de criar um espaço de referência e de dar a Estarreja outra dimensão cultural. Por todo o caminho percorrido, este equipamento é hoje ponto de encontro obrigatório de artistas e amantes da cultura.

Mais de 194 mil espectadores percorreram os espaços do CTE, num total de 2359 eventos (sessões de cinema, eventos no bar e no auditório, conferências, masterclasses e workshops) em 1528 dias de animação. O CTE é um equipamento cultural municipal de programação própria regular que pertence à vida cultural de Estarreja e faz parte dos roteiros de todo o país.

A diversidade e heterogeneidade são características que acompanham a programação do espaço ao longo de 7 anos de vida, conseguindo desta forma atrair os vários públicos. No último ano, iniciou-se uma forte aposta no Projeto Educativo, promovendo atividades para as diferentes faixas etárias, com o intuito de colocar as artes como elemento integrante na vida de todos. O Grupo de Teatro Juvenil foi um dos grandes resultados.

O CTE aposta em produtos de dimensão extracultural. Na Loja CTE encontra produtos de merchandising como carteiras, porta-moedas e blocos de notas feitos com aqueles que já foram materiais de promoção dos eventos. O Cartão Amigo é outra novidade lançada no último ano. Um cartão que beneficia os aderentes com descontos nos eventos e simpáticas ofertas.

Inaugurado a 12 de março de 1950, o CTE foi palco durante muitos anos de grandes espetáculos de Teatro e Revista bem como de exibições cinematográficas. Depois de, em 1992 ter encerrado portas, a 18 de junho de 2005, dá-se a reabertura do CTE.

A atuação do acordeonista finlandês Kimmo Pohjonen, integrado no FESTIM, comemorou o 7º aniversário do CTE.



## : Feira do Livro e do Artesanato

A 2ª edição do certame promovido pela Biblioteca Municipal reuniu um conjunto de atividades destinadas a vários públicos. O encontro com Júlio Magalhães, um dos rostos mais conhecidos do jornalismo português, chamou muitos participantes aos jardins da biblioteca. O escritor veio falar dos seus romances "Os Retornados" e "Um Amor em Tempo de Guerra". Na mesma sessão, foram entregues os prémios do concurso "Uma Quadrazinha Pró Santo António".

## : Samba de todo o país em Estarreja

O troféu volta a ficar em casa. Trepa de Estarreja venceu pela terceira vez o 5º Troféu Nacional de Samba, que decorreu em julho. Promovido pela Associação de Carnaval de Estarreja com o apoio da Câmara, o evento proporcionou o desfile de 4 escolas de samba na Praça Francisco Barbosa. Os principais carnavais do país – Estarreja (Trepa), Ovar (Charanguinha), Mealhada (Sócios da Mangueira) e Figueira da Foz (Rainha) – que contemplam samba no seu desfile fizeram-se representar, com a presença de cerca de 400 figurantes, animando os mil espectadores que assistiram a esta festa. O convívio prolongou-se pela noite dentro no Multiusos de Estarreja.

## : AVANCA 2012 Filme romeno vence

10 dias de festival e 5 dias de competições, conferências e workshops internacionais. Comemorando a 16ª edição, os "Encontros Internacionais de Cinema, Televisão, Vídeo e Multimédia – AVANCA 2012" contaram com mais participantes e atribuíram prémios a filmes de 4 continentes. "Something good out of life", do realizador romeno Dan Pită, arrebatou o Prémio Cinema para a Melhor Longa-metragem.

Entre as categorias mais esperadas deste ano, a "Competição Avanca" reunia uma seleção de obras produzidas na região. O prémio foi atribuído à longa-metragem documental "Nós na rua" de Luís Margalhau. Sete júris constituídos por 32 individualidades de 12 países atribuíram 15 prémios e 9 menções honrosas. O AVANCA 2012 foi ainda marcado pelos 6 workshops internacionais, orientados por personalidades da Sérvia, França, Brasil e Portugal. O AVANCA é uma organização do Cine-Clube de Avanca e Câmara Municipal de Estarreja.

## Biblioteca, um bom recurso em tempo de austeridade

Numa altura de maiores dificuldades financeiras para as famílias, as bibliotecas podem ser uma alternativa para aceder a vários títulos culturais. A Biblioteca Municipal de Estarreja disponibiliza a toda a população um conjunto de serviços gratuitos: acesso à internet, wireless, empréstimo de livros, CDs e DVDs, a revistas e jornais. Na Quinta do Marinheiro, em Avanca, e na Quinta do Rezende, em Pardilhó, funcionam os Polos de leitura.

Visite-nos!



A Fundação Solheiro Madureira está no top ten nacional! Gerida pelos municípios de Estarreja e Murtosa, a instituição fundada por António Solheiro Madureira (1912-1996) obteve nota positiva na avaliação do custo/benefício e viabilidade financeira realizada pela IGF – Inspeção Geral de Finanças. Num universo de 227 fundações, ficou classificada em 10º lugar.

## FUNDAÇÃO MADUREIRA nas 10 melhores de Portugal

José Eduardo de Matos, atual presidente do conselho fiscal, reage com satisfação aos resultados, tratando-se de um reconhecimento da boa gestão executada. *“Os critérios de gestão que usamos na Casa-Museu Solheiro Madureira são os mesmos que utilizamos nas Câmaras: bom senso e equilíbrio. O nosso mérito está em respeitar a opinião dos outros, com princípios básicos de boa gestão que todos partilhamos, pese o desejo de restaurar ainda mais obras de arte ou de exibir mais a valia expositiva da fundação”,* afirma.

[www.fundacaomadureira.com](http://www.fundacaomadureira.com)

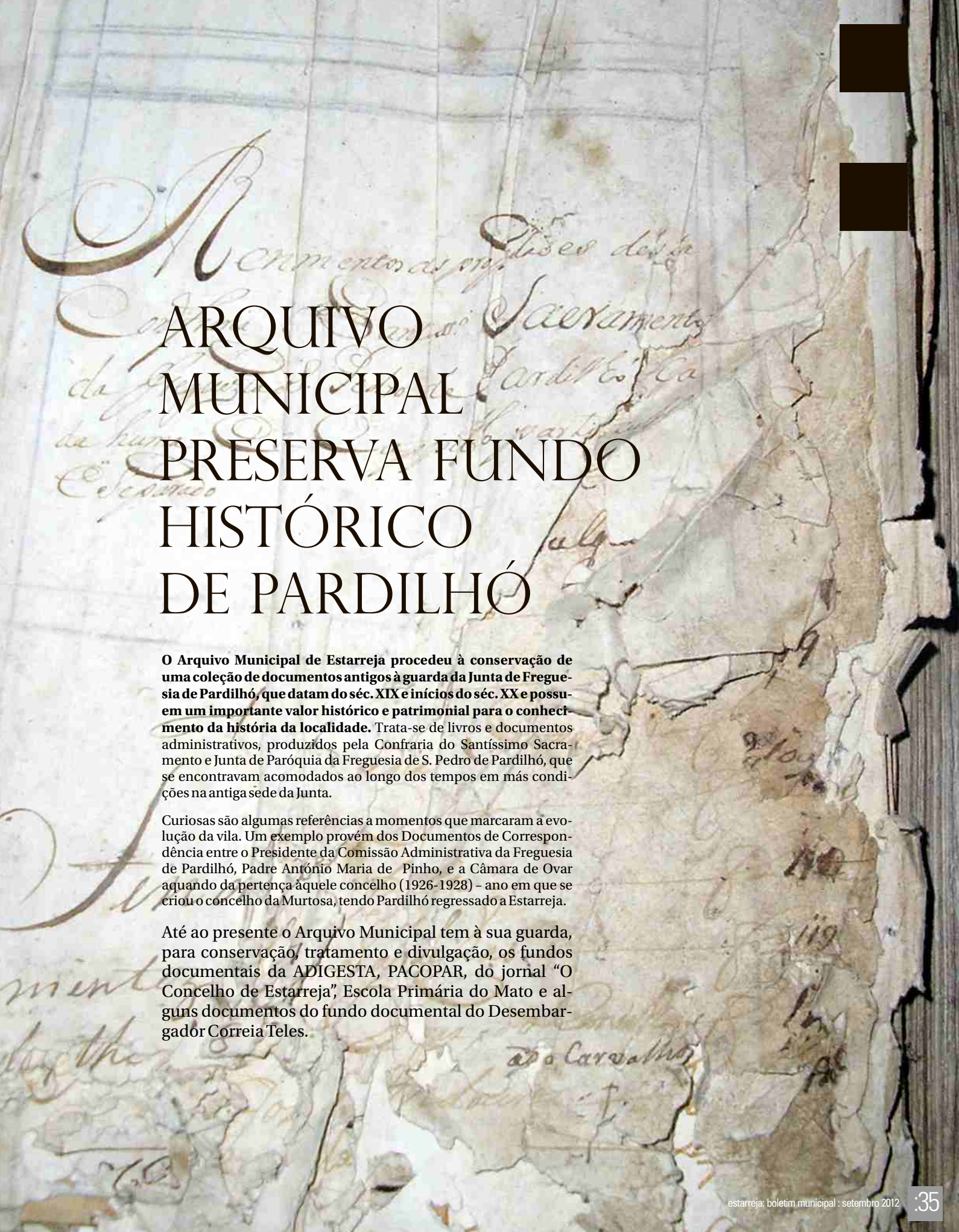


### VISITE A CASA-MUSEU

A Fundação tem por principal objetivo a manutenção e conservação da Casa-Museu, que remonta à década de 40, cujo recheio é constituído por um vasto conjunto de obras de arte que o médico-veterinário municipal de Estarreja e Murtosa recolheu ao longo da vida. Os resultados da avaliação são aos olhos do autarca *“boa publicidade para que mais visitantes venham conhecer o valioso espólio artístico que a Casa-Museu Solheiro Madureira tem para oferecer na cidade de Estarreja”.*

### UM HINO AO AMOR

Após o falecimento de Marieta Solheiro Madureira, António Madureira adaptou a sua residência a Casa-Museu, dedicando-a àquele que foi o grande grande amor de sua vida, constituindo a fundação para perpetuar esse seu projeto, reunindo os municípios onde trabalhou.



# ARQUIVO MUNICIPAL PRESERVA FUNDO HISTÓRICO DE PARDILHÓ

**O Arquivo Municipal de Estarreja procedeu à conservação de uma coleção de documentos antigos à guarda da Junta de Freguesia de Pardilhó, que datam do séc. XIX e inícios do séc. XX e possuem um importante valor histórico e patrimonial para o conhecimento da história da localidade.** Trata-se de livros e documentos administrativos, produzidos pela Confraria do Santíssimo Sacramento e Junta de Paróquia da Freguesia de S. Pedro de Pardilhó, que se encontravam acomodados ao longo dos tempos em más condições na antiga sede da Junta.

Curiosas são algumas referências a momentos que marcaram a evolução da vila. Um exemplo provém dos Documentos de Correspondência entre o Presidente da Comissão Administrativa da Freguesia de Pardilhó, Padre António Maria de Pinho, e a Câmara de Ovar aquando da pertença àquele concelho (1926-1928) - ano em que se criou o concelho da Murtosa, tendo Pardilhó regressado a Estarreja.

Até ao presente o Arquivo Municipal tem à sua guarda, para conservação, tratamento e divulgação, os fundos documentais da ADIGESTA, PACOPAR, do jornal "O Concelho de Estarreja", Escola Primária do Mato e alguns documentos do fundo documental do Desembargador Correia Teles.



## : Obras de conservação da Casa Museu Egas Moniz

Tem fim à vista o grave problema de fungos que afetou a Casa Museu Egas Moniz e que obrigou à realização de obras urgentes. A Câmara optou por uma intervenção significativa e complexa com o principal objetivo de eliminar a praga que surgiu no piso de madeira no rés-do-chão do edifício que remonta ao séc. XVIII. Paralelamente, por administração direta, as alas de galeria (parte nova) da Casa Museu irão ser pintadas interiormente.

Para o Presidente da Câmara Municipal, *“a importância deste património edificado e cultural impõe que o município faça um enorme esforço para, sozinho, inverter a degradação de décadas e responder a problemas novos.”* No final deste ano, antecipa José Eduardo de Matos, *“a casa estará renovada e melhorada, assumindo novos desafios expositivos e reforçando o seu carácter de museu do único Nobel português das ciências.”*

Orçada em 154.972,15€ (com IVA), a empreitada obrigou ao encerramento da Casa e à retirada do mobiliário e peças. Para além da reabilitação estrutural do rés-do-chão, o projeto engloba a instalação de redes de drenagem de águas freáticas e de águas superficiais e um sistema de ventilação higro-regulável.

## : Lavadouro de Canelas e Fonte de Veiros recuperados

A Junta de Freguesia de Canelas recuperou o Lavadouro do Castanheiro, situado junto à Escola do 1º ciclo. A obra realizada com o apoio financeiro da Câmara Municipal no âmbito da delegação de competências veio revitalizar uma área central que estava abandonada. O anterior cenário de *“matagal e lixo”*, conforme descreve o presidente da Junta de Freguesia, Gabriel Tavares, não permitia sequer vislumbrar a existência da antiga estrutura. Após as ações de limpeza, recuperou-se o espaço por onde correm duas passagens de água. A Câmara Municipal financiou os trabalhos com um apoio de cerca de 5 mil€.

Em Veiros, foi recuperada a Fonte do Esquinto. A Junta de Freguesia foi a responsável pelas obras de melhoria, também com o apoio financeiro da Câmara no valor total de 3316,74€, no âmbito do protocolo de delegação de competências na área de aquedutos e drenagens.

## : Envolvente à Nova Piscina Campos de Ténis em construção

A Câmara Municipal deu início à construção de dois campos de ténis, junto ao Complexo de Desporto e Lazer, concretizando-se mais uma etapa para criação de uma zona desportiva municipal. A empreitada tem um valor de 69.834,90€ (acrescido de IVA). O projeto contempla a criação de um passeio de acesso e ligação ao equipamento principal. A obra visa corresponder a uma necessidade há muito reivindicada, dada a ausência de alternativas (municipais ou privadas) com capacidade de resposta, alargando a oferta desportiva municipal.

### Nova área residencial

A construção dos campos está prevista na Operação Urbanística de Loteamento Urbano que prevê a norte uma pequena área residencial com 8 lotes. A Câmara Municipal vai assim dando passos concretos para o objetivo global de qualificação urbana daquela área e de expansão do centro da cidade para norte.



# : Recuperar espaços no centro da cidade

## Quarteirão Norte à Praça com projeto aprovado

Reabilitar uma zona urbana é o principal objetivo do projeto do Quarteirão Norte à Praça Francisco Barbosa. O espaço atualmente desaproveitado, localizado no coração da cidade, entre as ruas Souto Alves, Alberto Vidal e da Restauração, vai dar lugar a um arruamento, servido por uma praçeta com estacionamento automóvel e percursos pedonais.

A revitalização introduz perspetivas de desenvolvimento, ao criar duas novas frentes de construção, além de novos acessos à Praça. De realçar a colaboração dos proprietários para a concretização deste projeto, que desta forma valoriza não só o espaço público como a propriedade privada.

O projeto foi apresentado ao executivo em reunião camarária e revigora um miolo abandonado e assim transformado:

- .Arruamento que liga a Rua da Restauração à Rua Dr. Alberto Vidal
- . Parque de estacionamento com capacidade para 65 lugares (incluindo 3 para deficientes e 2 para carregamento elétrico de veículos)
- . Passeios
- . Percursos Pedonais
- . Novo Edificado
- . Espaços verdes/arborização



## : José Eduardo solidário com os agricultores

A marcha lenta saiu de Ovar com destino a Estarreja. Os agricultores pedem a intercessão do presidente da autarquia junto do Governo, face ao aumento nos custos inerentes aos fatores de produção e à queda de cêntimo e meio no valor do leite. José Eduardo de Matos mostrou-se solidário e sublinhou a necessidade de equilíbrio entre a produção e a comercialização, sendo essencial que o Governo crie mais condições e regulação. O autarca aceitou novamente das mãos dos manifestantes uma Carta Aberta para enviar às entidades responsáveis, como já fez no passado.

Para o Presidente da ALDA - Associação da Lavoura do Distrito de Aveiro, Albino Silva, esta ação vem alertar para os problemas dos agricultores de leite e carne. O preço dos combustíveis, das farinhas e da eletricidade continua a aumentar, enquanto o preço do leite caiu para valores inferiores aos praticados há 20 anos. As prioridades do Governo deveriam ser "a atualização do subsídio ao gasóleo agrícola, a reposição do subsídio à eletricidade verde, o controlo e regulamentação dos preços e o aumento do preço a pagar aos produtores".

## : Promover o centro urbano : InoxAntuã com nova sede no Eco-Parque

No momento alto do programa de animação de verão "Estarreja Viva", a 3ª edição da Noite Branca trouxe ao centro da cidade desfiles de moda, artesanato urbano, animação de rua, dança e música, atraindo centenas de pessoas e envolvendo grupos concelhios e os comerciantes, com o objetivo de promover o centro urbano e o comércio local. O centro libertou-se do trânsito automóvel e transformou-se numa zona exclusivamente pedonal, promovendo o encontro de pessoas.

O Estarreja Viva teve lugar em julho e agosto, dinamizando as noites de sexta e sábado nas esplanadas do centro, com concertos ao ar livre e gratuitos. Uma ação da Destac, parceria Câmara - Sema, financiada pelo QREN, no âmbito do Mais Centro-Programa Operacional Regional do Centro.

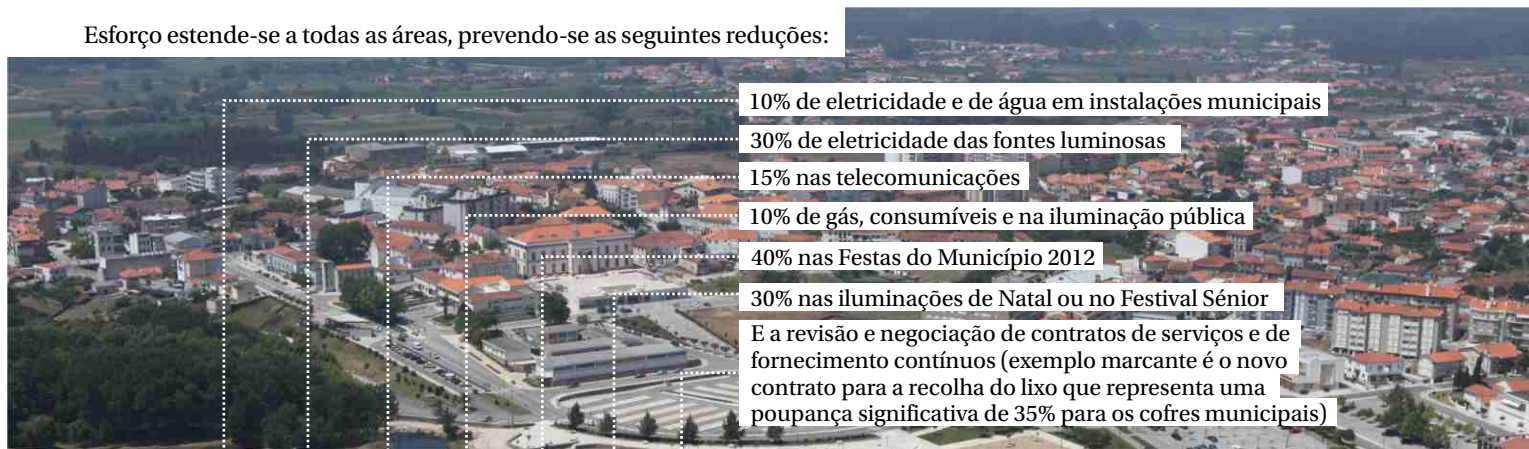
A InoxAntuã - Instalações em Inox comemorou 10 anos com a inauguração da nova sede, no Eco-Parque Empresarial, na Rua de Canelas. Com um investimento de 600 mil € (terreno, pavilhão e escritórios), a InoxAntuã deixou as instalações de Santiaís e aposta na melhoria e aumento da área para o desenvolvimento da sua atividade, abrindo perspetivas de crescimento.

A deslocalização de um meio urbano para a zona industrial, as acessibilidades, localização e infraestruturas foram determinantes para esta nova fase na vida da InoxAntuã, premiada com o estatuto PME Excelência'11. Com um volume de vendas na ordem dos 2 milhões €, a empresa de equipamentos e acessórios em aço inox emprega 30 colaboradores. A mudança coincide com uma alteração da sociedade e do capital social. A entrada de um novo sócio tem como objetivo principal a médio prazo aumentar a carteira de clientes e o volume de negócios. A InoxAntuã espera por isso a curto/médio prazo aumentar o número de postos de trabalho.



Não é recente o esforço da Câmara tendo em vista a otimização da utilização dos fundos públicos. Ainda antes da publicação da Lei dos Compromissos, a autarquia já havia implementado medidas internas de controlo que em 2010 resultavam numa redução das despesas correntes.

Esforço estende-se a todas as áreas, prevendo-se as seguintes reduções:



10% de eletricidade e de água em instalações municipais

30% de eletricidade das fontes luminosas

15% nas telecomunicações

10% de gás, consumíveis e na iluminação pública

40% nas Festas do Município 2012

30% nas iluminações de Natal ou no Festival Sénior

E a revisão e negociação de contratos de serviços e de fornecimento contínuos (exemplo marcante é o novo contrato para a recolha do lixo que representa uma poupança significativa de 35% para os cofres municipais)

## : Campanha interna de poupança

O programa Gestão pela Melhoria elenca um conjunto de 34 medidas a serem adotadas pelos diversos serviços, com o objetivo de reduzir custos e aumentar receitas. A Gestão Eficiente de Equipamentos e Instalações Municipais foi outra medida adicional, com o objetivo de otimizar os recursos disponíveis. Outras alterações foram sendo introduzidas no dia-a-dia dos trabalhadores municipais como resultado da reinvenção de processos e aquisições, sem colocar em causa os serviços essenciais prestados pela autarquia.

## Estarreja não recorre a linha de crédito do governo

O executivo liderado por José Eduardo de Matos considera que a candidatura ao PAEL – Programa de Apoio à Economia Local “*compromete de forma significativa a ação futura dos Municípios*” por obrigar, por exemplo, à maximização de preços e otimização de taxas cobrados pelo município ou à retenção de receita das transferências do Orçamento de Estado. Ao Município seria possível socorrer-se de um valor de 181.826€, “*dos mais baixos da região, o que evidencia bem o rigor que tem pautado a gestão da Câmara Municipal, nomeadamente na relação com os fornecedores, sendo por isso um indicador que Município se encontra equilibrado*”, observa o vice-presidente da Câmara e vereador das Finanças, Abílio Silveira. No distrito, 2 municípios deparam-se numa situação de “*desequilíbrio estrutural*” e 6 de “*desequilíbrio conjuntural*”, “*não se encontrando Estarreja em nenhuma das situações*”.

## Menos despesas e abatimento da dívida

O rigor é visível nos orçamentos com reduções sucessivas desde 2009, registando-se uma diminuição de 28,4%, comparando com 2012. A despesa também tem baixado. Em 2011, as despesas correntes sofreram um decréscimo de 19,6% e as despesas de capital uma diminuição de 24,4%. O abatimento da dívida do município em 25% é outro fator a destacar. “*Desde 2006 temos conseguido baixar a dívida total, registando em 31 de Dezembro de 2011, um valor de 17.917.327,87€*”, concluindo que a dívida está “*controlada e escalonada no tempo*”.

# : Cartão Sénior beneficia 6 centenas

Só em 2011, perto de 200 estarrejenses apresentaram a sua candidatura ao Cartão Sénior Municipal. Atualmente, um total de 602 pensionistas ou reformados com mais de 65 anos usufruem das vantagens deste programa criado em 2004 pela Câmara Municipal. A iniciativa pretende contribuir para a melhoria das condições de vida dos seniores, considerando a necessidade de estabelecer apoios a esta franja da população mais desprotegida.

Os benefícios são concedidos em diversas áreas, desde a cultura e o lazer, ao desporto, passando pela saúde e pelo comércio local. Dos 602 munícipes com cartão sénior, a grande maioria (488) diz respeito a benefícios gerais (destinados a todos os seniores) e 114 pessoas acedem a benefícios específicos (para seniores com rendimentos mais baixos). Em 2011, as comparticipações atribuídas pela Câmara referentes aos benefícios específicos totalizaram 3.146,73 €.

#### Benefícios gerais

- . redução de 50% no valor das entradas nas piscinas municipais;
- . descontos nas entradas para cinema e outros espetáculos realizados no Cine-Teatro;
- . redução em 20% nas Publicações do Município;
- . redução de 20% nas comparticipações das atividades promovidas pela Biblioteca (Projeto Sénior);
- . descontos em estabelecimentos comerciais em bens e/ou serviços prestados por empresas locais;
- . preferência de acesso à formação na utilização de internet e comunicações eletrónicas a realizar no Espaço Internet;
- . preferência sobre os demais candidatos ao Programa Casa Melhor.

#### Benefícios específicos

- . comparticipação de 25% da parte não comparticipada pelo Serviço Nacional de Saúde em medicação, fraldas e produtos de higiene.

» Candidaturas no GAME – Gabinete de Atendimento ao Município de Estarreja (9h-16h)



## : Curso de Jardinagem ocupa 24 formandos

Câmara Municipal e IEF - Instituto de Emprego e Formação Profissional uniram esforços para implementar o Curso de Jardinagem B2+B3 no concelho. A ação de formação envolve 24 formandos e decorre até junho de 2013. As aulas decorrem na Escola da Congosta e na Quinta do Marinheiro, Avanca. O curso teve início em janeiro e tem a duração total de 2240 horas, incluindo 120 horas em formação prática em contexto de trabalho.

Este tipo de formação evidencia-se pelo seu impacto social com a ocupação de formandos que aprendem e põem em prática os conhecimentos que vão adquirindo, ao mesmo tempo que representa uma mais-valia para o Município. A estes alunos são atribuídas tarefas inseridas na requalificação paisagística da Quinta do Marinheiro, bem como na implementação de nova estufa municipal.



## : Câmara apoia Lar e Cuidados Continuados em Avanca

A Câmara Municipal deliberou por unanimidade apoiar o Centro Paroquial e Social Santa Marinha de Avanca na construção do Lar de Idosos. O contrato programa prevê um apoio financeiro de 133.753,84€, valor correspondente a 18,5% sobre o montante não participado pela administração central.

A Câmara entende ser oportuna e justa a celebração do contrato tendo em conta *“a importância que essas obras revestem para o Município, alargando inclusive a sua ação para todo o concelho e região, quer do ponto de vista social quer do ponto de vista económico, respondendo a necessidades diagnosticadas que vão ser colmatadas pelas diversas valências em construção”*, refere a proposta apresentada pela vereadora da Ação Social na reunião de Câmara. Sublinhando por um lado os *“esforços financeiros avultadíssimos”*, Rosa Simão destaca também a criação de *“postos de trabalho, contribuindo para o aumento da empregabilidade sobretudo no setor feminino”*.

O Centro Paroquial e Social de Avanca está ao mesmo tempo a construir uma Unidade de Cuidados Continuados Integrados, protocolado com a Administração Regional de Saúde do Centro, e participado em apenas 25%, para a qual a Câmara está a procurar um diferente enquadramento futuro de apoio, face ao elevado valor da obra: 2,9 milhões de euros.



## : Centenas de crianças comemoraram o seu dia no Parque do Antuã

Celebrando o Dia Mundial da Criança, a Câmara Municipal organizou um conjunto diversificado de atividades para todos os gostos, no Parque Municipal do Antuã. Insufláveis, matraquilhos humanos, trampolins, puzzles e bolas gigantes, cangurus, andas, basquetebol, futebol, tiro com arco, pinturas faciais e tantas atividades de recreação e lazer animaram o parque de lazer da cidade e as centenas de crianças e famílias que não quiseram perder este dia especial, que a autarquia tem vindo a assinalar todos os anos. O *“Hospital das Bonecas”*, dinamizado pelo Hospital de Estarreja, foi também uma das atrações do dia.

## :Rede Viária

### : Obras na Rua Vale do Antuã expandem Parque

Tiveram início em julho as obras de beneficiação na Rua Vale do Antuã, aprofundando o seu carácter urbano e de nova fronteira nascente do parque da cidade, que se expande para Salreu e a margem sul. A Rua do Vale do Antuã, tendo sido estruturante, como circular à cidade, ganha nova funcionalidade, criando condições melhoradas para a circulação de peões no acesso ao Parque Municipal do Antuã, através da nova Ponte Pedonal. A via assume a sua nova função de fruição como circuito pedonal e de bicicletas, condicionando o tráfego de ligeiros e, sobretudo, o de pesados, sublinhando-se as alternativas próximas da A29 e A1 na travessia do Município.



1: Rua do Matinho | Fermelã  
[antes (esquerda) e depois (direita)]\*

2: Rua de S. Bartolomeu | Fermelã  
[antes (esquerda) e depois (direita)]\*

\*(ao abrigo da delegação de competências)





## Transformação da Rua Dr. Tavares da Silva

A empreitada da **Rua Dr. Tavares da Silva** teve início em agosto. Perspetiva-se uma radical transformação do arruamento e a primeira diferença já se faz sentir no acesso à Escola Secundária, na Rua Dr. Jaime Ferreira da Silva, no cruzamento com a EN109 e Rua Caetano Ferreira, onde se alargou a via.

Ao mesmo tempo que melhora a fluidez e segurança rodoviária, a Câmara redesenha os percursos pedonais e cicláveis. Será criado um parque de estacionamento a sul do Complexo de Desporto e Lazer e o parque do CDE será reajustado. A obra vai custar 712.918,28€ (com IVA) e terá financiamento dos fundos europeus (MaisCentro).

A intervenção requalifica esta área de equipamentos de educação, desporto e comércio onde, até à construção da nova piscina, havia uma zona de eucaliptal degradada e um arruamento secundário.

## : Avança com obras em 11 vias

A empreitada “Redes de drenagem das águas residuais e pluviais de Avanca Norte” arrancou em julho na Rua do Alto das Cabanas. Com um prazo de execução de 180 dias, a intervenção inclui as ruas Padre Magina, da Associação Atlética de Avanca, Joaquim Maria Nicolau, Areia do Gonde, Carlos A. Santos, troço da Rua José das Cangas, da Fontela, Travessa da Borralha, Rua da Borralha e das Brejas. A obra está a cargo da ADRA – Águas da Região de Aveiro, cabendo 119 mil € do investimento municipal, dirigidos à rede de drenagem de águas pluviais.



## : Centro Cívico de Fermelã

Na Rua da Barroca, está a nascer a **nova sede da ACADOF**, com o apoio da Câmara Municipal e da Junta, qualificando a resposta cívica e desportiva no centro da freguesia, carente deste equipamento.

# :Desporto

O Complexo de Desporto e Lazer de Estarreja recebe frequentemente provas e encontros de natação, com a presença de centenas de atletas.

## : 24º Festival das Escolas de Natação

O Complexo de Desporto recebeu o 24º Festival das Escolas de Natação, com a participação de cerca de **700 utentes** das piscinas municipais. O evento decorreu em junho marcando o encerramento das atividades aquáticas e foi dedicado aos utentes e seus familiares. Durante todo o dia, houve demonstração de modalidades, para além de atividades de animação e lazer.

## : Encontro com municípios vizinhos

O encontro reuniu em maio cerca de **200 crianças e jovens** das escolas de natação do município, de Ovar e Oliveira de Azeméis. Esta é mais uma ação que pretende fomentar a prática desportiva e possibilita a identificação de talentos para a natação.



## : 23º Torneio da Cidade

**16 clubes e 200 atletas** participaram na edição de 2012 do mais antigo torneio da Associação de Natação de Aveiro (ANA). É o 23º Torneio de Natação Cidade de Estarreja e aconteceu como habitualmente no dia 10 de junho, no Complexo de Desporto e Lazer. Esta é uma organização conjunta da Câmara Municipal e da ANA, com a colaboração da Secção de Natação do CDE.





## : Ocupar crianças e jovens

Destinados a crianças, entre os 6 e os 12 anos, e a jovens, dos 13 aos 15 anos, os Campos de Férias de Verão da EMDE – Escola Municipal de Desporto de Estarreja envolveram 240 participantes durante o mês de julho. Atividades desportivas, culturais, de lazer e cívicas marcam esta ação de ocupação de tempos livres durante as férias escolares. 16 jovens colaboraram como membros de partilha, para apoio às atividades e acompanhamento das crianças, no âmbito do programa de cidadania Estarreja Compartilha. O próximo campo realiza-se nas férias de Natal.



## : Garci Cup 2012

Este é o maior torneio alguma vez realizado no concelho, com números expressivos: 1600 atletas e 90 equipas de todo o país, 350 jogos de andebol realizados em 9 pavilhões do concelho. Entre 9 finais disputadas, as equipas do concelho conquistaram 5: o Arsenal de Canelas, em infantis masculinos e iniciados femininos, a Cultural de Salreu em infantis femininos, o EAC em juvenis masculinos e a Artística de Avanca, campeã da 2ª divisão nacional, em seniores masculinos.

O Garci Cup – Torneio Internacional de Andebol de Estarreja teve início no dia 29 de junho com um jogo de andebol em cadeiras de rodas. A organização está nas mãos do EAC – Estarreja Andebol Clube e da Associação Desportiva Arsenal de Canelas. O evento é apoiado pela Câmara Municipal que atribuiu um subsídio corrente de 2 mil € ao EAC (onde estão centradas as contas), destinado à organização, face à dimensão do torneio e considerando a mais-valia que representa para o município. A autarquia prestou ainda apoio logístico.



## : I Torneio Nacional de Ginástica Rítmica


A AGCE - Associação de Ginástica e Cultura de Estarreja organizou, em maio, o I Torneio Nacional de Ginástica Rítmica, no Pavilhão Municipal, com a presença de 60 atletas dos escalões minis e infantis, de 9 clubes. Da AGCE, 7 atletas representaram Estarreja. A Câmara Municipal apoiou a iniciativa.

A AGCE tem vindo a marcar presença e resultados na modalidade. Após um 1º lugar no campeonato distrital de minis, recorde-se num conjunto de mais de 100 atletas participantes, conseguiu ver apuradas 2 atletas dos escalões esperanças e juvenis, Margarida Reis e Carolina Cunha, para o campeonato nacional que se realizou em março. Margarida conseguiu o 9º lugar, entre as 36 melhores atletas do país. No campeonato distrital de 1ª divisão, a atleta mini da AGCE Luna Pepolin obteve o 3º lugar em bola.

## Sensibilizar para a mobilidade para Todos

No âmbito do Projeto RAMPA, teve lugar uma ação de sensibilização dedicada ao tema Acessibilidade/Mobilidade para Todos, tendo como público-alvo os Presidentes de Junta de Freguesia. Ainda hoje, *“a barreira mais difícil de ultrapassar é a mentalidade”*, na opinião do orientador da ação, arquiteto Mateus Oliveira, contudo com estas ações, *“tentamos sensibilizar para a questão das pessoas com mobilidade reduzida e desmistificar a ideia de que está associada exclusivamente a pessoas com deficiência”*.

Com os presidentes de Junta de Freguesia, pretendeu-se *“mostrar que podem ser mais proactivos na construção de espaços e cidades mais confortáveis, uma vez que são agentes privilegiados no terreno que as câmaras têm e mais facilmente detetam alguns problemas, reportam-nos à câmara e permitem essas correções no sentido de tornar o espaço melhor para todas as pessoas”*. A Câmara vai promover futuras ações nas escolas com o objetivo de *“potenciar desde miúdos esta cultura para a acessibilidade e mobilidade e que as crianças possam ser adultos mais conscientes e consciencializar os próprios pais para estes assuntos”*, afirma Mateus Oliveira.



## Mobiliário urbano inovador e sustentável

O primeiro evento de design industrial em Portugal teve lugar no Cine-Teatro de Estarreja, em maio, e contou com a presença de 110 participantes, 5 oradores e 2 empresas. As palavras sustentabilidade, inovação, design e cooperação foram as mais ouvidas neste encontro em torno do Design Urbano e das Parcerias na Inovação Industrial, organizado pelo Grupo Amop em colaboração com o Município. Na sessão de abertura, José Eduardo de Matos referiu a importância da *“capacidade de inovar e encontrar boas soluções”*. Remetendo para as preocupações da Câmara, o autarca salienta a procura de *“políticas municipais com cuidados sustentáveis a nível energético e a nível ambiental”*.

### Banco com iluminação integrada

Presente no Parque do Antuã, a linha de mobiliário urbano de Paulo Reis foi um dos bons exemplos apresentados. O arquiteto destaca a sustentabilidade conseguida com o betão, material utilizado na produção das peças, já que não obriga a uma manutenção regular. *“Porque não um banco com iluminação integrada?”* Considerando que os candeeiros citadinos poluem a paisagem, o arquiteto resolveu criar a Linha Plano, tendo por base projetos do Município de Estarreja. E assim nasceu o banco que à noite serve também de luminária.





## : Associação de Santiais melhora a antiga escola do Barreiro d'Além

A atribuição de um subsídio de capital, no valor de 1.750€ à Associação Desportiva de Santiais, destina-se à realização de obras de beneficiação na Escola do Barreiro de Além e espaço envolvente, em Beduído. A coletividade pretende criar melhores condições para uma prática desportiva mais regular e fruição do espaço da antiga escola primária, que foi cedida pela Câmara em 2007 à coletividade. A proposta apresentada em reunião de Câmara, pelo vice-presidente Abílio Silveira, *"reconhece a atividade e envolvimento com a população, que a coletividade tem conseguido no lugar de Santiais."* A solução proposta terá o benefício de *"valorizar o edifício municipal sem aumentar a área/solo de construção existente"*.



## : Inauguração da Fundação Cónego Filipe de Figueiredo

O diretor do Centro Regional de Segurança Social de Aveiro, Santos Sousa, presidiu, em maio, à inauguração da Fundação Cónego Filipe de Figueiredo. Uma cerimónia onde esteve presente o presidente da Câmara, José Eduardo de Matos, a vereadora da Ação Social, Rosa Simão, entre outras individualidades. O Bispo de Aveiro, D. António Francisco dos Santos, procedeu à bênção das instalações e das valências.

A fundação está instalada em Beduído e disponibiliza os serviços de creche, centro de dia, lar de idosos e serviço de apoio domiciliário.



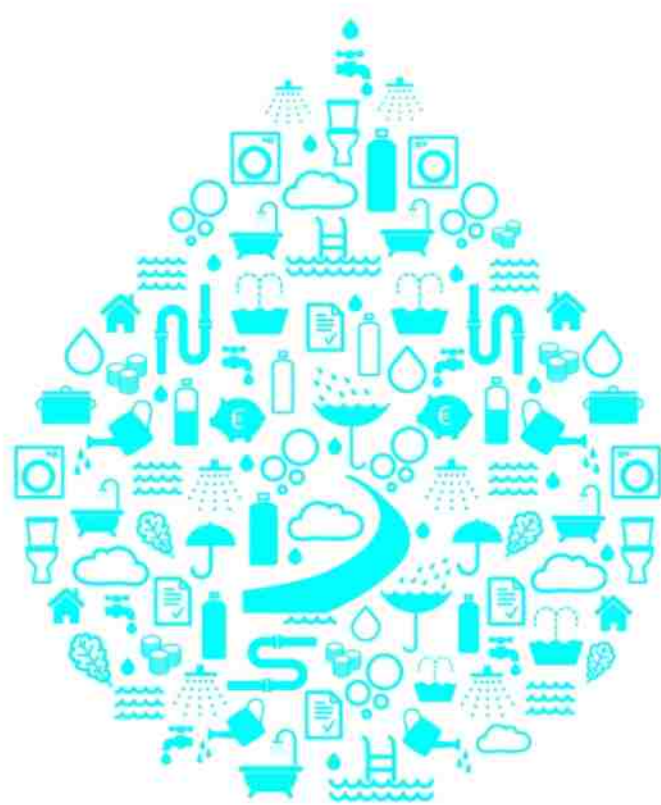
## : Câmara aclamada como Sócio Benemérito da Atlético

A Associação Atlético de Avanca reunida em assembleia geral de sócios, no dia 22 de junho, aprovou por unanimidade e aclamação admitir a Câmara Municipal de Estarreja como Sócio Benemérito, considerando os serviços e subsídios prestados à Associação Atlético de Avanca nas últimas décadas. Entre as obras mais representativas participadas pela Câmara Municipal estão o campo de futebol sintético e respetiva bancada, melhorias no campo de futebol pelado (iluminação, vedações, balizas) e mais recentemente a vedação do complexo da Atlético.

A associação procedeu à entrega do diploma ao vice-presidente da Câmara Municipal, Abílio Silveira, no jantar comemorativo dos 75 anos da coletividade.



## : Região de Aveiro



# valorizar a água!

A probabilidade de longos períodos de tempo sem chuva é cada vez maior, fazendo com que, por exemplo, em pleno inverno de 2012, mais de 50% de Portugal continental estivesse em situação de seca extrema. É nosso dever contribuir para a minimização do problema, tornando mais eficiente o uso da água nas nossas atividades quotidianas.

**Reutilize... Reaproveite...**  
**... Poupe Água... Seja eficiente!**

**Em Estarreja a auditoria realizada no Cine-Teatro permitiu concluir que é possível reduzir em 23% o consumo de água.** O projeto Eficiência Hídrica (EH) em Edifícios e Espaços Públicos liderado pela CIRA - Comunidade Intermunicipal da Região de Aveiro, em parceria com 10 municípios, entre os quais Estarreja e a Universidade de Aveiro, resulta de uma vontade expressa destas entidades na construção de um caminho para a gestão sustentável.

**Realizou-se em maio, no Salão Nobre da CI Região de Aveiro, o seminário final do projeto. José Eduardo de Matos participou na sessão de abertura na qualidade de vice-presidente da Região de Aveiro.** Com um investimento superior a 400 mil €, cofinanciado pelos fundos comunitários do QREN, o projeto revelou um potencial de poupança muito significativo nos edifícios públicos, ao mesmo tempo que sensibilizou a população para o uso sustentável da água.

A intervenção em 41 locais públicos, ao nível do diagnóstico e de propostas de beneficiação, foi uma das medidas tomadas. O projeto centrou-se no desenvolvimento de um modelo de avaliação da EH, criando-se as bases para um Modelo de Certificação Hídrica de aplicação alargada.

**Foram criados o simulador de consumo de água, disponível na internet, que permite ao cidadão testar a realidade dos consumos em sua casa, e o Guia de Boas Práticas, com medidas de poupança e preventivas.** O uso sustentável da água reflete-se em ganhos económicos, sociais e ambientais. Pondo em prática conselhos referentes apenas ao Autoclismo pode poupar até 40% no consumo de água!



## Proteja o seu património!

A autarquia lança o apelo aos cidadãos para que avisem de imediato as autoridades policiais, caso testemunhem movimentações suspeitas, atos de vandalismo ou negligência. Com cidadãos atentos e participativos, poderemos proteger o nosso património. Cuide do espaço público, o seu espaço!

Contactos das forças de segurança:  
GNR de Estarreja 234 810 690 | GNR de Avanca 234 884 235

## : Limpeza dos silvados é obrigatória

Os proprietários, arrendatários ou usufrutuários de terrenos onde existam silvados devem proceder à sua limpeza, conforme o estipulado no Regulamento de Higiene e Limpeza Pública (artigos 10º, 11º e 12º). Não é permitido manter árvores, arbustos, silvados, sebes ou resíduos de qualquer espécie que possam constituir perigo de incêndio, risco para a saúde pública ou que produzam impacto visual negativo. A Fiscalização Municipal está atenta a estes casos e em terrenos onde forem detetadas situações de insalubridade procederá à notificação dos proprietários que, caso não cumpram no prazo estipulado, incorrerão num processo de contraordenação.

*“O direito a bom ambiente de vida, sadio e ecologicamente equilibrado, é simultaneamente um dever que a todos convoca.”*

Regulamento Municipal de Higiene e Limpeza Pública

## : Sobrantes representam perigo para as florestas

É proibido o depósito de madeiras e outros produtos resultantes de exploração florestal ou agrícola nas áreas florestais, que são altamente inflamáveis. Os proprietários florestais devem manter as suas propriedades limpas, caso contrário podem ser alvo de auto de contraordenação e aplicação de coimas.

### Fiscalização identifica concentrações de sobrantes

A Câmara Municipal iniciou um processo de fiscalização minucioso no sentido de identificar concentrações de sobrantes deixados “esquecidos” em propriedades florestais. Existe um número considerável de montes de sobrantes já identificados. A autarquia terá mão pesada na aplicação de coimas que podem variar entre 140€ a 5.000€, no caso de pessoa individual, e 800€ a 60.000€, no caso de pessoa coletiva.

O destino dos sobrantes de exploração pode por exemplo ser aproveitado para biomassa. Pode ainda ser triturado e espalhado na propriedade florestal sendo um ótimo composto orgânico para o novo povoamento florestal a instalar.

Mais informações em <http://www.afn.min-agricultura.pt/portal/fileiras/biomassa-florestal>

**[Fogo no Fojo, Avanca]** Uma pilha de sobrantes não deu tréguas tendo sido mobilizados os Bombeiros e o Piquete de Prevenção do SMPC - Serviço Municipal de Proteção Civil, que evitaram o pior: a propagação do fogo para os povoamentos florestais confinantes.



## : Atentados contra o património público

### No Parque do Antuã

Os serviços municipais têm-se deparado com situações de furto de água potável e de equipamentos do sistema de rega, como aconteceu na Rotunda da Cruz, em Veiros, e de destruição de equipamentos, registados nas rotundas de Santiago e da Quimiparque e no Parque Municipal do Antuã. Aqui têm-se agravado os casos de destruição também de mobiliário urbano. Na Quinta do Marinheiro, em Avanca desapareceu um cabo elétrico com 300 metros que estava a fornecer energia à nova estufa.

### No Percurso BioRia de Pardilhó

O Percurso do BioRia das Ribeiras de Pardilhó foi repetidamente alvo de atos de vandalismo, com roubo de estruturas como painéis informativos, papelarias e até bancos de descanso e danos no alpendre da Ribeira da Aldeia. A Câmara Municipal repudia veementemente estas ações criminosas e apresentou queixa na GNR.





**birdwatching**



**kayak**



**veículo elétrico**  
*Electric Vehicle / Vehículo Eléctrico*



**bicicleta**  
*Bike / Bicicleta*