

# MUNICÍPIO ESTARREJA

SETEMBRO '2009



## CASA-MUSEU REABRE Novos desafios

**Bolsas  
e Estágios  
para Jovens**

**Água e  
Saneamento  
10 milhões nas  
7 Freguesias**

**Eco-Parque  
Empresarial  
com mais  
investimentos**

**A29  
Novos acessos**





Monumento, após restauro,  
dos Heróis da Grande Guerra,  
Cidade de Estarreja  
(fotografia de Carla Miranda)

#### [ FICHA TÉCNICA ]

BOLETIM INFORMATIVO DA  
CÂMARA MUNICIPAL DE ESTARREJA  
Ano 6 | Nº 22 | Quadrimestral

**Coordenação editorial e redacção**  
Gabinete de Comunicação e R.P's da CME  
Carla Miranda - Cristina Martins

**Foto de capa** João Lemos

**Fotografias**  
Gabinete de Comunicação e R.P's da CME  
Carla Miranda - Cristina Martins

**Colaboração**  
Departamento de Obras Municipais e Ambiente:  
Adolfo Vidal; Marco Matos; Jorge Ferreira  
Divisão de Desporto: Jorge Crespo  
Escola Municipal de Desporto de Estarreja: Rodolfo Pinto  
BioRia: Norberto Monteiro  
Divisão de Educação e Assuntos Sociais:  
António Hilário Matos  
Associação de Caçadores e Pescadores de Avanca  
Domingos Pinho  
Abílio Silveira  
João Lemos  
Carmen Martins  
Andreia Tavares  
SFM Rádio: Ricardo Cardoso

**Concepção gráfica** \_ GCOMRP - ANARITASILVA

**Execução gráfica** \_ Emp. Gráfica Feirense, S.A.

**Depósito legal** 186914/02

**Tiragem** 12000 Exemplares

Deste Boletim faz parte o Dossier "Obras e Projectos"

**Distribuição Gratuita**



A sua fotografia pode ser  
publicada neste espaço

Envie a sua imagem preferida de Estarreja para:

[comunicacao@cm-estarreja.pt](mailto:comunicacao@cm-estarreja.pt)



E aqui se termina este mandato. Com ele completam-se quase 8 anos deste ciclo iniciado em 2002. Manda a democracia que os eleitos prestem contas. **Afinal que diferenças**, além da atitude, **introduzimos desde o início da década?**

**Todas no Desenvolvimento Económico.**

Estarreja já tem o seu Parque Industrial. Mais, o Eco-Parque Empresarial é reconhecido como "prime location" (localização de alta qualidade), capacitado para atrair os maiores investimentos em Portugal. Criamos Emprego.

**Radical no Ambiente.**

Fomos - todos – capazes de Virar o Concelho para a Ria e ressuscitar os Esteiros. O Projecto BIORIA é uma bandeira na conservação da natureza e permitiu a Estarreja ganhar o Primeiro Prémio de Turismo. O Saneamento passou de 12% para 80%. Recuperamos o Passivo histórico do Pólo Químico, hoje transformado e moderno.

**Global na Qualidade Urbana.**

Com os Parques do Mato e do Antuã assumimos uma viragem que novos projectos e os Centros Cívicos continuam. Na Iluminação e Limpeza Pública demos um salto bem visível. Estarreja é hoje um Concelho Agradável para Viver!

**Marca da Cultura.**

O Cine Teatro é uma referência, local e regional. A Biblioteca afirma-se na acção educativa e cria 2 Pólos. A Casa Museu Egas Moniz conhece grandes desafios. As Colectividades desafiam novos patamares. O Carnaval cresceu.

**Dinâmica no Desporto.**

A introdução da Escola Municipal de Desporto fez a diferença, sobretudo aos Seniores. Os equipamentos – Municipais ou das Colectividades – cresceram ou melhoraram. Com eles o número de praticantes. Destaque à Formação.

**Respostas Sociais aumentaram.**

Mérito à Rede Social e aos actores no terreno. Reforço de intervenção aos Jovens e aos Desempregados. Os Programas/Bolsas/Estágios sucedem-se. Há novos equipamentos em construção, sinal de vida das Instituições e de conforto aos Meninos e Idosos.

**A Educação é prioridade.**

Daí o investimento permanente em todas as Escolas e na criação de 4 Centros (Avanca, Cidade de Estarreja, Pardilhó e Salreu). Até a recuperação do Antigo Colégio já começou. Temos mais competências e actividades, muitas com a Universidade de Aveiro.

**A Rede Viária cresceu e multiplicou-se.**

Estes exemplos comprovam o muito que trabalhamos em Equipa.

Mas fizemos tudo? E tudo bem? Claro que não. Mas o balanço e a comparação dão-nos o **sentido do dever bem cumprido e o orgulho na (muita) obra feita, que é de todos.**

O Presidente da Câmara Municipal de Estarreja,



(José Eduardo de Matos)



## PROJECTO NISSAN

# Estarreja na corrida

Em Julho, o Governo anunciou a intenção do consórcio Nissan-Renault de instalar em Portugal uma fábrica de produção de baterias de lítio, destinadas à alimentação dos futuros veículos eléctricos. Nessa altura, tornou-se público e mediático algo que já há vários meses vinha a ser trabalhado, de forma discreta mas intensa, entre a Nissan e a autarquia de Estarreja, com o suporte mediador da AICEP (Agência para o Investimento e Comércio Externo de Portugal).

Em Março de 2009, a autarquia de Estarreja iniciou uma abordagem à AICEP, apresentando a sua candidatura. Após mês e meio de intensos contactos, informações e submissão de elementos técnicos, vieram essas acções a desembocar numa primeira visita de uma delegação da Nissan. Nesta fase foram igualmente visitados outros potenciais lugares no país e ainda estavam em consideração outros países. O anúncio do Governo em Julho constitui motivo de orgulho para a autarquia.

O trabalho não parou aí tendo sido investidas centenas de horas por uma vasta equipa da Câmara na obtenção das respostas aos elementos solicitados e na preparação de uma nova visita, a qual veio a ter lugar em Agosto.

Uma vasta delegação de responsáveis da Nissan, liderados pelo seu Director Geral para Planeamento Estratégico, técnicos da Renault e elementos da AICEP, visitaram o terreno seleccionado no E-PE para acolher o projecto. No terreno e em sala, foram analisadas todas as questões, indicadores e detalhes técnicos, com o Executivo Camarário e diversos técnicos da autarquia, bem como com outras entidades, como por exemplo a EDP.

O processo de selecção continua, talvez agora até mais competitivo do que anteriormente pois o anúncio público pelo Governo da preferência por Sines e Estarreja veio alertar outros locais e despertar apetites.

Estarreja sabe que o trabalho que tem vindo a fazer e que no espaço de 3 anos se consubstanciou no interesse do IKEA, na celebração de um compromisso com a Cinca que recebeu do Governo a classificação de PIN (projecto de Potencial Interesse Nacional), na instalação de mais de uma dezena de novas empresas e agora neste interesse da Nissan, não são situações fruto do acaso ou da sorte. São demonstrativas do potencial do Eco-Parque Empresarial de Estarreja e do trabalho da autarquia na captação do investimento privado.

Contudo, no processo da equação decisória que o consórcio Nissan-Renault estará a fazer, entram variáveis que ultrapassam os limites e a autonomia de qualquer autarquia. Isso porém não diminui a motivação, a capacidade e qualidade das respostas e a dinâmica das acções desenvolvidas ao longo dos últimos sete meses, de forma discreta mas efectiva.



## Incubadora de Empresas recupera Colégio

Encontram-se concluídas as obras de remodelação do edifício do antigo Colégio e ex-Escola Padre Donaciano, num investimento superior a 240 mil €. O espaço irá acolher a Incubadora de Empresas de Estarreja, um projecto levado a cabo em parceria com a Universidade de Aveiro e que pretende ser um ninho para a criação de empresas e desenvolvimento de projectos.

Também o **Gabinete de Inserção Profissional de Estarreja** vai ficar alojado nas novas instalações. Esta unidade de apoio aos desempregados vai reforçar a intervenção do centro de emprego e tem o objectivo de fazer o acompanhamento dos desempregados, apoiando-os na procura activa de emprego ou encaminhando-os para programas de qualificação.





A autarquia prepara-se para lançar o concurso para execução do projecto tendente à ligação do Eco-Parque à nova Variante Norte. O estudo de ordenamento da futura Área Social é outra meta definida. Pretende-se que este seja um espaço onde surjam vários serviços como áreas de lazer, Creche/ATL, salas de reunião e formação, agência bancária e CTT. Este ano é lançado o concurso para a execução do projecto. Está em curso o arranjo dos espaços verdes e foi concluída a sinalização. Em fase de implementação está o projecto de toponímia.

# ECO-PARQUE

## novas fases

Um desafio que se coloca actualmente é a expansão da área empresarial. Teve início o procedimento para a revisão do Plano de Pormenor (PP) Perímetro I da ADP-EI (Eco-Parque Empresarial). No âmbito do projecto de investimento da CINCA, ao qual foi atribuído o estatuto de PIN – Projecto de Interesse Nacional, a empresa vai assegurar a elaboração de uma proposta de revisão do PP em vigor, celebrando com a Câmara um Contrato para Planeamento, que foi submetido à divulgação pública em Julho. A área do actual Plano integra 204 hectares, a que acrescerão os 129ha que constituem a área de expansão.

## EXPANSÃO JÁ COMEÇOU

Apesar das obras de infra-estruturação terem começado há apenas 7 anos e a primeira empresa se ter instalado em 2005, torna-se necessário proceder à ampliação do Eco-Parque. Com esta expansão para norte e poente, até à nova Variante, o Parque passará a deter um total de 333 hectares, ou seja, a duplicação da sua área actual.

O investimento global no Eco-Parque (incluindo aquisição de terrenos, custos de financiamento e infra-estruturação) foi de 11.182.127,80 €. No âmbito de uma candidatura ao QCA III, o projecto do Município recebeu uma comparticipação no valor de 2.440.746,60€. A Câmara iniciou as obras em 2002 tendo dividido a empreitada em 5 fases, conforme a evolução da aquisição de terrenos, envolvendo também 3 expropriações, num processo que se revelou moroso e de grande detalhe resultante das centenas/milhares de artigos que compõem o puzzle geográfico do espaço. A autarquia adquiriu até agora 659 parcelas, que custaram 1.266.880,01€. Por outro lado, arrecadou em lotes vendidos já infraestruturados perto de 6 milhões €, desde 2005 e até 2008.



# 16 EMPRESAS INVESTEM 26 MILHÕES E CRIAM 700 POSTOS DE TRABALHO

16 empresas apresentaram nas suas candidaturas a indicação de um investimento total de 26,4 milhões € e a criação de 697 postos de trabalho. As empresas instaladas até agora no Eco-Parque Empresarial representam diversas áreas de actividade, como as dos Plásticos, Moldes, Logística, Metalúrgica, Electrodomésticos, Equipamentos para energias alternativas, Tipografia e Indústria Alimentar.



Investimento da OpenPlus é de 7 milhões €

## ECO-PARQUE RECEBE O MAIOR PRODUTOR DE PAINÉIS SOLARES

Foi assinado o contrato-promessa de compra e venda de mais um lote de terreno de 3000 m<sup>2</sup>, o segundo que a empresa OpenPlus adquire no Eco-Parque e que será destinado à armazenagem de matéria-prima e produto acabado. Com um investimento de 7 milhões €, para o qual foi conseguido um apoio comunitário de 5,2 milhões €, a OpenPlus já começou a laborar. Esta PME dedica-se ao fabrico de painéis solares térmicos.

### EXPANSÃO EM VISTA

A capacidade de produção instalada é de 320 mil m<sup>2</sup>/ano de captadores, o que corresponde a 160 mil unidades. Nesta fase, são 27 os postos de trabalho directos. *"Após a expansão, prevemos ter 70 postos de trabalho"*, referiu o empresário Elísio Azevedo.

A OpenPlus posiciona-se *"ao nível de qualquer produtor europeu, acima do que existe em Portugal"*. O objectivo é exportar 90% do produto.

Por outro lado, a OpenPlus é um dos fornecedores do Programa Solar Térmico 2009, do Governo, em que o cliente poderá beneficiar do incentivo à utilização de energia solar. A ampliação das instalações - para *"uma central que elevará para 200 ou 300 os postos de trabalho"* - está dependente de um pacote de projectos pensados para África.

Este projecto esteve 4 anos em estudo, como afirmou o seu mentor. Elísio Azevedo contou que após uma procura por vários pontos do país, foi em Estarreja que encontrou condições de excepção. Os *"bons acessos"* e a *"disponibilidade imediata"* foram as razões que motivaram a deslocalização da OpenPlus para Estarreja, onde ficará a sua sede social.

O empresário não poupou nos elogios à Câmara. *"Fomos acolhidos de uma forma extraordinária face ao que estamos habituados"*, enalteceu.

O presidente da Câmara salientou as necessárias respostas rápidas que têm de ser dadas aos empresários, através deste grande investimento que é o Eco-Parque Empresarial. *"É um sinal da nossa capacidade de promover o desenvolvimento económico e de atrair empresas"*, para além do *"muito trabalho interno que dedicamos a este projecto e aos que nos procuram"*, afirmou José Eduardo de Matos.



## Investimento de 8 milhões € ESTARREJA ACOLHE A SEDE SOCIAL DA HIDRACINCA – PORTUGAL

Um investimento de 8 milhões € e a criação de 40 novos postos de trabalho que irão aumentar para 85 até 2011. Este é mais um projecto instalado no Eco-Parque Empresarial: a "Hidracinca, Portugal, S.A.", uma empresa criada de raiz em Estarreja, com sede no município e pertencente ao grupo POLITEJO.

Esta empresa de indústria de plásticos adquiriu um terreno com uma área total de 78.399 m<sup>2</sup>, pelo valor de 1.814.936,80 €. A Escritura de Compra e Venda do Lote de Terreno nº2, do Loteamento II, do Pólo C, do Eco-Parque foi assinada pelo presidente da Câmara Municipal, José Eduardo de Matos, e pelo presidente do conselho de administração da Hidracinca, João Barros.

A "Hidracinca Portugal" dedica-se ao fabrico de produtos baseados em ID&IT, nomeadamente tubagens em PE, que são destinados a obras de construção civil. As principais motivações para a instalação da empresa em Estarreja estão relacionadas com a localização estratégica. Houve dificuldade em encontrar o local de implementação até que tiveram conhecimento do Eco-Parque, afirmou o empresário João Barros que elogiou as infraestruturas e as condições excepcionais.

A forma como a empresa foi acolhida pela Câmara Municipal e pelos seus representantes máximos é fortemente elogiada pelo presidente do conselho de administração da Hidracinca – Portugal. *"Fomos muito bem atendidos, acompanharam-nos muito bem, toda a parte burocrática foi muito simples e fácil"*. Factores motivadores são também a mão-de-obra qualificada.

Esta empresa tem uma capacidade de produção de 20 mil toneladas de produto, essencialmente destinado a exportação, nomeadamente para Espanha.



## EXTENSÃO DA REDE DE GÁS NATURAL

A Lusitaniagás – Companhia de Gás do Centro, SA, concessionária de serviço público de distribuição de gás natural na Região Centro Litoral, prevê investir 1 milhão € no município este ano. A ampliação da rede de distribuição de gás natural no concelho vai abranger as freguesias de Avanca (centro e Zona Industrial da Arada), Beduído (Eco-Parque Empresarial e Urbanização da Póvoa), Pardilhó e Veiros (centro) e servirá cerca de 7 centenas de novos clientes. A empreitada arrancou, em Abril, na Rua Augusto S. Fernandes, Veiros, e prevê a construção de 200 ramais e de 10 quilómetros de rede de infraestruturas de distribuição e de transporte de gás natural. Ainda este ano será construída a rede secundária para ligação entre a zona industrial e Pardilhó.



# Pólo Químico assinala Expansão



Com a presença do Primeiro-Ministro, José Sócrates, a CUF, DOW e a Air Liquide celebraram a expansão da capacidade do Pólo Químico de Estarreja, que assenta na concretização de um Projecto de Interesse Nacional (PIN), sendo um importante marco para a economia nacional e para o desenvolvimento da região. *"Este Pólo Químico é um orgulho para o país. Um pólo moderno e competitivo"*, disse o Chefe do Governo. O Presidente da Câmara Municipal de Estarreja, José Eduardo de Matos, salientou *"o maior investimento alguma vez feito em Estarreja e que atinge os 250 milhões €"*.



Esta expansão permite às empresas duplicar a capacidade de produção do complexo químico e de prolongar os seus contratos de fornecimento a longo prazo. Os representantes das empresas – João de Mello, Presidente da CUF, Markus Wildi, Presidente da Dow Europa e Ron LaBarre, Vice-Presidente do Grupo Air Liquide, Grandes Indústrias – realçaram a vontade tripartida em impulsionar o investimento, uma aposta no futuro do sector químico e no desenvolvimento sustentado da indústria nacional, com o apoio das entidades locais, nomeadamente a Câmara, e das entidades governamentais.

Na sessão de apresentação do investimento, onde discursaram as entidades oficiais e empresas, José Eduardo de Matos expressou a sua satisfação por, num cenário de crise, em Estarreja se consolidar um projecto, fortalecendo o emprego, directo e indirecto, com o reforço de tecnologia, segurança para a comunidade local e para o ambiente, no seguimento do espírito do PACOPAR – Painel Consultivo Comunitário do Programa Actuação Responsável, que aliás foi referido pelos representantes das empresas pela permanente proximidade à comunidade local.

Em Estarreja para assinalar um “*investimento modernizador*”, José Sócrates afirmou que “*significa confiança. Só investe 250 milhões € quem confia na economia, quem confia no país. É com investimentos como este que se combate a crise e que se constrói um país melhor*”. **Mais exportação, mais eficiência, mais competitividade e melhor ambiente são ganhos referidos pelo Primeiro-Ministro que acompanhou de perto este projecto. “Este Pólo Químico precisava deste investimento de modernização e veio no momento certo, num momento vital para o Pólo Químico, para Estarreja e para a economia”.**



**O autarca sublinhou a mudança para um modelo de desenvolvimento sustentável, assente na evolução do saneamento, na recuperação de esteiros e ribeiras, na criação do emblemático BIORIA, na resolução do passivo histórico de resíduos industriais através do projecto ERASE. Mas também tendo a “economia como factor de reinvenção do Município, motor de dimensão social e de qualidade ambiental”.**



O Eco-Parque Empresarial, a maior aposta da Câmara, abarca “204 hectares, 700 terrenos adquiridos, 16 novas empresas e 700 postos de trabalho”, não obstante as dificuldades, “burocráticas e inclusive as partidárias”. Mas as perspectivas de crescimento confirmam-se. “Temos 1 PIN (Interesse Nacional) de 300 milhões € em preparação para instalação. Já temos de expandir o Eco-Parque”, expôs o autarca, que ao Primeiro-Ministro disse “ainda quer um novo PIN, será o quinto em Estarreja”.



# BioRia com mais Percursos de Natureza



## CERCI produz Garci

Alunos, formadores e assistentes da CERCIESTA deslocaram-se ao Centro de interpretação Ambiental do BioRia para conhecerem um novo espaço educacional, onde lazer e cultura ambiental convivem em plena sintonia, e apresentarem o Garci, mascote do Bioria, feito pelos alunos da CERCI.

A mascote está exposta no Centro, ponto de recepção de todos os visitantes e é o primeiro de muitos trabalhos em simbiose. Os visitantes realizaram uma visita ao Percorso.

Saliente-se que, no âmbito dos projectos previstos para o BioRia, a autarquia está a analisar a possibilidade de adquirir um veículo eléctrico como forma de apoio a visitas com pessoas com dificuldade de locomoção.

## Fermelã ligada

O Percorso do Bocage vai ter uma extensão ao futuro Parque do Carregal, a criar na zona lagunar de Fermelã, concretizando-se a ligação de todas as 7 freguesias do concelho.

Para o efeito foi previsto no orçamento municipal de 2009 a transferência de verba para a Junta de Freguesia concretizar a obra que inclui um parque de merendas.



Dois novos percursos da natureza para descobrir em Estarreja. Os percursos do Rio Jardim, em Canelas, com 1,97 Km, e o Ciclável do Bocage, repartido pelas freguesias de Salreu e Canelas, com 3,9 Km, foram inaugurados com a presença de dezenas de visitantes e elementos dos escuteiros. Nesta 2ª fase, o projecto BioRia vai ainda abraçar a freguesia de Beduído com o Percurso do Rio Antuã (Beduído e Salreu), mais 6,3 km para visitar.

O Percurso de Salreu é o primeiro e marca o princípio da aventura “BioRia” que, no futuro com um total de 7 trajectos, vai conduzir os visitantes às frentes ribeirinhas polvilhadas por múltiplos Esteiros e Ribeiras, com percursos junto à Ria, junto aos rios e cicláveis de ligação.

O BioRia vai estender-se a norte e oeste do concelho com a implementação da 3ª fase, abrangendo a requalificação de mais 3 percursos pedestres e cicláveis: Ribeiras de Veiros (9,1 km); Ribeiras de Pardilhó (7,9 km); e Rio Gonde (2,9 km). As duas novas fases do BioRia em curso estão estimadas em 389 mil € e têm a comparticipação dos fundos comunitários. Os 7 percursos BioRia terão uma extensão de 40 kms.



### Caminhar junto ao Rio Jardim

O Percurso Pedestre do Rio Jardim – Canelas acompanha parte das margens da linha de água doce que aflui às marinhas da Ria de Aveiro e passa por diversos habitats característicos da região. Este percurso tem cerca de 2 km de extensão e a forma de um “U”, devendo ser realizado a pé.

O BioRia nasceu em 2002 com o Percurso de Salreu, no Baixo Vouga Lagunar, despertando para a riqueza do património natural de Estarreja.

### Bocage é habitat único no país

O Percurso Ciclável do Bocage revela um raro habitat característico do Baixo Vouga Lagunar que em Portugal apenas existe nesta região e é invulgar em toda a Europa. O Bocage é composto por um mosaico retalhado de campos agrícolas separados por sebes vivas (árvores e arbustos alinhados nas margens dos terrenos) e por estreitas valas de água. O Percurso Ciclável do Bocage passa pelos principais locais das marinhas.





Campanhas, exposições, novos Percursos BioRia e o desfile de moda ecológica foram acções em destaque na VIII Semana do Ambiente. A Descida do Rio Antuã, organizada pelo Centro de Cultura e Desporto de Salreu, contou com a participação de 200 "navegadores" e 65 embarcações. A Procissão dos "Xatiados" venceu a 8ª edição.

A Semana do Ambiente ficou marcada por um conjunto de campanhas de sensibilização nas escolas e em espaços públicos, promovidas em parceria com a SUMA, e motivadas pela necessidade de redução dos resíduos e valorização por reciclagem.

Os alunos do 3º ciclo mostraram as boas práticas de (re)utilização no desfile de Moda "Fashion Eco-Day". A Exposição da Semana fez uma abordagem à evolução do Sistema de Recolha do Município. Os munícipes foram ainda convidados a participar no 2º concurso "Janelas e Varandas Floridas".

A Câmara dinamiza, desde 2002, este evento anual que pretende fomentar o civismo, induzir o desenvolvimento de boas práticas e de uma consciência ambiental, estimular o contacto e a valorização do património natural. O evento reflecte ainda a importância que o Ambiente assumiu na lista das prioridades municipais, como pilar do Desenvolvimento Sustentável.





# Águas da Região de Aveiro com gestão integrada

A sociedade Águas da Região de Aveiro (AdRA), vai ser instalada até ao final do ano. A sessão de assinatura do contrato de parceria entre o Estado, através da AdP – Águas de Portugal, e os 9 Municípios aderentes (Aveiro, Águeda, Albergaria-a-Velha, Estarreja, Ílhavo, Murtosa, Vagos, Oliveira do Bairro e Sever do Vouga), da Comunidade Intermunicipal da Região de Aveiro (CIRA), decorreu em Julho, com a presença do Ministro do Ambiente, Francisco Nunes Correia.

## O QUE MUDOU

O novo modelo de gestão integrada das redes em baixa de água e saneamento resulta do decreto-lei 90/2009, aprovado em Abril, que prevê contratos de parceria entre o Estado e as autarquias. A AdP irá deter 51% do capital social da sociedade anónima, enquanto que os Municípios ficarão com 49%.

A parceria pública garante o acesso a fundos da União Europeia para construção da rede de saneamento em falta e para a renovação da rede de água. E como o Estado é maioritário, serão possíveis os empréstimos do Banco Europeu de Investimentos.

O modelo anterior dos Quadros Comunitários de Apoio permitia o acesso de cada Município aos fundos. O Governo introduziu significativas alterações, começando por mudar as regras do QREN, valorizando as candidaturas conjuntas. Além do mais, a nova Lei da Água define que a água é um bem escasso e deve ter um custo efectivo real; e a Lei das Finanças Locais impõe aos Municípios que pratiquem preços que cubram todos os custos.

## HARMONIZAÇÃO DAS TARIFAS

Após 2010 e até 2014, os 9 municípios vão convergir para as tarifas hoje em vigor em Albergaria e Aveiro. A actualização dos tarifários é assumida como inevitável, embora sem *"situações bruscas, penalizadoras e difíceis de aceitar para as populações"*, como ressaltou o Ministro Francisco Nunes Correia. Além do mais serão garantidos vários escalões tarifários e tarifas sociais para os sectores mais desfavorecidos. Em Estarreja, a tarifa média global é de 2,61€ e gradualmente passará para 2,86€.



Rua Padre António Tavares  
(Senhor do Terço) - Salreu  
Uma das novas vias que agora dispõe  
de rede de saneamento

## 10 milhões nas 7 freguesias

O Município apresenta uma taxa de cobertura de 100% da rede de água que tem uma extensão de 313,5 km. Relativamente à rede de saneamento, o Município passou de uma cobertura de 12%, em 2002, para 80%, com uma extensão de 199,7 km.

**A AdRA irá investir nas 7 freguesias do concelho de Estarreja 10 milhões € até 2015, dos quais 1.809.060€ são destinados a infra-estruturas de abastecimento de água e 8.094.279€ para a rede de saneamento de águas residuais.**

As Câmaras e AdP trabalharam para apresentar, em Setembro, a candidatura dos projectos para a expansão das redes de água e saneamento, orçados em 103 milhões €, ao Programa Operacional da Valorização do Território / QREN. O sistema abrangerá um total de 290 mil habitantes.



## TECNOLOGIA LED Estarreja iluminada pelo futuro

CIDADE DE ESTARREJA, **Avenida 25 Abril e Rua do Jornal de Estarreja** - 700 metros iluminados a LED; Redução de consumo energético: 162.660 kwh\*; Poupança financeira: 18 566,3€; Redução de emissão de CO2: 71,6 Ton

AVANCA, **Rua Benjamin Dias Costa**; 250 metros iluminados a LED; Redução de consumo energético: 67 800 kwh\*; Poupança financeira: 7 738,8€; Redução de emissão de CO2: 29,8 Ton

\*Melhor Qualidade de iluminação comparativamente às lâmpadas de vapor de sódio



[www.acpavanca.com](http://www.acpavanca.com)

### RIO ANTUÃ REPOVOADO COM TRUTAS

A Associação de Caçadores e Pescadores de Avanca, entidade gestora da concessão de pesca no Município, promoveu o 1º Percurso de Pesca do Rio Antuã, em Julho, para avaliar os resultados das acções que têm vindo a ser desenvolvidas na recuperação do Rio, nomeadamente o projecto de repovoamento com trutas.

De acordo com o dirigente Nuno Breda, *"verificou-se uma grande adaptabilidade da espécie, tendo-se encontrado um número significativo de efectivos"* o que leva a crer que a qualidade da água não se encontra abaixo dos limites. A associação encontra-se a monitorizar a qualidade da água juntamente com o Instituto Ricardo Jorge.

**A Câmara tem vindo a apoiar o clube neste projecto, para além de diversas intervenções de protecção da linha de água.**



### JUNTOS PELA FLORESTA, TODOS CONTRA O FOGO

A 3ª edição do projecto de Voluntariado Jovem para as Florestas em Estarreja decorreu em Julho sob o lema: "Juntos pela floresta, todos contra o fogo no concelho de Estarreja – 2009". Esta acção visa a vigilância da área florestal do Concelho. 24 jovens aceitaram o desafio de dedicar algum tempo das suas férias à protecção das áreas verdes.

## Quercus ajuda a poupar energia em casa

Estarreja recebeu o mais recente projecto da Quercus, as "EcoBrigadas". Através de sessões de informação e visitas a famílias, a iniciativa serviu para informar os cidadãos para a redução do consumo de energia em casa. Após um workshop na Biblioteca Municipal, a Quercus realizou auditorias energéticas em casas de famílias, que tiveram como resultado um conjunto de recomendações práticas sobre como reduzir os consumos energéticos.





Esta é mais uma peça vital de gestão ambiental e planeamento estratégico. A Câmara Municipal executou novos Espaços Verdes nos seguintes locais: \_\_Eco-Parque Empresarial (Avenida Pacopar e Avenida Cidade de Estarreja) \_\_Rotunda da Rua José Luciano de Castro \_\_Pista de lançamento de peso – Parque do Antuã \_\_Rua Dr. Casimiro Tavares (Acesso Pedonal), Beduído \_\_Rua de Salreu, Salreu \_\_Praça do Município

Um pouco por todo o concelho estão a nascer espaços verdes para os quais já foram elaborados os respectivos projectos:

\_\_Centro Cívico de Veiros \_\_Espaço Envolvente Capela de Santo Amaro \_\_Rotunda Acesso A1 / A29, Avanca \_\_Centro Cívico de Avanca \_\_Parque de Merendas, Canelas \_\_Eco Parque \_\_Requalificação da Quinta do Marinheiro, Avanca \_\_Alargamento da Rua Dr. Tavares da Silva, Beduído \_\_Rotunda da Cruz, Veiros \_\_Centro de Interpretação Ambiental do BioRia, Salreu

Os Espaços Verdes públicos assumem especial importância na paisagem e vivência urbanas. A manutenção é assegurada pela equipa de jardineiros da Câmara e empresas prestadoras de serviço nos Espaços Verdes da Cidade. Os das Freguesias são responsabilidade das Juntas, com o apoio financeiro e aconselhamento do Município.

Além da Praça do Município (na foto), estão em curso outros projectos, designadamente o arranjo exterior da Incubadora de Empresas, no edifício do antigo Colégio (ex-Escola Padre Donaciano). A intervenção está estimada em 50 mil € e compreende o jardim, a instalação de um ecoponto, uma praça e iluminação.



## SISTEMA DE GESTÃO DE REGA Poupança de água pode chegar aos 45%

A Câmara implementou um Sistema Central de Gestão de Rega, abrangendo os **Jardins da Cidade**, que irá resolver problemas de desperdícios de água com poupanças significativas.

O sistema computacional opera diversos programadores de rega e sensores, o que permitirá monitorizar e realizar ajustes automáticos. Por exemplo, se começar a chover, o sistema vai parar a rega.

### Principais vantagens:

Poupança de água de 25 a 45% por ano \_\_Zonas verdes mais saudáveis  
\_\_Redução dos custos de manutenção \_\_Rentabilização dos recursos humanos  
\_\_Prevenção de estragos \_\_Rápida manutenção





# estarreja COM partilha

## Autarquia promove a Cidadania

A Câmara Municipal procedeu à apresentação pública do Programa de Cidadania "Estarreja Compartilha". Este programa convida jovens e seniores a estabelecer relações solidárias, participando de forma voluntária em actividades e acções municipais. Pretende-se criar um grupo de colaboradores, denominados Membros de Partilha, que participem em actividades promovidas pela autarquia, no âmbito de planos de intervenção junto da sociedade local, nas mais variadas áreas de actividade.

**Podem-se candidatar Estudantes não trabalhadores entre os 16 e os 25 anos e Seniores a partir dos 55 anos, reformados ou pensionistas.**

Os Jovens terão oportunidade de adquirir experiência e até enriquecer o seu curriculum. Os Seniores contribuir com a sua experiência e ocupar o tempo livre. Os Membros de Partilha têm direito a um seguro de acidentes pessoais e a uma comparticipação, como ajuda de custo, de 1€/hora, num máximo de 100 horas/mês.

### OBJECTIVOS

Promover práticas de cidadania activa;

Promover uma aprendizagem pessoal e colectiva de carácter não formal;

Estabelecer dinâmicas abrangentes de cooperação e desenvolvimento comunitário;

Promover a igualdade de oportunidades, a tolerância, o respeito mútuo, a solidariedade e a justiça;

Incentivar a integração e participação activa de jovens e seniores, reforçando a sua importância na sociedade, diminuindo o isolamento;

Proporcionar que os jovens e seniores, com iniciativas solidárias, possam ter oportunidades de concretizar os seus projectos.

### ÁREAS DE ACTIVIDADE

Vigilância das Crianças nas Refeições nas Escolas

Prolongamento Escolar dos Jardins-de-Infância e 1º Ciclo

Vigilância no Transporte de Crianças

Rede Social

Eventos Desportivos

Campos de Férias

Gestão Desportiva

Vigilância de Equipamentos Desportivos

Vigilância de Parques Infantis

Assistentes de Sala do Cine-Teatro de Estarreja

Assistentes de Animação

Assistentes de Acção Cultural

Protecção Civil

Assistentes do Centro Interpretação Ambiental do BioRia

INSCRIÇÕES: Divisão de Desporto da Câmara Municipal de Estarreja (Antiga Casa dos Magistrados) (centro da Cidade)  
Tlf.: 234 840 600 | E-mail: emdesporto@cm-estarreja.pt | Website: <http://www.emdestarreja.net>



## CASA MELHOR Mais 20 candidaturas aprovadas

A 6ª edição do programa municipal "Casa Melhor" vai apoiar a beneficiação de habitações de 20 famílias carenciadas do Concelho. Num período marcado pela crise económica, a autarquia reforça o apoio na intervenção social aos munícipes que necessitam de ajuda. A Câmara reforçou para o Orçamento de 2009 a verba em 12%, aumentando o tecto individual para 4 mil €. Na maior parte dos casos foi atribuída a comparticipação máxima, no valor total de 78 282 €.

### TOTAL DE 123 HABITAÇÕES

Criado em 2004, o Casa Melhor tem contribuído para a redução significativa das edificações sem condições mínimas de habitabilidade e para a melhoria de condições de vida dos agregados familiares economicamente desfavorecidos. Com esta edição, somam já 143 casas intervenções nas 7 freguesias e o investimento da autarquia totaliza os 430.000 €.

A ajuda financeira destina-se à execução de obras de conservação, incluindo ligações às redes de abastecimento de água, electricidade e esgotos, em duas vertentes: obras no exterior e no interior da habitação.



## Habitação Social em fase de arranque

O Município de Estarreja, representado pelo Vereador da Acção Social, João Alegria, celebrou com o IHRU – Instituto da Habitação e da Reabilitação Urbana o tão esperado acordo de colaboração ao abrigo do PROHABITA – Programa de Financiamento para Acesso à Habitação, em Lisboa, com a presença do Ministro do Ambiente, do Ordenamento do Território e do Desenvolvimento Regional. O valor total do investimento será de 7.720.591 €.

### 50 FOGOS SOCIAIS EM AVANCA, PARDILHÓ E SALREU

O Município compromete-se a construir e atribuir casas a 50 agregados familiares residentes no concelho, em situação de grave carência habitacional, identificadas no âmbito de um levantamento realizado pela Câmara. É prioritária a construção de 50 fogos sociais, distribuídos pelas freguesias de Avanca (16), Pardilhó (24) e Salreu (10). O investimento deste projecto de raiz está situado nos 3.590.000 €. Um projecto que vai resolver os casos mais prementes, sendo que a autarquia tem vindo a trabalhar prioritariamente noutras soluções como o programa "Casa Melhor".

### REABILITAÇÃO DA URBANIZAÇÃO DA TEIXUGUEIRA

A reabilitação da Urbanização da Teixugueira, detida por dois proprietários, implicou a formalização de um protocolo entre a Câmara e a ASE – Associação de Solidariedade Estarrejense, de forma a possibilitar uma única candidatura aos fundos comunitários. Dos 115 apartamentos da Teixugueira, 42 são da propriedade do Município e 73 da ASE. A beneficiação da Urbanização da Teixugueira, onde moram cerca de 5 centenas de pessoas, envolverá um investimento de 4 milhões €.



# MEDIDAS DE APOIO À JUVENTUDE

A Câmara Municipal implementa um pacote de medidas de apoio à juventude, nomeadamente a atribuição de Bolsas de Estudo e o Programa Municipal de Bolsas de Estágio. Paralelamente foi criado o Conselho Municipal da Juventude.



## BOLSAS DE ESTUDO

Foi aprovado em reunião de câmara o regulamento para atribuição de Bolsas de Estudo para alunos candidatos ao Ensino Superior e Politécnico, com um apoio mensal de 100 €. Neste primeiro ano serão contempladas 10 bolsas. *"Incumbe também às autarquias locais especiais responsabilidades na educação e ensino dos jovens"*, refere o preâmbulo do regulamento.

*"A Câmara Municipal de Estarreja assume como constituindo sua obrigação, estimular e motivar os jovens para estudarem, ajudar à sua formação qualificada e financeiramente apoiar todos aqueles que, não obstante as suas capacidades, são economicamente desfavorecidos"*.

**O período de candidaturas decorrerá entre 1 e 31 de Outubro.**

## ESTÁGIOS NA CÂMARA

Aumentando as respostas sociais e correspondendo a necessidades de experiências profissionais para jovens, dos 18 aos 30 anos, a autarquia lançou este ano a primeira edição do Programa Municipal de Bolsas de Estágio, atribuindo 5 bolsas.

A duração do estágio é de 12 meses, iniciando-se a 1 de Outubro. Com este inovador programa o Município assume um papel maior na criação de oportunidades e pretende, sobretudo face às dificuldades que hoje se sentem, contribuir prioritariamente para a integração dos jovens desempregados ou à procura do primeiro emprego no mercado de trabalho.

## CONSELHO MUNICIPAL DA JUVENTUDE

O executivo camarário aprovou ainda o regulamento para a constituição do Conselho Municipal da Juventude, espaço próprio para o debate dos temas que preocupam os jovens.



## CURSO DE ESPECIALIZAÇÃO TECNOLÓGICA

### Mais 13 formandos bem sucedidos

A 2ª edição do CET – Curso de Especialização Tecnológica em Instalações Eléctricas e Automação Industrial, que decorreu na Escola Secundária de Estarreja, chegou ao fim. A caminhada de 16 alunos começou em Novembro de 2007.

A realização deste programa em Estarreja surge no âmbito da parceria estabelecida entre a Universidade de Aveiro (UA), Câmara Municipal, Escola Secundária, Empresas do PACOPAR, Nestlé e SEMA.

Após a realização de estágio profissional nas empresas acolhedoras, do concelho e região, os formandos apresentaram os respectivos relatórios. 13 concluíram o CET com aproveitamento. Alguns formandos têm propostas de continuidade de trabalho em empresas onde concluíram a formação.

Os CET são cursos pós-secundários não superiores que visam a aquisição do nível 4 de formação profissional.

A edição de estreia deste curso em Estarreja, que decorreu de Fevereiro de 2007 a Julho de 2008, tinha registado 18 alunos, dos quais 15 concluíram com aproveitamento. Destes 7 conseguiram emprego em empresas do concelho e de municípios vizinhos. 4 alunos optaram por prosseguir os seus estudos, tendo acedido ao ensino superior através das vagas especiais para os alunos detentores de um CET.

### 3ª EDIÇÃO COM 20 ALUNOS

Actualmente decorre, desde Março, em regime pós-laboral, a 3ª edição do CET em Instalações Eléctricas e Automação Industrial. Com uma turma de 20 alunos, 7 são do concelho de Estarreja.



## ESTARREJA TEM CARTÃO-JOVEM

Câmara Municipal e Movijovem celebraram o protocolo de colaboração para a implementação do Cartão-Jovem Municipal de Estarreja. O vereador do Pelouro da Cultura, João Alegria, e o presidente da Movijovem, João Paulo Rebelo, assinaram o acordo. Às 8 mil vantagens do cartão clássico juntam-se benefícios locais e municipais. O Cartão é dirigido aos jovens estarrejenses, com idades entre os 12 e os 26 anos, e proporciona vantagens e descontos em serviços e produtos a nível local, nacional e europeu.

A Câmara Municipal proporciona descontos ao nível das infra-estruturas e equipamentos, como para as entradas do Cine-Teatro, Casa-Museu Egas Moniz e Piscinas, e ao nível da prestação de serviços e taxas. Podes adquirir uma publicação do município por metade do preço ou beneficiar de um desconto de 50% nas taxas relativas a licenças de construção de habitação.

### AGARRA O TEU MOVIMENTO EM ESTARREJA

Locais de venda e informação: Gabinete de Atendimento ao Município | Biblioteca Municipal | Casa da Cultura  
Website: [www.cartaojovem.pt](http://www.cartaojovem.pt)



## MUNICÍPIO TEM MAIS COMPETÊNCIAS

No âmbito do novo quadro de transferência de atribuições e competências para os municípios, foi celebrado o contrato de execução entre o Ministério da Educação e Estarreja.

### GESTÃO DO PESSOAL NÃO DOCENTE DAS ESCOLAS BÁSICAS E DA EDUCAÇÃO PRÉ-ESCOLAR

O pessoal não docente é transferido, a partir de 1 de Janeiro de 2010, para o Município, que assumirá a competência da respectiva gestão. O Município transfere para o Município o montante relativo aos vencimentos base e encargos sociais dos funcionários. A situação dos funcionários relativamente à ADSE mantém-se, correndo os respectivos encargos por conta da Administração Central. O pessoal não docente transferido mantém o direito ao vínculo, à carreira, à categoria, ao escalão e ao índice, bem como ao regime de mobilidade geral para quaisquer serviços ou organismos da administração central ou local e ao regime de mobilidade especial por solicitação.

### ACTIVIDADES DE ENRIQUECIMENTO CURRICULAR NO 1.º CICLO DO ENSINO BÁSICO

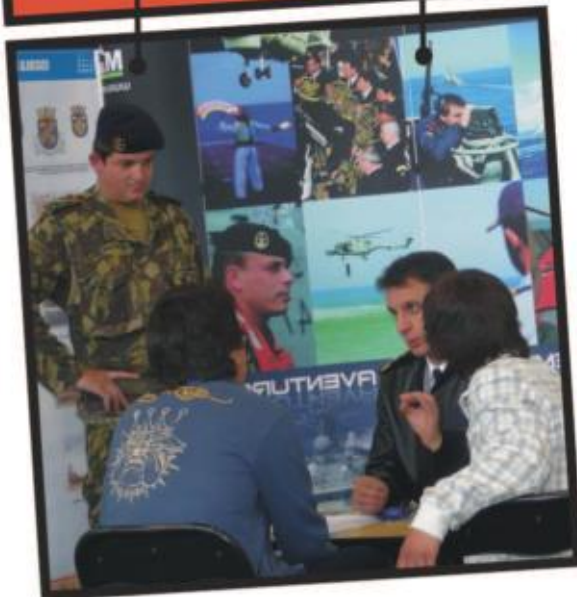
O Município assume a competência de implementação das Actividades de Enriquecimento Curricular (AEC) no 1.º ciclo do ensino básico.

### GESTÃO DO PARQUE ESCOLAR NOS 2.º E 3.º CICLOS DO ENSINO BÁSICO

São transferidas para o Município as competências de construção e ampliação, bem como de manutenção e apetrechamento das escolas básicas. O Ministério da Educação transfere o montante de 20.000€, por cada Escola dos 2.º e 3.º ciclos, para manutenção e apetrechamento.



O estudante do 9.º ano, **Ricardo Gomes**, 17 anos, mostrou-se satisfeito com a oferta disponível. "Procurei informações sobre cursos profissionais e na Marinha", disse. Numa altura em que está a pensar nas escolhas que deve tomar esta é uma boa oportunidade para conhecer o variado leque de opções e possíveis saídas para o seu futuro escolar e profissional. Para **Ruben Moutela**, 16 anos, 9.º ano, a Feira é um boa ajuda e aproveitou para esclarecer dúvidas nos muitos stands disponíveis.







## JOVENS E AS ESCOLHAS FUTURAS

A II Feira da Juventude e da Formação Profissional, no Pavilhão Municipal de Estarreja, veio ajudar os jovens nas suas escolhas futuras, com a presença de 40 entidades, entre universidades, escolas profissionais, centros de formação e forças policiais e militares. O evento é o resultado de uma parceria entre a Câmara e a Escola Secundária. Em paralelo decorreram na Secundária um conjunto de acções, entre exposições, palestras, jogos, cinema e música.

Na abertura, o presidente do Município, José Eduardo de Matos, afirmou que o certame é uma boa oportunidade para a juventude *"encontrar meios para corresponder melhor ao que são as necessidades do mercado e suas saídas profissionais"*. Sublinhou que *"a comunidade educativa tem feito um esforço grande e conjugado"* perseguindo um objectivo: *"uma Educação e uma Escola Secundária de referência"*, anunciando que para tal contribuirão as obras de recuperação.



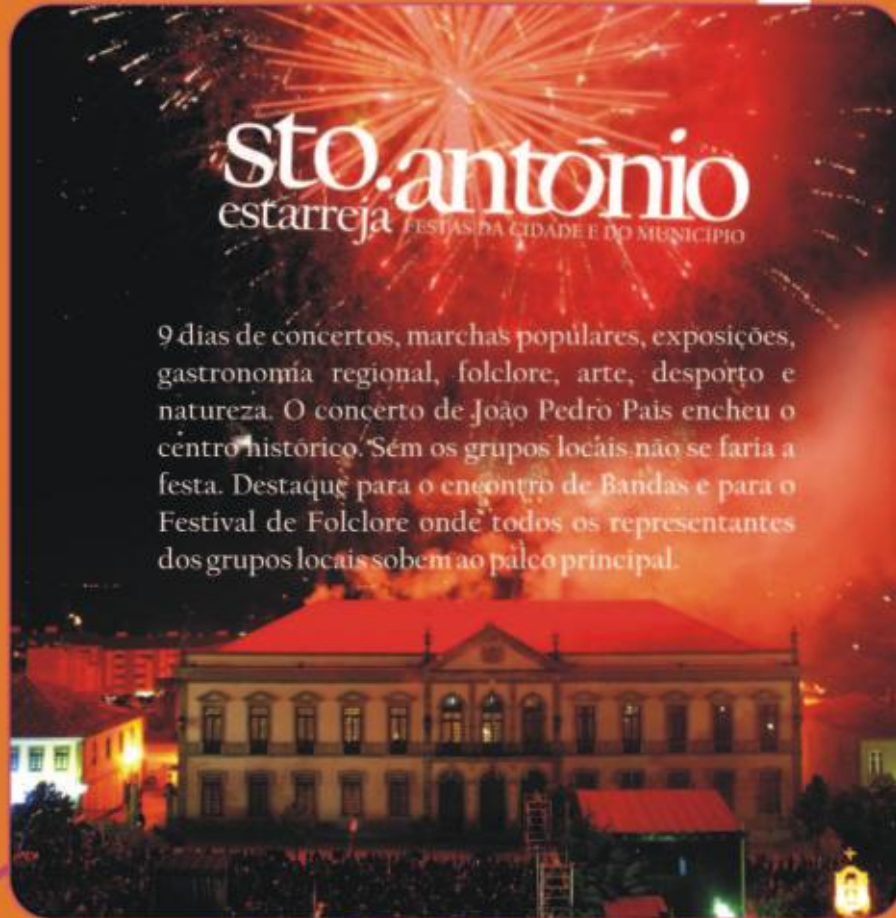
Esta é uma *"iniciativa de grande relevância dado que se constitui como possível orientação daquilo que são os caminhos que os alunos têm que percorrer no seu percurso educativo e de formação a nível secundário e pós secundário"*, disse o presidente da Escola Secundária, Jorge Ventura, sublinhando a proactividade com a Câmara.

Este evento pretende dar resposta às preocupações dos jovens no momento em que têm que decidir o seu futuro, divulgando informações sobre orientação vocacional, emprego e saídas profissionais; empreendedorismo, mercado de trabalho e potencialidades locais.









9 dias de concertos, marchas populares, exposições, gastronomia regional, folclore, arte, desporto e natureza. O concerto de João Pedro Pais encheu o centro histórico. Sem os grupos locais não se faria a festa. Destaque para o encontro de Bandas e para o Festival de Folclore onde todos os representantes dos grupos locais sobem ao palco principal.







As Marchas Populares, com cerca de 500 figurantes, deram outro colorido à Praça Francisco Barbosa. O Grupo de Música Tradicional Portuguesa Ventos da Ria, com o tema "Tecedearas" venceu esta edição. Os festejos fecharam com chave de ouro, o tradicional Mercado Antigo.







## Dia do Município distingue personalidades de mérito

Com o Salão Nobre dos Paços do Concelho a ser pequeno para tantas pessoas, a Câmara distinguiu com a Medalha de Mérito Municipal o Padre António Valente de Matos, a Associação Cultural e Recreativa Saavedra Guedes e, a título póstumo, Alfredo Mortágua.

A homenagem aconteceu no Dia do Município de Estarreja, 13 de Junho. A sessão solene homenageou ainda os atletas campeões nacionais e funcionários municipais.

A título póstumo, o Município homenageou o Dirigente Alfredo Mortágua, pela sua reconhecida longa e intensa dedicação ao Associativismo, distinguindo-se nas áreas do Desporto e da Música, sobretudo no Clube de Veiros. A viúva, Deolinda Rosa da Fonseca e Silva, recebeu a Medalha de Mérito. *"Sei que [Alfredo Mortágua] diria assim: 'Eu não mereço esta homenagem', porque ele era um homem simples. Ele trabalhava em prol da sociedade sem pedir nada em troca", afirmou na cerimónia.*

O Padre Valente, fundador e dinamizador do Movimento Internacional de Jovens Católicos Convívios Fraternos e, depois, da Associação – Projecto Convívios Fraternos II, com sede em Avançar, tem sido exemplar pela sua proactividade junto dos Jovens. Sem pretensões, afirmou *"ter dificuldade em encontrar razões válidas e justificativas para esta homenagem"* uma vez que *"sempre pautei a minha existência com o meu trabalho por este lema: Fazer felizes outros para que eu pudesse ser feliz"*.

A Associação Cultural e Recreativa Saavedra Guedes completa este ano 75 anos de dedicação à Cultura e, ultimamente, ao fomento do Desporto e à formação de Atletas, em diversas modalidades. Rui Rodrigues, vice-presidente da colectividade, considera que a Saavedra é merecedora da distinção *"por tudo aquilo que tem feito ao longo dos seus 75 anos em prol da juventude de Pardilhó e do município"*. Com sede própria e pavilhão, a colectividade ampliou a sua acção à formação desportiva nas modalidades de andebol, futsal e canoagem.

### LOUVOR A ATLETAS CAMPEÕES NACIONAIS

Na cerimónia do Dia do Município, foram entregues Votos de Louvor a 20 atletas que se sagraram campeões nacionais na época anterior. **Patinagem** - Arsenal de Canelas: Daniela Rodrigues Esteves, Germano Homem Seabra e Jesus Oliveira. **Orientação** - ORI-Estarreja: Ana Oliveira, David Sayanda, Jorge Fortunato, João Casal, António Amador, e Diogo Miguel. **Canoagem** - Saavedra Guedes: Mafalda Ribeiro, Pedro Santos, Bruno Valente, João Bernardes, Filipe Vieira, Paulo Tavares, Paulo Pinto, Maria Santos, Inês Cirne, Cláudio Ferreira, Paulo Pinto, Filipe Vieira. **Basquetebol** - Ovarense: André Pinto.

### DISTINÇÃO A TRABALHADORES DA CÂMARA

A Câmara Municipal distinguiu, pela 2ª vez, em cerimónia solene e pública, com Salva de Prata os Funcionários que em 2008 completaram 25 anos de Trabalho e Dedicação ao Serviço da Comunidade.





*Egas Moniz*  
60 ANOS 1949-2009  
PRÊMIO NOBEL DA MEDICINA  
MUNICÍPIO DE ESTARREJA

## CASA MUSEU EGAS MONIZ REABRE



**Serão na Casa do Marinheiro** Música clássica, canto, poesia e cultura tradicional. Dezenas de espectadores assistiram ao espetáculo que contou com a participação de vários músicos estarrejenses e das associações: A Pard'ilhós Ensemble, Grupo Poético de Aveiro, Grupo Etnográfico da Casa do Povo de Avanca, Grupo de Teatro da Casa do Povo de Avanca (GATA) e Grupo de Teatro do Clube Pardilhoense. Foi recriado o exemplo de um serão que Egas Moniz organizava habitualmente e que descreve na sua obra "A Nossa Casa" recentemente reeditada pela Câmara.

**Júlio Machado Vaz** esteve em Estarreja para apresentar a reedição da obra "A Vida Sexual", de Egas Moniz. Esta reedição foi prefaciada pelo conhecido sexólogo que, ao vivo, deu uma agradável "aula".



A Casa Museu Egas Moniz reabriu ao público, no 41º aniversário da sua inauguração, depois de obras de conservação do edifício levadas a cabo pela Câmara, num investimento de 200 mil €. A sessão de reabertura contou com a presença da Ministra da Saúde, Ana Jorge. A estrutura municipal tem pela frente novos desafios.

O projecto global para este espaço inclui "a reabilitação da Casa, a recuperação do Moinho, a limpeza do Lago, já visível, a ampliação, já em fase de projecto, a aquisição de terrenos, já iniciada, para novas acessibilidades e, antes do próximo ano lectivo, o primeiro Pólo da Biblioteca Municipal", adiantou o Presidente da Câmara, que quer que "Viva Egas Moniz", com Colectividades, Escolas, Universidades, Laboratórios, Empresas, além dos Cidadãos.

José Eduardo de Matos vai mais longe e quer o Ministério da Saúde envolvido na projecção nacional do nome do Nobel da Medicina, nomeadamente através da instalação do primeiro Pólo do futuro Museu Nacional da Saúde. Esta obra de dignificação da única Casa Museu de um Prémio Nobel em Portugal, referência maior do Município e incontornável na Região e em Portugal, é por isso um primeiro passo.

A titular da pasta da saúde considera que o projecto para a Casa-Museu é "ambicioso e ainda bem que o é. Quando temos um projecto e uma ideia bem definida podemos ir construindo a par e passo". Ana Jorge garantiu que no "Ministério da Saúde há vontade" estando prevista a organização de um Museu da Saúde, com núcleos centrais e pólos "que teriam que ter a colaboração das autarquias", como será o caso da principal unidade museológica de Estarreja.

## Pólo do Museu da Saúde é novo desafio



Para a Ministra é relevante "manter na memória algo que foi muito importante em Portugal e no Mundo", como foi o contributo de Egas Moniz na "nossa história da Medicina, Ciência e Investigação", afirmou Ana Jorge na Sessão de Reabertura, após uma visita à renovada Casa-Museu. De Avanca leva "o reconhecimento do que é a Casa-Museu e do que poderá ser a sua articulação com o Ministério da Saúde e esperando que possamos concretizar o Museu da Saúde, contando com a Casa-Museu como mais um espaço dedicado a uma área da Medicina em que Portugal foi pioneiro".



# 4 ANOS MAIS DE 100 MIL APLAUSOS

O Cine-Teatro Municipal comemorou, com casa cheia, o seu 4º Aniversário, com o concerto de Hermeto Pascoal e Aline Moreira. Antes, foi exibido o documentário sobre a história do Cine-Teatro que está disponível na página electrónica da autarquia.

Coube ao Presidente da Câmara, José Eduardo de Matos, abrir a noite de aniversário, dedicando os 4 anos de aplausos aos artistas, grupos e colectividades, ao público e à equipa do CTE. Sublinhou o investimento desde 2005 numa programação diversificada, construindo a marca cultural de Estarreja, reconhecida a nível regional e nacional, justificando – como sugeriu o Director Regional da Cultura – apoio governamental, na linha do Encontro de Bandas e do Festim.

#### Evolução do número de espectadores

- 1º Ano (2005-2006) » 19395
- 2º Ano (2006-2007) » 29145 [+ 50%]
- 3º Ano (2007-2008) » 27602 [- 5%]
- 4º Ano (2008-2009) » 30709 [+ 11%]

É notória a forte adesão de público aos espectáculos mais transversais, como o ciclo Concertos Íntimos e o Só(R)Rir - Festival de Humor. Os eventos com um forte cariz comunitário local, como seja a apresentação de Bandas Filarmónicas, Grupos Corais, Grupos de Música Tradicional, o encontro de Trupes de Reis registam também uma significativa afluência do público. Também propostas aparentemente menos óbvias têm suscitado um crescente interesse do público, como seja o Festival de Teatro ou o EstarreJazz.

Desde a sua reabertura a  
18 de Junho de 2005,  
passaram pela sala de  
espectáculos  
106.892 espectadores,  
em 1535 sessões  
realizadas.



wok





OS PATRIOTAS



HOMENS DE LUTA



## Sala cheia para receber "Gota d'Água", de Chico Buarque

Estarreja foi uma das 6 cidades do país que recebeu o musical "Gota d'Água", de Chico Buarque e Paulo Pontes. Com casa lotada, o Cine-Teatro de Estarreja fez parte da tournée deste grande espectáculo que foi apresentado pela primeira vez fora do Brasil.



SOLTANDO OS CACHORROS



## Cem crianças no musical "José e o Deslumbrante Manto de Mil Cores"

O musical "José e o Deslumbrante Manto de Mil Cores", de Andrew Lloyd Webber e Tim Rice, apresentado no Cine-Teatro, teve a participação especial de uma centena de crianças do concelho que juntaram a sua voz às de cantores profissionais.

O Cine-Teatro lançou o convite aos coros infanto-juvenis e a adesão foi muito positiva nesta acção de cariz educativo. O público praticamente encheu o auditório, com a forte presença de pais e familiares. Em palco estiveram não só o elenco de actores/cantores profissionais, acompanhados por uma orquestra ao vivo, mas também o coro constituído por cem crianças de Estarreja.

Para os jovens participantes, "José e o Deslumbrante Manto de Mil Cores" foi uma experiência enriquecedora, permitindo o contacto com artistas profissionais e a descoberta dos bastidores. No final, os familiares estavam orgulhosos pela participação das crianças. Este espectáculo fechou o 100CENAS – Mostra de Teatro e Dança que decorreu de 18 de Abril a 3 de Maio no Cine-Teatro.





## Isabel Alçada visita escolas

A escritora Isabel Alçada visitou as 3 Escolas/sedes de Agrupamento, tendo ficado a conhecer as suas bibliotecas escolares. Cerca de 200 alunos – das Escolas Padre Donaciano de Abreu Freire, Prof. Egas Moniz e EBI de Pardilhó – tiveram oportunidade para conversar com a escritora e actual Comissária do Plano Nacional de Leitura. A Escola Padre Donaciano recebeu Isabel Alçada na nova Biblioteca Escolar, inaugurada em Março.

## Dia Mundial da Criança

A Câmara Municipal assinalou este dia com diversas actividades. Palhaços e pinturas faciais, campos de Basquetebol, insufláveis, matraquilhos humanos, airbungee e várias actividades de recreação e lazer trouxeram centenas de famílias ao Parque Municipal do Antuã, num domingo bastante solarengo, muito bem aproveitado pelas crianças para brincar.



## Estarreja na FARAV'09

Estarreja foi um dos 30 municípios que marcaram presença na FARAV'09 - Feira de Artesanato de Aveiro. O espaço do Município de Estarreja, explorou 4 áreas distintas - Ambiente – Bioria; Cultura – Casa Museu Egas Moniz; Indústria – Eco-Parque Empresarial e Eventos -, com a presença dos produtos Mel do Antuã e Broa d'Avanca (provas gratuitas), do artesanato de António Virgem, de Salreu, com Tanoaria, e da GARCI – mascote do Bioria. O município foi ainda representado pelo Rancho Folclórico "As Tricaninhas do Antuã". A FARAV comemorou 30 anos.

## II Troféu Nacional de Samba

A Escola de Samba "Vai Quem Quer", de Estarreja, voltou a conquistar o Troféu Nacional de Samba, que teve este ano a sua 2ª edição. A bicampeã do Carnaval de Estarreja conseguiu mais um título, entre 4 escolas de samba concorrentes: Vai Quem Quer; Unidos do Matogrosso - Figueira da Foz; Charanguinha - Ovar; Saltaricos do Castelo - Sesimbra. O desfile aconteceu em Junho na Praça Francisco Barbosa.





10 dias de festival e 5 dias de competições e workshops internacionais. Os "Encontros Internacionais de Cinema, Televisão, Vídeo e Multimédia – AVANCA'09" comemoraram a 13ª edição. No AVANCA'09 e em diferentes categorias, foram exibidos 80 filmes seleccionados de entre cerca de 2000 filmes chegados de 71 países. Com 12 filmes em estreia mundial e 48 em estreia nacional, filmes da Austrália, Áustria, Bélgica, China, Estónia, França, Itália, Turquia, Uruguai e Portugal foram premiados na edição deste ano. Quatro júris constituídos por 17 individualidades de 5 Países, atribuíram 10 prémios e 7 menções honrosas.

"Li Tong", do realizador chinês Nian Liu, arrebatou o Prémio Cinema para a Melhor Longa-metragem. A película belga "Candy Darling" de Sílvia Defrance ganhou o Prémio Curta-Metragem. O Prémio Televisão foi atribuído ao documentário rodado na Ilha do Pico nos Açores "Quatro Paredes e o Mundo" do francês Marc Weymuller. O filme "The Storymaker" da realizadora australiana Emma Rozanski venceu o Prémio Vídeo. O Prémio Animação distinguiu o filme da Estónia "LILI" de Riho Unt. O Prémio Melhor Fotografia foi atribuído ao também Estoniano Rein Kotov, em "Teine Tulemine" de Tanel Toom.

Uma das categorias mais esperadas deste ano era a "Competição Avanca" que reunia um elevado número de filmes em competição, com a particularidade de todos serem produções da região. O Prémio foi atribuído à curta-metragem de animação "Um Gato Sem Nome" de Carlos Cruz. "1111" de M. F. Costa e Silva ganhou o novo galardão que distingue o Melhor Filme de Estreia Mundial no AVANCA.

O AVANCA'09 foi ainda marcado pelos 7 workshops internacionais que decorreram ao longo de todo o festival, orientados por personalidades da Bélgica, EUA, Lituânia, França, Suíça e Portugal.



## encontros internacionais de cinema, televisão, vídeo e multimédia



### "D-fensor de Pardilhó 2" no INPUT 2009

O filme "D-fensor de Pardilhó 2 - O D-fensor Recarregado" foi seleccionado para o INPUT 2009 que este ano se realizou em Varsóvia, Polónia, em Maio. Este é um dos mais importantes festivais europeus de produtos de televisão e cinema. O filme foi representado pelo realizador Diogo Carvalho e pelo actor principal, João Maia. A deslocação contou com o apoio da Câmara Municipal.





## Investimento na Rua da Ribeira Nova

A Rua da Ribeira Nova, que se situa no limite da freguesia de Veiros com o concelho da Murtosa, foi reestruturada num investimento intermunicipal partilhado pelas autarquias de Estarreja e Murtosa, que totalizou os 54.036,13€.

VEIROS



RUA DOS TELHÕES



RUA DA MAMOA (DEMOLIÇÃO CASA)



RUA DO AGRO



## Nova Rua da Escola do Agro

Está concluída a empreitada da criação da ligação da Rua Conselheiro José Luciano de Castro à Rua Dr. Pereira de Melo, na Cidade de Estarreja. Partindo do antigo Colégio vai ligar à recente Rotunda de Santo António, passando pela Casa dos Pobres e pela Escola do Agro. Após decisão da Comissão Municipal de Toponímia, foi a nova rua baptizada de Rua da Escola do Agro, que permitirá novas frentes urbanas e perspectiva outra ligação a criar futuramente até à Rua Padre Donaciano de Abreu Freire. A obra representa um investimento do município de 84 157,00€.



● RUA PADRE DONACIANO DE ABREU FREIRE



● RUA DA RESTAURAÇÃO (DEMOIÇÃO CASA)



RUA DOS MOLEIROS



RUA MÁRTIR DE SÃO SEBASTIÃO

BEDUIDO

FERMELÂ





RUA ADOU DE CIMA



RUA ANTÓNIO OLIVEIRA RODRIGUES (ZAGALO)

José Eduardo de Matos, durante as Festas da Vila, visitou 3 obras estruturantes para a freguesia de Salreu, já concluídas pela autarquia e onde o investimento municipal foi de 566.295€:

**Novo Largo Rua de Salreu / Rua Visconde de Salreu:** 89.000,00€

**Rua Adou de Cima (1ª e 2ª fases):** 235.610,00€ (alargamento, beneficiação, drenagem de águas pluviais, saneamento e abastecimento de água)

**Rua António Oliveira Rodrigues (Zagalo):** 241.685,00€ (alargamento)

Presidente da  
Câmara  
visitou vias



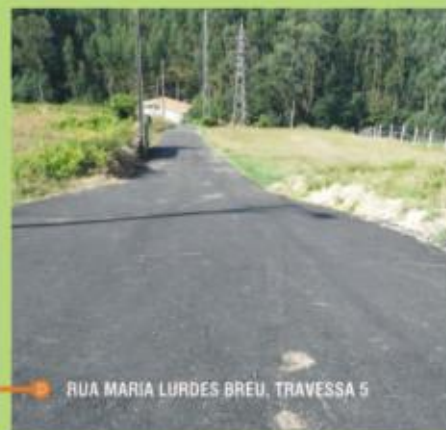
RUA MARIA LURDES BREU



RUA VALBOM



RUA DR. JOSÉ OLIVEIRA E SILVA



RUA MARIA LURDES BREU, TRAVESSA 5







# REABRIU EXTENSÃO DE CANELAS

## VEIROS EM ACORDO

Aprovado o projecto pela ARS, está em fase final o acordo com o proprietário do terreno – a poente da Escola do Pinheiro – que construirá o edifício, em cujo rés-do-chão funcionarão as novas instalações da Extensão de Saúde, actualmente a funcionar junto ao CCDV (Clube Cultural e Desportivo de Veiros).

Após as obras, que ascenderam a 60 mil € na empreitada da ARS, a Extensão de Saúde de Canelas já se encontra a funcionar, propiciando que profissionais de saúde e utentes possam beneficiar de condições superiores, de trabalho e de atendimento.

A remodelação foi uma reivindicação da Câmara Municipal junto da Administração Regional de Saúde (ARS) do Centro, visando melhorar as instalações já com 3 décadas e também, por esta via, garantir a manutenção do Posto Médico, face à reestruturação ocorrida em Portugal.



## CÂMARA QUER FARMÁCIAS EM CANELAS E FERMELÃ

Como directamente reclamou à Ministra da Saúde, para José Eduardo de Matos não faz sentido que não se abram os concursos para farmácias. O autarca pretende a abertura de farmácias em Canelas e Fermelã – cuja Extensão de Saúde também já foi beneficiada. Os utentes são maioritariamente idosos, com maiores dificuldades de mobilidade, justificando mais atenção.

## NOVO HOSPITAL

A Comissão nomeada pelo Secretário de Estado Adjunto e da Saúde, composta por elementos da ARS e do Hospital Visconde de Salreu, prevê concluir durante o mês de Setembro o Programa Funcional do Novo Hospital de Estarreja. Tendo por base o terreno na Teixugueira disponibilizado pela Câmara Municipal e articulando com o Centro de Saúde, o Programa Funcional projectará o futuro da Unidade Hospitalar, possibilitando avançar de seguida para a fase de projecto.



## Estarreja mais perto do mar

Foi adjudicada a beneficiação da Intermunicipal Estarreja – Murtosa (Estrada Nacional 109-5), entre Veiros e a Ponte da Varela, com uma extensão de 9,3 km. O empreendimento está estimado em 4,5 milhões de euros e incluirá uma ciclovia. A obra tem um prazo de execução de um ano, sob responsabilidade da EP – Estradas de Portugal.

No fundamental, a começar na Rotunda de Veiros, a via actual receberá dupla ciclovia e rotundas nos actuais cruzamentos, permitindo a ligação de bicicleta à Torreira e maior segurança rodoviária. Uma obra há muito esperada pelo Município de Estarreja e que vai melhorar as condições rodoviárias da via que liga à Murtosa.



## OBRAS NO POSTO DA GNR DE AVANCA

Serão 100 mil € para reabilitação do edifício, num concurso já a decorrer. Ao persistente pedido da Câmara para que se melhorem as condições do Posto da GNR de Avanca correspondeu o Secretário de Estado da Administração Interna.

O reforço de efectivos nos Postos de Estarreja e Avanca também é reivindicado da Câmara e compromisso governamental, cuja concretização é inadiável.



## SANTO AMARO: NOVA ESCADARIA

No valor de 50 mil €, a escadaria frontal de acesso à Capela de Santo Amaro, levada a cabo pela Junta de Freguesia e comparticipada pela Câmara, veio completar a visão partilhada pelo Presidente da Câmara, José Eduardo de Matos, e pelo anterior Presidente da Junta, Manuel Traqueia, quando o Município adquiriu, por 20 mil €, uma casa que escondia a Capela, propositadamente demolida, onde hoje se ergue a nova escadaria. Relembre-se que, em 2005, após décadas de abandono, foi inaugurado o Arranjo da antiga Feira do Gado.



## ZONA DO TRIBUNAL MAIS FUNCIONAL

A Câmara vai melhorar as condições do espaço envolvente ao Tribunal Judicial. Trata-se de disciplinar a zona, crítica nos dias de mercado, e situada bem no centro da cidade. A qualificação assenta no ordenamento do estacionamento automóvel no espaço lateral ao edifício e na melhoria da acessibilidade pedonal. Por outro lado, a intervenção concede ao edifício a dignidade própria de um Tribunal, que recebeu recentemente obras de beneficiação. O projecto de ordenamento foi idealizado após um processo de diálogo com os operadores judiciais e comerciantes locais, em articulação com a Comissão Municipal de Trânsito.





## ATENDIMENTO MUNICIPAL, NOVA TESOURARIA

Procurando dar resposta às necessidades dos munícipes, este serviço sofreu uma remodelação, transitando para um espaço mais acolhedor e de mais fácil acesso para os utentes. A autarquia aplica à Tesouraria os princípios do atendimento personalizado, moderno e centralizado do GAME – Gabinete de Atendimento ao Município de Estarreja, melhorando as condições de atendimento ao público e de trabalho para os funcionários. No rés-do-chão dos Paços do Concelho, o munícipe encontra o GAME e a Tesouraria, sem necessidade de procurar os serviços pelos corredores.

### GAME: MAIS DE 100 MIL ATENDIMENTOS

O atendimento da autarquia sofreu uma revolução em 2005, ano em que foi inaugurado o GAME, centralizando num único balcão as áreas funcionais da Câmara, divididos em Atendimento Geral e Urbanismo. Corporizou também internamente um inovador desafio de imagem profissional e de cultura da organização. Uma aposta que evidencia a preocupação da Câmara em dar respostas rápidas e simples aos cidadãos.



O GAME obteve a Certificação da Qualidade no ano de 2007. Desde a sua abertura, regista mais de 100 mil atendimentos. Os dados referentes ao balanço de 2008 revelam que o tempo médio de atendimento do sector geral é de 8,24 minutos e do urbanismo de 15,12 minutos. Quanto ao tempo médio de espera, no sector geral é de 8,34 minutos e no sector do urbanismo é de 6,18 minutos. O nível médio de satisfação dos munícipes é de 80% e resulta de 144 inquéritos realizados.

Projectos de Modernização Administrativa desenvolvidos pela autarquia:

- # Serviços de atendimento integrado
- # Contratação pública electrónica
- # Gestão e tramitação documental
- # Sistemas de informação geográfica

## BALCÃO ÚNICO EM ESTARREJA

Já foi apresentado o projecto e terão início ainda este ano as obras de adaptação das novas instalações do Balcão Único de Estarreja, pelo Instituto de Registos e do Notariado. O Balcão ficará localizado nas lojas da Praça do Município. O espaço destinado a receber as futuras instalações da Loja dos Registos de Estarreja (Conservatória dos Registos Civil, Predial e Comercial) é cedido pela Câmara, por permuta com as antigas Casas dos Magistrados. A área bruta total a remodelar é de 460 m<sup>2</sup>. O orçamento para as obras de adaptação está estimado em 255.000€. Assim todos os serviços ficarão centralizados na área da Câmara Municipal.





Nó de Salreu da A29



# A29

## ACESSOS AO ECO-PARQUE E A SALREU



Inseridas na empreitada das obras do sublanço da A29 entre Angeja e Estarreja, obteve-se a execução de duas das reivindicações da autarquia que irão profundamente melhorar as acessibilidades locais:

- **Variante Norte do Eco-Parque Empresarial**, ligando a EN109 à EM558 (Pardilhó - Estarreja);
- **Nó de Salreu**, na antiga EN1-12, servindo também Albergaria.

### 12 MILHÕES NAS 7 FREGUESIAS

Paralelamente à A29, a Câmara Municipal alcançou um conjunto de intervenções compensatórias que vão estruturar/beneficiar todo o concelho. Com as Estradas de Portugal, calendarizou-se até 2012 os projectos e as obras previstas no protocolo e avaliadas em 12 milhões €:

- **Beneficiação da EN109, em Avanca, Beduído, Salreu, Canelas e Fermelã**, com requalificação da Ponte sobre o Rio Antuã;
- **Construção da Circular à Cidade de Estarreja**, desviando o trânsito do centro urbano;
- **Continuação da Intermunicipal Ovar – Estarreja**, até à nova Variante Norte ao Eco-Parque;
- **Continuação da Variante Norte do Eco-Parque até Veiros**. Serve também a Murtosa, como acesso à A29 e à A1.



Variante Norte do Eco-Parque





2º Município a  
nível nacional

## ESTARREJA TEM BANDEIRA DE OURO DA MOBILIDADE

Estarreja recebeu a Bandeira de Ouro da Mobilidade, atribuída pela APPLA – Associação Portuguesa de Planeadores do Território, no âmbito da Rede Nacional de Cidades e Vilas com Mobilidade para Todos (REDE). O objectivo da Câmara foi suprimir obstáculos e tornar o espaço urbano acessível e requalificado no centro da cidade. *“O município procedeu a correcções que resultaram em francas melhorias”, diz o relatório da APPLA.*

Este passo demonstra o empenho da autarquia em *“construir uma cidade mais acessível e inclusiva, com condições de mobilidade sobretudo para quem tem mais necessidades”*, valorizando-se a qualidade urbana mas também a dimensão humana, sublinhou José Eduardo Matos. Apesar deste projecto específico ter chegado ao fim, os seus princípios continuam a nortear a acção camarária.

Intervenções: rebaixamento e alargamento de passeios; recolocação ou eliminação de obstáculos (postes de iluminação, sinais de trânsito, caixotes de lixo); criação de rampas de acesso em edifícios públicos; novas passadeiras; retirada dos carros da placa central da Avenida Visconde de Salreu; e, mais recentemente, a pedonalização da Rua dos Paços do Concelho, o projecto mais emblemático.



## RUA DOS PAÇOS DO CONCELHO PEDONAL

Praça ampliada e mais espaço para peões. Com a pedonalização da Rua contígua ao Edifício dos Paços do Concelho, deixa de ser permitida a circulação automóvel. É agora possível desfrutar de uma mais ampla área de uso pedonal.

Fica assim garantido mais um passo na mobilidade no centro da cidade, dando-lhe mais condições urbanas e de atracção ao comércio local. Mais protegidos e dignificados ficam os Paços do Concelho, na sua monumental arquitectura de 1892.

Alexandre Moutela, trabalhador da Câmara, que se desloca numa cadeira de rodas, verifica *“uma grande mudança na cidade”*. A seu ver, *“as barreiras são agora praticamente nulas”*. Destaca a redução de obstáculos nos passeios e a criação de *“melhores condições no acesso aos Paços do Concelho, nomeadamente o elevador e as acessibilidades à Praça do Município”*. Na sua opinião, *“a Câmara percebeu quais os pontos negros e teve um papel fundamental”*.



# PARDILHÓ TEM CENTRO MODERNO

## REFORMULAÇÃO DA PRAÇA

De destacar a eliminação da via lateral à Igreja Matriz, ampliando a zona pedonal. Ganha a freguesia uma praça de maior dimensão para as festas e espectáculos. Reforçam-se as condições de agradabilidade da sala de visitas da jovem vila. A intervenção incluiu a recuperação do Coreto e da Estátua do Emigrante e a criação de um chafariz. Ao nível rodoviário, foram eliminados pontos de conflito há muito existentes tornando o centro mais seguro para peões e condutores.

Um centro moderno e bonito, com mais espaço e segurança para os peões. O presidente da Câmara Municipal, José Eduardo de Matos, inaugurou a Remodelação do Centro Cívico de Pardilhó, um ano após o início da obra. Para além da reabilitação urbanística, destacam-se as melhorias ao nível da segurança rodoviária. O investimento municipal foi de 775.692,00 €.

O projecto da autarquia resultou do contributo partilhado por diferentes forças vivas da comunidade. Salientando as reacções positivas dos Pardilhoenses à remodelação, José Eduardo de Matos realçou que este *"foi um projecto muito participado. Havia 4 opções, a freguesia pronunciou-se. Houve a colaboração de muitas pessoas e entidades, desde a Igreja aos órgãos autárquicos locais, que interagiram com os técnicos da Câmara"*, convergindo na solução que melhor se adapta ao popular Largo da Igreja.

Para Manuel Nascimento, presidente da Junta de Freguesia, o resultado *"é o que se ansiava"*. Referindo-se a uma obra avultada, o autarca considerou que esta foi uma grande aposta da Câmara, realizada com o empenho da Junta. A sessão de inauguração contou com a presença da Fanfarra dos Bombeiros Voluntários e da Banda Club Pardilhoense.





## BARREIRO DE ALÉM NOVO POLIDESPORTIVO PARA A POPULAÇÃO

O investimento de 50 mil € é destinado à comunidade da zona mais distante da freguesia de Beduído que agora tem um espaço de relvado sintético, classificado pelos presentes de "excelente", para praticar desporto. O presidente da Câmara Municipal de Estarreja, José Eduardo de Matos, inaugurou o Polidesportivo do Barreiro de Além, situado na antiga Escola, integrando a equipa que defrontou as "glórias" da casa.

**Esta é a décima estrutura criada no âmbito da Rede Municipal de Polidesportivos, cujo objectivo é fazer chegar este tipo de recintos à população, fomentando a prática regular de exercício físico.**

*"A qualidade de vida passa também por este tipo de equipamentos que, de facto, são obras muito importantes porque estão muito perto das pessoas", realçou José Eduardo de Matos. No mesmo espírito dos anteriores, este campo foi criado para que "as pessoas destes lugares da parte nascente da Cidade de Estarreja encontrem aqui um novo local de encontro, de convívio e de afirmação da sua própria identidade".*

Por outro lado, uma vez que o antigo edifício da Escola do Barreiro de Além foi cedido à Associação Desportiva de Santiaais (ADS), o polidesportivo oferece outras condições para o desempenho da sua função social e para treino da equipa de futebol que, tal como afirmou o presidente da direcção da colectividade, António Almeida, utilizará o espaço para a preparação física. O dirigente confirmou ainda que *"muitas pessoas procuram e têm visitado a obra"*, num espaço que se quer aberto à comunidade. Este foi uma boa prenda de aniversário para a ADS que agora comemorou 12 anos de existência e subiu à II Divisão Distrital.

Na sessão ficou o anúncio do presidente da Junta de Freguesia de Beduído, José António Marques, de construção dos balneários, o que deixou ainda mais satisfeitos os elementos da ADS.

## NOVA BANCADA NO AVANCA

Foi inaugurada a Bancada do Campo nº 2 do Complexo Desportivo da Associação Atlética de Avanca, com a presença do presidente da Câmara Municipal de Estarreja. A obra foi comparticipada pela autarquia. É nesta estrutura que as camadas de formação realizam os seus jogos e treinos. Este foi mais um passo para o desenvolvimento do projecto global do Complexo da Atlética.







## NOVO COMPLEXO MUNICIPAL DE PISCINAS

Abrirá no primeiro trimestre de 2010 o novo Complexo Municipal de Piscinas de Estarreja, em construção na Arrocinha. Um investimento de 3,4 milhões €, que será comparticipado pelos fundos europeus (QREN 2007/2013) em 1,8 milhões €. O moderno equipamento representa um salto representativo, oferecendo condições excepcionais para a prática desportiva e de lazer. Os estarrejenses passam a dispor de um local com ginásio e spa. As obras tiveram início em Junho de 2008.

### CARACTERÍSTICAS DO COMPLEXO

\_PISCINA COM TANQUE DE 25 M E TANQUE DE APRENDIZAGEM  
\_GINÁSIO/SALA DE CARDIO FITNESS  
\_SQUASH \_SPA \_BANCADA \_AUDITÓRIO \_BAR \_TÊNIS  
\_BALNEÁRIOS PARA BEBÉS

O plano de água aumentará de 387,5 m<sup>2</sup> para 630 m<sup>2</sup>. O tanque principal terá 8 pistas. A actual piscina é servida com 6 pistas.

A nova Piscina dará resposta aos problemas acumulados na Piscina Maria de Lurdes Breu, em funcionamento desde 1986, que apresenta uma série de lacunas a nível técnico e já implica custos de manutenção elevados. Em 2008, registaram-se 32 mil utilizações.

O complexo está a requalificar um espaço subaproveitado, expandindo o centro da cidade, contribuindo para a valorização urbana da zona onde se situam o Estádio do CDE e a Escola Secundária, servida pela Rua Dr. Tavares da Silva, que irá sofrer obras.

### REFERÊNCIA EM ECOEFICIÊNCIA

O novo complexo tem sido alvo de imensa curiosidade pela inovação e pelo facto de ser a primeira operação com estas características a ser promovida por uma autarquia. Em termos práticos, a nova Piscina apresentará os seguintes resultados: \_Poupança em energia (térmica e eléctrica) de 800 MWh/ano; \_Diminuição da emissão de 136 toneladas CO<sub>2</sub>/ano \_Poupança em água de 27.411 m<sup>3</sup>/ano

A redução é significativa \_-47% no consumo de energia  
\_-50% no consumo de água \_-30% de emissões CO<sub>2</sub>



## CONVÍVIOS ASSINALAM AS FÉRIAS DOS SÉNIORES

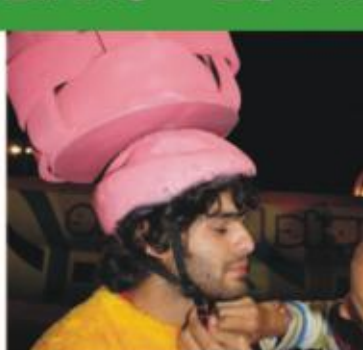


A Escola Municipal de Desporto assinalou a interrupção para férias de Verão das aulas dos programas "Ginástica Geriátrica para a 3ª Idade" e "+ 55" com a realização de convívios na Torreira. O **Festival da 3ª Idade** foi destinado aos utentes dos Lares e Centros de Dia que frequentam as aulas de ginástica geriátrica, dadas semanalmente nas sete instituições locais. Este programa tem por objectivo aumentar os níveis de actividade física da 3ª idade e envolve 160 idosos.

O **convívio dos seniores** culminou com uma aula de fitness. O "+55" é um programa de sensibilização e criação de hábitos para a prática de actividade física regular junto da comunidade com mais de 55 anos. Actualmente, frequentam este programa 340 pessoas divididas por 10 turmas das várias freguesias.



## JOGOS SEM FRONTEIRAS – ESTARREJA 2009



O complexo desportivo do CDE recebeu os Jogos Sem Fronteiras – Estarreja 2009. Participaram na competição de carácter lúdico – desportivo 14 equipas, num total de 168 concorrentes. O evento promovido pela Câmara Municipal animou a cidade durante duas divertidas noites. Os Festarolas foram os vencedores desta edição.

Os fundos recolhidos com a entrada simbólica de 1€ reverteram a favor dos Bombeiros Voluntários de Estarreja para a aquisição de um Grupo Energético de Desencarceramento.





## MARCHA 25 DE ABRIL

Nesta 6ª edição, um percurso de 15 km levou centenas de pessoas à Ribeira da Aldeia, em Pardilhó, onde decorreu o almoço/piquenique. Este ano, o Espaço Crianças ocupou os mais pequenos, enquanto os pais puderam desfrutar da caminhada.

## III VOLTA A PORTUGAL EM CADEIRA DE RODAS PASSA POR ESTARREJA

A 3ª Etapa, de 67 kms, terminou na Praça Francisco Barbosa, onde teve início a 4ª em direcção a Coimbra. Com início em 2007, esta iniciativa contou no primeiro ano com a participação do seu promotor, José Lima, que percorreu o país em 21 etapas durante 21 dias. A Autarquia estarrejense associou-se a este evento, que pretende chamar a atenção da sociedade para o problema da mobilidade de cidadãos portadores de deficiência motor, garantindo aos atletas alojamento, alimentação e apoio logístico necessário para o transporte das handbikes (bicicletas adaptadas).



## CIRCUITO DE FITNESS DO ANTUÃ

Os mais curiosos já experimentaram o novo Ginásio ao Ar Livre implementado no Parque Municipal do Antuã. O equipamento foi instalado com o objectivo de aumentar a prática desportiva regular da população em geral. O Parque do Antuã é bastante utilizado para a prática desportiva, por isso a autarquia está a amplificar as condições com esse fim. Os aparelhos de fitness ao ar livre vêm complementar a prática de exercício físico. É mais uma acção de combate ao sedentarismo e de estímulo para um estilo de vida activo.





## DIA DA MÃE COM ACTIVIDADES AQUÁTICAS

A Câmara comemorou o Dia da Mãe, 3 de Maio, abrindo as portas da Piscina Municipal de Avanca para uma manhã de actividades físicas. Aulas de hidrobike, hidroginástica para mães e filhos e aula materno-infantil para as mães e bebés preencheram este dia especial.



## 21º FESTIVAL DAS ESCOLAS DE NATAÇÃO

Dando a conhecer as modalidades que se praticam nas Piscinas Municipais de Avanca e Estarreja, o 21º Festival de Encerramento das Escolas de Natação apresentou um conjunto de demonstrações das várias turmas, na velhinha Piscina Profª Maria de Lurdes Breu. Participaram neste evento cerca de 450 alunos das turmas de iniciação, aperfeiçoamento, pré-competição, natação para bebés, HidroSenior e Hidroginástica. Os insufláveis aquáticos foram uma das novidades deste festival e deliciaram as aventuras dos mais novos, tendo terminado com uma mega aula de hidroginástica.



## SEMANA DOS PIROLITOS NAS PISCINAS

O projecto de actividades aquáticas "Semana dos Pirolitos" ocupou os jovens dos 8 aos 14 anos em Julho, nas Piscinas Municipais. O programa promoveu actividades lúdicas, aulas de natação, pólo-aquático, hidro-kids, entre outras acções, tendo como objectivos o bem-estar físico e psicológico, o aumento da autoconfiança, a adaptação ao meio aquático, aquisição de habilidades motoras e a vivência de novas experiências.



O GADE é uma estrutura de apoio às colectividades. Funciona uma vez por mês na Divisão de Desporto da Câmara e pretende proporcionar apoio técnico especializado e desenvolver estratégias desportivas comuns. O objectivo é melhorar a eficácia da oferta desportiva de cada parceiro e, como consequência, aumentar o número de praticantes. Esta necessidade surge enquadrada numa nova realidade, que teve início em 2002 com a criação da Escola Municipal de Desporto e com *"uma abordagem diferente do Município ao Desporto"*, conforme destacou o Vice-presidente do Município, Abílio Silveira.

Os atletas federados são já 6% da população estarreense muito acima da média nacional que é de 3%.



Actuou-se junto do público sénior que hoje tem ao seu dispor programas de exercício físico. Duplicou-se a área desportiva do concelho, sendo objectivo da Câmara alcançar os 4m<sup>2</sup> por habitante até ao final do ano, média europeia. E junto das Colectividades implementou-se mais rigor na atribuição dos subsídios, apostando na formação e estimulando a acção.

O GADE colabora tecnicamente nas áreas do PADE – Programa de Apoio ao Desporto de Estarreja; formação de atletas; formação de técnicos e dirigentes; eventos desportivos; Instalações desportivas; entre outras áreas consideradas de relevância para a promoção do desporto local.

## CAMPO DE FÉRIAS DE VERÃO

240 crianças viveram umas férias diferentes no Campo de Férias de Verão, em Julho. Um leque variado de actividades desportivas, lúdicas e culturais divertiu, mais uma vez, os participantes dos 6 aos 12 anos de idade: visitas ao BioRia e ao Clube de Caça e Pesca de Avança, canoagem, natação, futebol, jogos de praia na Torreira, passeio ao Parque natural Serra da Boa Viagem e ao Parque Aventura, na Figueira da Foz. Esta edição contou com o apoio precioso de 26 Membros de Partilha, ao abrigo do programa Compartilha. Promovido pela Escola Municipal de Desporto, o Campo de Férias é um programa de ocupação de tempos livres durante as interrupções escolares do Natal, Páscoa e Verão.







## 8º ENCONTRO HÍPICO TERRAS DO ANTUÃ

Uma grande festa equestre. O 8º Encontro Hípico das Terras do Antuã atraiu cavaleiros de toda a região e um numeroso público que aprecia o desfile a cavalo, onde vários cavaleiros se apresentam vestidos a rigor e com diferentes trajes regionais. As provas de perícia a cavalo, que mostram a agilidade dos cavalos e a arte de montar dos cavaleiros da região encantam o público. Este ano, o encontro passou também pela Praça Francisco Barbosa onde decorreu um espectáculo equestre e de Fados na Praça, assinalando a Pedonalização da rua frontal aos Paços do Concelho.



## ESTARREJA RECEBE CONCENTRAÇÃO REGIONAL DE ESCUTEIROS

As comemorações do Dia de São Jorge, Padroeiro do escutismo católico, reuniram em Estarreja cerca de 2000 escuteiros de vários agrupamentos da região de Aveiro, numa organização do Agrupamento de Escuteiros 233 de Beduído. A Câmara apoiou a iniciativa. O momento alto do evento foi o Desfile dos Agrupamentos no centro da cidade.



## 6 CENTENAS NA 2ª BIO MARATONA “ROTA DOS ESTEIROS” E NO PASSEIO BIORIA

Numa organização do Grupo Trepá Coqueiro, a 2ª edição do Passeio Bicicleta Bioria e da BIO BTT “Rota dos Esteiros” reuniu mais uma vez natureza, desporto e solidariedade. Parte das receitas foram destinadas à CERCIESTA. 600 pessoas partiram à descoberta da beleza natural da zona ribeirinha, dos trilhos junto aos Esteiros e margens do Rio Antuã, as Marinhas de Arroz e o percurso BIORIA em Salreu, junto dos canais da Ria de Aveiro e o Baixo Vouga Lagunar. O evento divide-se 3 escalões: Passeio familiar de 16 km, Meia Maratona de 50 km e Maratona de 90 km.



## TORNEIOS DE FUTEBOL JUVENIL

O XI Torneio Internacional de Futebol Juvenil “Cidade de Estarreja”, do CDE, contou com a presença de 20 clubes nacionais e do estrangeiro, num total de 200 participantes.

O VII Torneio Egas Moniz, da Associação Atlética de Avançã, envolveu 12 equipas da região e do país.



# 740 MIL € PARA AS COLECTIVIDADES

84 Colectividades das áreas da cultura, desporto e acção social são apoiadas pela Câmara Municipal com um montante global de 740.128,20€.

As participações são atribuídas de acordo com princípios específicos e claramente definidos para que, com transparência, rigor e equidade, se apoiem as instituições na prossecução dos seus objectivos.



## DESPORTO

20 Colectividades desportivas recebem este ano um apoio total de 424.322,15€. O PADE – Programa de Apoio ao Associativismo Desportivo valoriza a formação e o número de atletas envolvidos, a realização de eventos e a criação/melhoria das infra-estruturas. A formação desportiva e o número de atletas que as colectividades apoiam são indispensáveis para a concessão dos subsídios. O PADE tem vindo a estimular a educação para o desporto nas classes etárias mais jovens e a criação de infra-estruturas de qualidade.

## CULTURA

Na área cultural, 41 candidaturas ao PACE – Programa de Apoio aos Agentes Culturais são contempladas com 214.306,23€. A vida cultural do Concelho é, em grande medida, fruto das concretizações das Colectividades e do voluntariado dos seus dirigentes e associados. Os Planos de Actividades são, regra geral, mais ricos em apostas de animação, imperando critérios de rigor e de qualidade, e revelam a consolidação dos projectos de formação. A preocupação com as condições das instalações é contemplada; assumindo a importância das mesmas para o desenvolvimento das actividades, nomeadamente das escolas de formação, o que exige um aumento das participações de capital, assumido pela Câmara.

A análise de desempenho é fundamental na disponibilização das verbas que são liquidadas consoante os níveis de concretização das acções previstas pelas colectividades.

## ACÇÃO SOCIAL

Neste campo, o apoio total de 101.499,82€ é dividido por 23 instituições. Procurou-se valorar os apoios em função do número de utentes de cada Instituição nas diversas valências. As verbas respeitantes ao subsídio de capital contemplam a última tranche dos contratos-programa assinados em 2003 com a Associação da Quinta do Resende, a Associação Vida Nova Lar de Idosos e a Fundação Benjamim Dias Costa, como participação a equipamentos considerados fundamentais. Contemplam ainda o apoio à Associação de Solidariedade Estarrejaense, para intervenções em habitações degradadas em famílias de grande carência social e económica (excluídas as intervenções na Urbanização da Teixugueira), em articulação com a Câmara.

## NOVOS EQUIPAMENTOS EM CONSTRUÇÃO

Entretanto iniciaram-se as obras da Associação Humanitária de Salreu (Alargamento do Lar de Idosos), Filantrópica Veirense (construção do Centro de Dia e Apoio Domiciliário) e Fundação Cônego Filipe de Figueiredo (Construção de Creche e Lar de Idosos), contempladas pelo Programa de Alargamento de Equipamentos Sociais (PARES) e que receberão o apoio financeiro da Câmara.



# p.ressos

"A Equipa Ecobrigadas está a percorrer um total de 18 cidades de Portugal Continental, uma por distrito"

**Diário de Aveiro, sobre a presença do projecto da Quercus em Estarreja, 12 Junho**

"A Câmara Municipal de Estarreja, já sensibilizada para esta realidade, efectuou um conjunto de intervenções altamente benéficas ao ecossistema local. A criação de um açude e a recuperação das margens com pedra, não só ajudam a fixar as espécies, como criam alimento e refúgio nos meses de calor"

**Revista MaisPesca, Junho 2009**

"O Bioria, projecto de educação ambiental e turismo da natureza da Câmara de Estarreja, vai avançar com a criação de novos trilhos de visita no Baixo Vouga"

**Público, 1 Maio**

"Cine-Teatro de Estarreja alcança número histórico em quatro anos. Coerência. A aposta tem sido feita em espectáculos para públicos diversificados"

**O Aveiro, 3 Julho**

"Estarreja está entre os nove projectos aprovados pelo Programa Operacional da Região Centro, no âmbito da regeneração urbana para pequenos centros com potencial estruturante do território regional"

**Jornal de Estarreja, 8 Maio**

"(...) o tão esperado acordo de colaboração ao abrigo do PROHABITA – Programa de Financiamento de Acesso à Habitação, que prevê a construção de 50 habitações e reabilitação dos 115 fogos da Urbanização da Teixugueira, até 2012"

**O Concelho de Estarreja, 21 Julho**

"Complexo Químico com vida prolongada mais 15 anos. Dois anos e meio depois do lançamento, está concluída a expansão do pólo químico e industrial de Estarreja no âmbito de um Projecto de Interesse Nacional (PIN)"

**Noticias de Aveiro, 8 Julho**

"A reconversão dos espaços escolares, nomeadamente a ampliação da EBI de Pardilhó e da EB 2,3 Abreu Freire e a construção da nova Escola em Salreu são as medidas em marcha na área da Educação"

**O Concelho de Estarreja, 16 Junho**

"Um investimento de 8 milhões de euros e a criação de 40 novos postos de trabalho que irão aumentar para 85 até 2011"

**Diário As Beiras, 20 Julho, sobre a instalação da Hidracinca no Eco-Parque**

"Município recebe o maior produtor de painéis solares"

**Diário de Aveiro, 17 Julho, sobre a instalação da Openplus no Eco-Parque**

"Município pede pólo do Museu Nacional da Saúde para Avançar"

**Diário de Aveiro, 15 Julho**

"Pólo Químico de Estarreja vai duplicar produção num investimento de 250 milhões de euros"

**Antena 1, 8 Julho**

"(...) a Ministra da Saúde não pôs de parte o desafio de José Eduardo de Matos, para que a Casa-Museu recebesse o primeiro pólo do Museu Nacional de Medicina"

**Jornal de Estarreja, 17 Julho**

"Número crescente de espectadores. O Cine-Teatro de Estarreja tem-se imposto, desde a reabertura em Junho de 2005, pela qualidade e diversidade da programação"

**Jornal de Notícias, 24 Junho**

"Obras para ampliar o 1º ciclo. A Câmara de Estarreja adjudicou a empreitada de ampliação da Escola Básica Integrada de Pardilhó, num investimento superior aos 900 mil euros"

**Diário de Notícias, 18 Maio**

"As candidaturas da autarquia de Estarreja, que receberam luz verde do sistema de incentivos financeiros, envolvem um investimento de 13 milhões de euros e a modernização do parque escolar representa um investimento superior a 3 milhões de euros"

**Jornal de Notícias, 28 Maio**

"Estarreja garante 13,3 milhões de euros da União Europeia"

**www.oin.pt, 26 Maio**

"A ligação pedonal e ciclável, com um quilómetro de extensão, ao longo das margens do rio Antuã, ligando a zona urbana às marinhas e campos agrícolas, até junto da Refer, no nó de ligação onde começa o percurso do Antuã, é um dos dez projectos de regeneração urbana de Estarreja que foi aprovado para financiamento comunitário"

**Jornal de Notícias, 21 Maio**

"Meta as bicicletas no comboio e vá até Salreu. É barato, muito saudável e profundamente ecológico. Já de si estes eram argumentos que bastariam para aceitar o desafio do projecto BioRia e para programar um dos próximos sábados para uma visita a Estarreja, para fazer o percurso de Salreu. Mas o argumento principal é o motivo da visita, ou melhor, vários motivos (...)"

**Revista Pública, 31 Maio**

"Projecto alterou imagem de concelho industrial. Ecoturismo na ria já tem centro ambiental"

**Diário de Notícias, 17 Abril**

"As duas novas empresas apontaram o factor localização como uma mais valia para a decisão da instalação, bem como a forma como foram acolhidos pelo executivo"

**Jornal de Estarreja, 24 Julho**

João Pedro Pais com Estarreja na Palma da Mão. Público de Estarreja rendido ao som de João Pedro Pais"

**Blitz, 16 Junho**



## FALE COM O PRESIDENTE

"(...) [Avanca] Está sem dúvida com as melhores infra-estruturas adequadas à população".

**Avanca, 23 Agosto**

"Gostei bastante do vosso balcão virtual. É um bom exemplo de boas práticas e de modernização/simplificação administrativa".

**(freguesia não identificada), 4 Junho**

"Venho por este meio agradecer-lhe a atenção dada ao meu problema (...) É sempre óptimo saber que o nosso Presidente da Câmara se preocupa com os problemas dos seus munícipes. Se algum dia quiser visitar esta família de acolhimento será para nós um prazer".

**Cidade de Estarreja, 28 Junho**

"(...) melhoramentos que tem feito pela cidade de Estarreja. Não esquecendo das actividades desportivas que tem no Parque Antuã".

**Cidade de Estarreja, 20 Junho**

"Gostaria de lhe agradecer por já terem arranjado a minha rua, do Valbom, (...) já posso andar com o meu pai na cadeira de rodas pela rua".

**Salreu, 30 Abril**

"Uma das construções que é de louvar é na Ribeira do Mourão em Avanca, pois está a ficar uma obra muito bonita".

**Avanca, 23 Julho**

"(...) será um local muito agradável e inovador para a cidade de Estarreja".

**Cidade de Estarreja, 14 Agosto,**  
sobre a construção do novo  
Complexo de Piscinas

"Pesquisei nos projectos da Câmara Municipal de Estarreja e fiquei muito satisfeita em saber que todo o projecto que envolve a nova Piscina Municipal se tenha movido em torno da utilização de meios ecologicamente eficientes, pois o nosso planeta precisa destes actos".

**Cidade de Estarreja, 2 Junho**

"(...) acho que a Câmara tem estado a fazer um bom trabalho na minha freguesia, no que diz respeito ao alargamento de muitas ruas".

**Avanca, 26 Maio**

"encontro-me satisfeito pela forma como recolhem o lixo dos contentores aqui na freguesia de Fermelã, apesar de ainda haver muitas pessoas que o deixam fora dos locais certos".

**Fermelã, 12 Maio**

"o meu agrado em relação ao projecto de limpeza e drenagem do Rio Antuã, contudo penso que não resolveu definitivamente todos os problemas sendo no entanto um bom começo".

**Cidade de Estarreja, 19 Maio**

"ficou muito mais amplo e bonito para quem passeia em frente à câmara, embelezando-a. Foi magnífica a ideia de ter tirado uma rua de trânsito automóvel e transformá-la em rua pedonal, pois assim, as pessoas não têm de se preocupar com o trânsito enquanto caminham descontraidamente".

**Fermelã, 25 de Agosto,** sobre a pedonalização da Rua dos Paços do Concelho

# Opinião Munícipe

## RESPOSTA

*"Envio este email para mostrar o meu desagrado com as condições rodoviárias da estrada que dá acesso ao Largo do Esteiro de Estarreja"*

**Estarreja, 23 Julho**

*"Quanto à estrada para o Esteiro, de facto em mau estado, a sua recuperação foi programada no Orçamento de 2009 e já foi enviada para concurso público, donde este ano será reparada, como necessita"*

**José Eduardo de Matos, 23 Julho**

**Peça o seu Boletim!**



Número anterior | 21 |

CONSULTE A NOSSA PÁGINA E ENVIE AS SUAS SUGESTÕES

[www.cm-estarreja.pt](http://www.cm-estarreja.pt) ■ [presidente@cm-estarreja.pt](mailto:presidente@cm-estarreja.pt)



# FESTIVAL DA JUVENTUDE

# festarreja'09

## 19 ~ 26 SETEMBRO

Concertos na Tenda, Junto à Piscina Municipal

**sáb.19**

14-18 Horas - Casa Museu Egas Moniz

Torneio de paintball (equipas de 05 elementos)

21h45 - Música ambiente e spot do evento em loop

22h20 - **Quem é o Bob**

23h40 - **Ana Free**

**sex.25**

21h30 - Música ambiente e spot do evento em loop

21h50 - Governo Sombra

22h30 - NAD

23h00 - **Kumpania Algazarra**

00h15 - **X- Wife**

**sáb.26**

09h30 - Ribeira de Veiros

1º Passeio Bioria em Kayak pelas Ribeiras de Veiros\*\*\*

21h30 - **7º Festival de Samba** (org. Escola de Samba Vai Quem Quer)

Workshops: Por João Lemos\*\*

Fotografia de Natureza - CIA (Centro de Interpretação Ambiental) - Bioria Salreu

1º Workshop - Dias 19, 21 e 22 de Setembro 2º Workshop - Dias 24, 25 e 26 de Setembro