

MUNICÍPIO ESTARREJA

SETEMBRO/2004

BIBLIOTECA MUNICIPAL

Abrem-se
as portas!

BOLETIM INFORMATIVO DA CÂMARA MUNICIPAL DE ESTARREJA [N° 7] QUADRIMESTRA

Rotunda do
Hospital

Festas de
Sto. António e
do Concelho

Iluminação
dos Centros
Cívicos

Cartão
Munícipe
Sênior



Ficha Técnica

Boletim Informativo da Câmara Municipal de
Estarreja | Ano 1
Nº 7 | Quadrimestral
Coordenação Editorial e Redação
Gabinete de Comunicação da Câmara
Municipal de Estarreja
Fotografias
Gabinete de Comunicação | Arquivo CME
Jornal da Ria | João Lemos
ORI-Estarreja | Jornal de Estarreja
BCN (José Machado) | AJA | ERASE
Companhia de Teatro Efémere | CDE
Assoc. Saavedra Guedes | REFER
Concepção Gráfica
gabicom | ANATASILVA
Execução Gráfica
Tipoarte - Tipografia, Lda.
Depósito Legal
186914/02
Tiragem
10000 Exemplares



À DESCOBERTA DO NOSSO CONCELHO

| Ribeira da Aldeia, Pardilhó |

| estaleiro naval |

Fotografia: Manuel Ribeiro

FORTES SINAIS DE MUDANÇA

O arranque da Rotunda do Hospital e do Parque Municipal do Antuã marca decisivamente o nosso mandato.

E marca a diferença, por agora se passar das palavras aos actos. Em apenas dois anos e oito meses, para além do já feito e dos projectos apresentados, estas obras iniciam-se.

Quem porfia sempre alcança, diz o povo e tem razão, pois só assim foi possível arrancar com obras que atravessaram vários Executivos sem se realizarem.

Esses sinais de mudança e efectiva recuperação do passado já são também visíveis no Eco – Parque Empresarial, cujas infraestruturas se consolidam todos os dias, e na Estrutura do ERASE, finalmente recebendo os históricos resíduos químicos, que tanto contaminaram os solos e a imagem da Nossa Terra.

O Ambiente tem sido uma área chave, consolidado pelo enorme investimento em Saneamento e coroado pelo BIORIA, o primeiro projecto no Concelho e na Ria de Aveiro (!) de gestão e fruição da área lagunar.


Paralelamente, novos equipamentos centrais como a Biblioteca e o Cine – Teatro, passando pela Praça do Município às obras nas 7 Freguesias, permitirão solidificar já nos próximos meses porque assumimos neste mandato um decisivo ciclo de desenvolvimento.

E a relação mais simples e directa com o Cidadão será brevemente reforçada com o novo Gabinete de Atendimento ao Município.

Lá fora, investimos no Futuro, pela Educação, de grandes – com o novo Centro RVCC (Reconhecimento, Validação e Certificação de Competências do Antuã) – e de pequenos, com obras ou projectos em todas as 18 Escolas Primárias do Município.

Neste esforço de tantos, fica o mérito colectivo por estarmos efectivamente a tornar ESTARREJA numa TERRA AGRADÁVEL PARA VIVER.

O Presidente da Câmara Municipal de Estarreja,



(José Eduardo de Matos)



BIBLIOTECA EM NÚMEROS

Investimento total: 1.836.244 €

A construção da Biblioteca contou com uma comparticipação financeira através de fundos comunitários de 67%. O apoio do Governo cifrou-se nos 23%. A Autarquia suportou 10% do custo da obra e paga metade dos custos do mobiliário e equipamento sendo a outra metade financiada pelo Governo, através do Instituto Português do Livro e da Biblioteca. A Câmara custeou ainda a aquisição de títulos, no valor de 178 157 €.

CATÁLOGO COLECTIVO VIRTUAL O QUE É?

Base de dados comum e disponível ao público no site da Biblioteca Municipal, através da qual se gerem os fundos documentais provenientes de:

- Arquivo da Biblioteca Municipal
- Arquivo Municipal
- Espólio documental da Casa Museu Egas Moniz
- Pólos da Biblioteca
- Bibliotecas Escolares

CICLO DE ABERTURA

- Programa para as Escolas.
1 dia por semana reservado às Escolas do Concelho durante 25 semanas
- “Hora do Conto” para a Educação Pré – Escolar
- Visitas e projecto de animação envolvendo as Colectividades
- Iniciativas de incentivo à leitura: feiras do livro temáticas, debates, lançamentos de obras literárias
- Projectos e acções de difusão do livro e do autor
- Apresentação do software GIB gratuito para as Bibliotecas Escolares



SERVIÇOS

Os Utilizadores da Biblioteca Municipal de Estarreja podem usufruir dos seguintes serviços:

- Consulta local
- Empréstimo domiciliário
- Informação à Comunidade
- Serviço de Referência
- Serviço de Auto Formação
- Reprografia
- Animação/ Hora de Conto

Biblioteca

Municipal de Estarreja

A Biblioteca vai ser um local de permanente animação.



FUNDO DOCUMENTAL

Os munícipes podem usufruir, numa primeira fase, de um fundo documental de 25 mil obras, entre colecções de livros, periódicos e documentos áudio, vídeo e multimédia que acompanham as correntes actuais da literatura, da ciência e das artes.

É de destacar o Fundo Local e Regional, repositório de documentos e publicações que se referem à Região e seus autores.

É o abrir das portas! A moderna Biblioteca Municipal de Estarreja, integrada na Rede Pública de Bibliotecas Municipais, promete cativar os estarrejenses. 10 anos depois de iniciado o processo de localização da nova Biblioteca no antigo "Palacete dos Leites", cuja proposta remonta a 1994, o equipamento é inaugurado.

Promover a leitura, educação e formação de todos sem excepção e consolidar e alargar os hábitos de leitura dos Estarrejenses, com especial atenção para o público infanto-juvenil, são objectivos a alcançar.

PERCURSO

A construção da Biblioteca teve início em 2001. Terminada a obra de construção civil em meados de 2003, a Câmara lançou-se nos processos de fornecimento e instalação de mobiliário, software, hardware e formação dos técnicos que, em Fevereiro de 2004, deram início à catalogação das obras que constituirão o espólio bibliográfico.

Composta por diversas etapas, uma catalogação eficaz torna-se crucial para o bom funcionamento da estrutura tendo sido essa a preocupação constante da equipa de técnicos nos últimos 7 meses para que hoje uma grande quantidade de obras esteja pronta para consulta e requisições.



DIA MUNDIAL DA CRIANÇA

A 1 de Junho, 1750 crianças dos Jardins-de-infância e Escolas do 1º Ciclo do Concelho comemoraram o dia que lhes é dedicado.

Numa organização conjunta da Câmara e do Centro Recreativo, os Agrupamentos de Pardilhó e Estarreja "entraram em campo" no Estádio do CDE.

Em Avanca, a diversão esteve centrada no Complexo Desportivo da Associação Atlética, numa iniciativa organizada pelo Agrupamento de Escolas de Avanca e apoiada pela Autarquia.

Os mais pequenos passaram uma manhã em cheio com actividades lúdicas, desportivas e recreativas, jogos tradicionais, insufláveis, oficinas, animadores, palhaços e lanche. ■



“HISTÓRIAS” DOS ALUNOS SOBEM AO PALCO

A Escola Básica Padre Donaciano de Abreu Freire realizou o espectáculo «Histórias», resultante do trabalho desenvolvido pelos alunos do 7º e 8º anos no âmbito da Área Projecto, coordenados pela professora Delmina Ferreira.

A estreia do espectáculo no Espaço BCN celebrou o Dia Mundial da Criança. ■



Escola do Sr.º do Monte, Salreu

A recuperação do Parque Escolar Municipal entrará na recta final em 2006. Até lá, a Câmara irá lançar um conjunto de beneficiações, sendo um *“exemplo de obra de vulto a recuperação da Escola da Terra Monte em Fermelã”*, adianta o Vereador da Educação, José Cláudio Vital.

RECUPERAÇÃO DO PARQUE ESCOLAR

OBRAS RECEBEM APOIO COMUNITÁRIO

Em visita ao Concelho para formalizar apoios comunitários a obras no Parque Escolar Municipal, o Presidente da Comissão de Coordenação e Desenvolvimento Regional do Centro, Paulo Pereira Coelho, felicitou a política *“construtiva e acertada da Autarquia no campo da Educação ao priorizar recursos para este sector”*.

A beneficiação e restauro da Escola do 1º Ciclo da Senhora do Monte, Salreu, envolveu um orçamento global de 280 mil €, sendo a comparticipação financeira de 178 mil €.

A reconstrução e ampliação do edifício norte da Escola do 1º Ciclo do Mato, Avanca, custou 385 mil €, sendo a comparticipação do FEDER de 249 mil €.

Em relação ao edifício sul da Escola do Mato, as obras começaram este Verão. No início do ano lectivo 2005/2006, os alunos terão uma escola completamente nova. A reconstrução, ampliação e arranjo envolventes implicam um investimento de 373 mil €. ■



Escola do Roxico

ANO LECTIVO ARRANCA COM MELHORES CONDIÇÕES FÍSICAS

ESCOLA DAS CABEÇAS

Terminaram este ano os arranjos exteriores na Escola Básica do 1º Ciclo das Cabeças, Veiros. Alunos e professores têm agora boas condições físicas de trabalho.

ESCOLA DA ALDEIA

Este estabelecimento de ensino situado em Canelas está a sofrer obras de beneficiação que incluem a implementação do sistema de aquecimento.

ESCOLA DO ROXICO

A EB1 do Roxico, Fermelã, está pronta para receber o novo ano lectivo. A beneficiação teve como principal objectivo o melhoramento e fecho do alpendre para além das benfeitorias na sala de aula, sala de actividades e sanitários.

Estes são alguns exemplos de escolas que sofreram mudanças relevantes, aumentado-se a qualidade das condições de trabalho e de aprendizagem. ■



Escola das Cabeças, Veiros



“TEATRO NA ESCOLA”

1774 CRIANÇAS FORAM AO TEATRO

A Autarquia possibilitou às crianças do pré-primário e do 1º ciclo das escolas do Concelho uma ida ao teatro, no âmbito do Programa “Teatro na Escola”.

Um total de 1774 alunos assistiu à representação da peça intitulada “Pluft, o Fantasminha”, apresentada pela Companhia de Teatro Efêmero. Realizaram-se 10 sessões no Espaço BCN. ■



A Escola C+S Egas Moniz, de Avanca, considerada uma Eco – Escola, comemorou o Dia dos Clubes Eco – Escolas e Caça – Cigarros.

O Desfile de “alta-costura reutilizável” foi um momento alto. Diversos materiais reutilizáveis (plástico, papel) serviram para a confecção de peças de roupa e os “modelos” da escola distribuíram simpatia na passerelle.

ESCOLA EGAS MONIZ PREOCUPADA COM AMBIENTE

Várias actividades alusivas à preservação do Ambiente foram dirigidas a todos os ciclos de ensino abrangidos pelo Agrupamento de Avanca. ■



A opinião é unânime. Estas foram as melhores “Férias Activas” de sempre. As actividades desportivas e de lazer conquistaram os 240 jovens que participaram no programa promovido pela Autarquia em Julho.

Os tempos livres foram preenchidos com canoagem, pintura, visitas à Escola Rodoviária e Parque Rodoviário, Rádio modelismo, excursão à Bracalândia, modalidades desportivas e actividades de lazer no “Andanças”.

JOVENS COM “FÉRIAS ACTIVAS”

Samuel Marques, 12 anos, viveu uma “ótima experiência”. Na Escola Rodoviária, em Ílhavo, “aprendi alguns sinais de trânsito que não conhecia” e a canoagem em Pardilhó foi uma das actividades mais apreciadas. ■





CIÊNCIA VIVA NA CASA DO PRÉMIO NOBEL

A Casa Museu Egas Moniz caminha para as inovações tecnológicas. Com o Museu conservador conviverá um espaço dinâmico e orientado para a educação científica. Trata-se do Centro de Ciência Viva "Egas Moniz" (CCV) cujo projecto está em fase de elaboração.

A antiga vacaria da Quinta do Marinheiro será transformada no CCV prevendo-se a criação de um espaço de experimentação e educação científica, auditório, sala multiusos, casa de chá e loja de merchandising.

Recorrendo às novas tecnologias de informação, projecções e apresentações multimédia, podemos aceder a um mundo científico e de descobertas, em diferentes áreas como a telemedicina, a biogenética e a genética.

PARQUE BIOLÓGICO

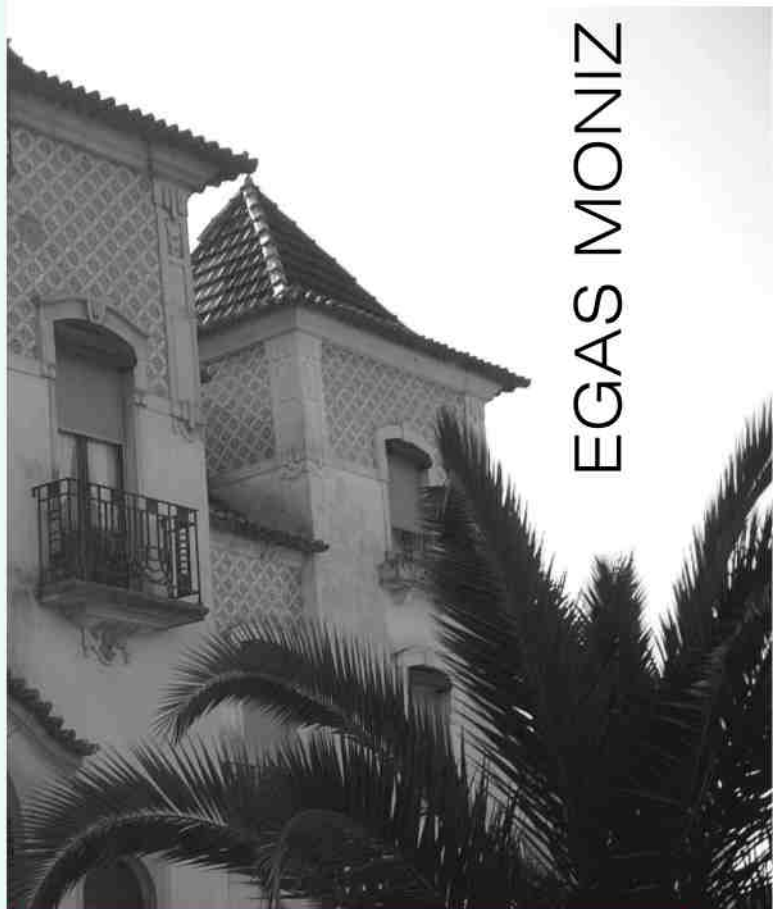
A unidade pedagógica estará em contacto directo com um Parque Biológico caracterizado por diferentes jardins, incluindo de plantas medicinais, ambientes e vivências. A recuperação de açudes, lago, moinho e estufa irá enriquecer o parque.

A ideia foi apresentada, em Junho, ao Secretário de Estado Adjunto da Ministra da Ciência e do Ensino Superior, Jorge Moreira da Silva, que a considerou de *"grande valor e interesse"*. Felicitou a Autarquia por dar primazia a uma *"matéria prioritária e porque é justo que Egas Moniz seja alvo de um tratamento, não apenas histórico e retrospectivo, mas também dinâmico e capaz de entusiasmar os mais novos e de seduzir o espírito científico dos jovens"*.



CASA MUSEU

EGAS MONIZ



36º ANIVERSÁRIO

A Casa Museu Egas Moniz comemorou o 36º aniversário da sua Fundação com um Recital de Música Clássica pela solista Estarrejaense Carla Santos, no violino, e Florence Lobo, no piano.

Em 14 de Julho de 1968, a Casa Museu era uma realidade. Tornada Museu por vontade do investigador científico, a Casa de Avanca constituía o seu refúgio de férias. Ali haviam nascido os seus antepassados e nela nasceu o Professor.

Foi assim dado o pontapé de saída ao ciclo de eventos que pretende assinalar o 50º Aniversário da morte do Prémio Nobel da Medicina e que decorrerá até Dezembro de 2005. Em Outubro, a Câmara irá apresentar esse programa e o Calendário Egas Moniz 2005.

IMAGENS DE TODO O MUNDO RETRATAM DURA REALIDADE

"Este é um acervo único a nível mundial", disse o coordenador da Sub-Região de Saúde de Aveiro, Paulo Maia, referindo-se à exposição de cartazes "*SIDA: Imagens Diversas... Uma só realidade!*", que esteve patente ao público na Casa da Cultura, em Julho, e que mostrou 45 cartazes de campanhas de prevenção de todo o mundo.

Sensibilizar vários públicos, de todas as idades, foi o fim proposto porque a Sida "*não é um problema dos outros*".



PACE AUXILIA AS COLECTIVIDADES CULTURAIS

O PACE 2004 – Programa de Apoio aos Agentes Culturais do Concelho de Estarreja define os subsídios correntes e de capital concedidos a 38 colectividades de cariz cultural e/ou recreativo. O apoio global a atribuir este ano é de 138 mil €.

O movimento associativo está de boa saúde e as candidaturas entregues são uma prova dessa pujança. Cabe a cada Colectividade concretizar as acções a que se candidata para que a Câmara possa entregar as participações devidas. ■

PELAS TERRAS DO ANTUÃ...



CONCENTRAÇÃO SOBRE DUAS RODAS

O MCE – Moto Clube de Estarreja realizou a **12ª Concentração Moto Turística "Terras do Antuã"** trazendo centenas de Motards ao nosso Concelho.

O balanço feito pela direcção da colectividade é positivo. "*Como vem acontecendo ao longo destes 12 anos de existência, este acontecimento é mais uma grande realização para as nossas gentes e região*". Para além do convívio, a promoção do Concelho é uma das metas do MCE. ■



CENTENAS DE VISITANTES NO ENCONTRO HÍPICO

O **3º Encontro Hípico das Terras do Antuã** atraiu centenas de pessoas à Vila de Estarreja. A iniciativa do Centro de Cultura e Desporto de Salreu já criou raízes no nosso Concelho. O evento aconteceu em Julho no Parque do Antuã.

O desfile a cavalo pelas ruas da Vila e as provas de perícia a cavalo e de maneabilidade com cavalos atrelados suscitaram a curiosidade dos espectadores. A garraiada à Portuguesa constituiu o ponto alto do encontro. ■





CARNAVAL DE VERÃO

Entrudo em tempo quente

A folia regressou à Praça Francisco Barbosa. O Carnaval de Verão animou a noite de 3 de Julho com a presença dos 10 Grupos Apeados e das 4 Escolas de Samba do Concelho.

A 3ª edição do Entrudo fora de horas trouxe ainda ao centro da Vila de Estarreja o programa televisivo "Portugal a Cantar" transmitido na RTP N e RTP Internacional.



CANTAR EM TODAS AS FREGUESIAS



Vindo da Bielorrússia, o FOLCK DANCE COMPANY ROVESNIK actuou em Veiros, no Dia da Freguesia, no âmbito do Festival "7 RIAS, 7 FREGUESIAS", promovido pela Câmara. O espectáculo envolveu 40 músicos e bailarinos.

Este ano, o "7 RIAS, 7 FREGUESIAS" já organizou concertos em Salreu (Grupo de Música Tradicional Portuguesa "VENTOS DA RIA"), Avanca (ORQUESTRA JUVENIL DA BANDA DE CANELAS), Beduído (Grupo de Cantares "TRICANINHAS DO ANTUÃO") e Pardilhó (Grupo de Cavaquinhos "AIDOS VELHOS").

EM AGENDA:

25 de Setembro

Grupo Etnográfico da Casa do Povo de Avanca na Semana Cultural de Canelas

26 de Setembro

Banda Visconde de Salreu na Semana Cultural de Fermelã

Este ano, foram batidos todos os recordes no "AVANCA'04" – Encontros Internacionais de Cinema, Televisão, Vídeo e Multimédia", que, desde 1997, reúne filmes e personalidades do cinema e dos audiovisuais vindos de todo o mundo.

Num universo de 846 obras, vindas de 60 países, o Júri de Selecção escolheu 65 filmes de 27 países, produzidos nos últimos 2 anos e todos inéditos no nosso país.

Festival

AVANCA

04

Cinema de todo o mundo na Vila de Avanca

8 individualidades do mundo do cinema e do audiovisual orientaram os 7 workshops deste ano. O maior espaço europeu de workshops profissionais de Verão, na área dos audiovisuais, esteve lotado.

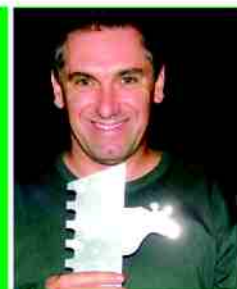
O Festival é uma organização do Cine Clube de Avanca e da Câmara de Estarreja.

Sessão de Abertura do "AVANCA'04" e Entrega dos Prémios "AVANCA'03"

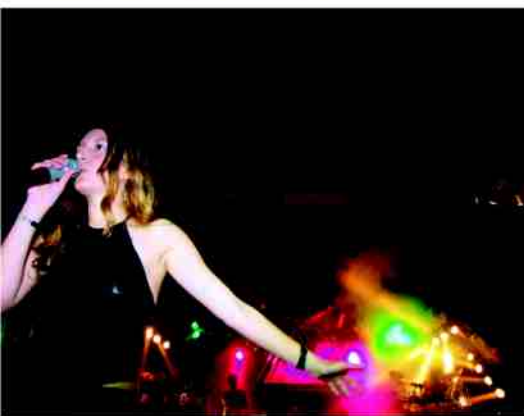
Costa Valente, Presidente do Cine Clube de Avanca, grande impulsionador do evento.



O realizador português, Lauro António, orientou o workshop sobre como educar para o cinema e audiovisual.



Francisco Lança, realizador do filme de animação "Zé e o Pinguim", com o troféu "Avanca".





As FESTAS DE STO ANTÓNIO E DO CONCELHO DE ESTARREJA animaram o Município entre os dias 4 e 13 de Junho. Os festejos apresentaram um novo formato tendo como pilar fundamental a valorização do Mercado Antigo. Não faltaram os arraiais populares, a comida tradicional nas Tasquinhas, concertos com música tradicional e moderna portuguesa, desporto, destacando-se o 16º Torneio de Natação "Vila de Estarreja", e passagens de modelos. A Exposição "Esteiros de Vida" de Zé Penicheiro, o Desfile Etnográfico, as Marchas de Sto António, com uma participação recorde de participação de 700 figurantes, e o concerto com Mafalda Veiga, que atraiu centenas e centenas de espectadores à Praça Francisco Barbosa, foram outros acontecimentos culturais imperdíveis. ■



25 INSTITUIÇÕES BENEFICIAM DE APOIOS CAMARÁRIOS

No âmbito dos subsídios 2004, 25 Instituições de Acção Social serão beneficiadas com um bolo global de 164 mil€.

Este pacote de subsídios procura valorar os apoios em função do número de utentes de cada Instituição com valências nas áreas de Infância (ATL, creches e jardins), idosos (centros de dia / convívio, lares) e de apoio domiciliário. ■



AVÓS DE ESTARREJA EM ENCONTRO NACIONAL

No dia que lhes foi dedicado, a 26 de Julho, Avós do nosso Concelho representaram Estarreja no programa televisivo da RTP 1 "Praça da Alegria – Avós de Portugal" apresentado por Jorge Gabriel e Sónia Araújo.

A Câmara disponibilizou transporte à comitiva estarrejense composta por utentes do Centro Paroquial de Pardilhó, Lar Vida Nova de Pardilhó, Centro Paroquial S. Tomé de Canelas e Centro Paroquial de Avanca, num total de 40 pessoas.

O espectáculo foi transmitido em directo, a partir do Parque das Nações, Lisboa. ■



MENORES COM MAIORES DIREITOS

A Comissão de Protecção de Crianças e Jovens de Estarreja (CPCJ) funciona com os meios logísticos, administrativos e técnicos da Câmara. Em 2003, instaurou 72 processos. Só no 1º semestre de 2004, a CPCJ lidou com 60 processos. Desde a sua criação, em 1999, tratou de 339 casos.

Comissão de Protecção de Crianças e Jovens de Estarreja

CARACTERIZAÇÃO DOS MENORES

Em 2003, o maior número de casos (24) dizia respeito à faixa etária dos 13-15 anos. Perante a "resistência dos jovens na pré-adolescência", a "intervenção deve ser o mais precoce possível", explica a Presidente da CPCJ, Filomena Serrano, Técnica de Serviço Social da Autarquia. Dos 72 casos, 27 menores apresentavam o 2º ciclo incompleto e 18 não estavam em idade escolar.

PROBLEMÁTICAS

A negligência (38) e o abandono escolar (21) foram os principais motivos de intervenção. Estas são "as problemáticas que prevalecem". Contudo, "têm aparecido situações graves de abuso sexual", diz a responsável.

AGREGADO FAMILIAR

A maior parte dos menores vive com a família biológica. Por norma, as famílias não valorizam a escola, o nível sócio-económico é baixo e são afectadas pelo alcoolismo.

CONTACTO:

Comissão de Protecção de Crianças e Jovens de Estarreja

Edifício da Câmara Municipal de Estarreja

Praça Francisco Barbosa

Telefone 234 840 600
ext.256

OBJECTIVOS

Visa promover os direitos do menor. Actua sempre que se suspeite ou verifique uma situação de perigo, para a saúde, segurança, formação, educação ou desenvolvimento do menor.

COMO É CONSTITUÍDA?

É constituída por 14 representantes de diversos organismos (Município, Segurança Social, Ministério da Educação, Serviços de Saúde, IPSS – Instituições Particulares de Solidariedade Social, Associações de Pais, Associações Juvenis, GNR e Assembleia Municipal), tendo ainda um núcleo executivo.

COMO ACTUA?

Intervém por iniciativa própria ou mediante a participação verbal ou escrita de qualquer pessoa ou organismo, sendo o anonimato respeitado. A intervenção depende do consentimento dos pais e da não oposição do jovem com idade igual ou superior a 12 anos. Quando deixa de poder intervir, a CPCJ comunica a situação ao Tribunal.

QUE MEDIDAS PODE APLICAR?

Pode aplicar medidas de promoção e de protecção no meio natural de vida (apoio junto dos pais ou familiares, confiança a pessoa idónea, apoio para a autonomia de vida) ou optar pelo regime de colocação (acolhimento familiar ou em instituições). ■

QUAIS OS BENEFÍCIOS?

- Bilhetes gratuitos de entrada nas actividades culturais promovidas pela Autarquia
- Isenção no pagamento das entradas nas piscinas municipais
- Isenção no pagamento das entradas nos espectáculos culturais e desportivos das Colectividades que celebrem protocolos de cooperação com a Câmara
- Descontos em casas comerciais, em bens e/ou serviços prestados por empresas locais que celebrem protocolos de cooperação com a Autarquia

SE O RENDIMENTO MENSAL GLOBAL DO TITULAR DO CARTÃO NÃO EXCEDER 70% DO SALÁRIO MÍNIMO NACIONAL, SERÃO AINDA CONCEDIDOS OS SEGUINTE BENEFÍCIOS:

- Isenção do pagamento de consumo de água para fins domésticos e das tarifas de saneamento até 3m³
- Redução de 50% no custo de ligação domiciliária de água, incluindo a ligação do contador
- Comparticipação de medicamentos em 25% da parte não comparticipada pelo Serviço Nacional de Saúde até ao montante da pensão social

QUAIS AS CONDIÇÕES EXIGIDAS?

AS CANDIDATURAS SÃO FORMALIZADAS NA DIVISÃO DE EDUCAÇÃO E ASSUNTOS SOCIAIS. SÓ TEM QUE PREENCHER O IMPRESSO PRÓPRIO E ENTREGAR OS SEGUINTE DOCUMENTOS:

- 1 Fotografia
- Fotocópia do Bilhete de Identidade
- Fotocópia do Cartão de Eleitor
- Fotocópia do Cartão da Segurança Social
- Fotocópia do último recibo da pensão ou reforma
- Fotocópia da última declaração de IRS
- Fotocópia de respectiva nota de liquidação do Serviço de Finanças
- Atestado de residência emitido pela Junta de Freguesia

MUNÍCIPE SÉNIOR

um cartão do seu tempo!

É essencial estabelecer medidas de apoio aos idosos, por serem uma franja da população mais desprotegida.

O **Cartão Muncípe Sénior** quer contribuir para a dignificação e melhoria das condições de vida dos cidadãos com mais de 65 anos proporcionando benefícios a todos os idosos reformados e pensionistas do Concelho. ■



DEPÓSITOS DE LIXO SÃO ILEGAIS

A Divisão de Serviços Urbanos da Autarquia tem vindo a detectar o depósito ilegal de resíduos diversos (sólidos domésticos, comerciais e industriais) em zonas distintas, nomeadamente em áreas florestais. **Esta prática é proibida constituindo um atentado ambiental.**

De acordo com o **Regulamento Municipal de Recolha e Remoção de Resíduos** (consultar em www.cm-estarreja.pt ou na Câmara), o desrespeito pelas normas em vigor é punível com coima.

A Autarquia alerta para a situação e apela ao bom senso de todos: Municípes e pessoas de fora que largam os lixos no nosso Concelho. ■

ATRAVÉS DA LINHA AZUL

– 808 234 566 –
PODE SOLICITAR A
RECOLHA DE MONOS
O serviço é gratuito

*Seja um Municípe Responsável,
Colabore!*

“Aula” SOBRE O AMBIENTE E ECOPONTOS NAS ESCOLAS

A Câmara está a fomentar a separação e reciclagem dos lixos urbanos, ao distribuir pelas escolas “Ecobox’s”, ecopontos de menor dimensão. Por iniciativa da Autarquia, a Exposição da Semana do Ambiente está a percorrer os estabelecimentos de ensino.

O principal atractivo da mostra e que mais curiosidade tem suscitado juntos dos alunos é a pirâmide representativa dos 300 kgs de lixo produzidos por cada estarrejense por ano.

Ao visitar o certame os jovens contactam com diferentes temáticas:

- Ozono Troposférico
- PACOPAR – Painel Consultivo Comunitário do Programa Actuação Responsável
- ERASE, despoluição dos solos do Complexo Químico de Estarreja
- Recolha dos Resíduos Sólidos Urbanos
- Compostagem
- Circuitos de contacto com a natureza
- BIORIA
- Qualidade da água e Saneamento Básico em Estarreja

ESCOLAS COM
ECOBIX

Secundária de
Estarreja

Padre Donaciano

Agro

EBI Pardilhó

Egas Moniz

Escola do Mato

Vencedora do 1º

Prémio da III

Semana do

Ambiente

Escola das

Laceiras

PRÓXIMAS
PARAGENS DA
EXPOSIÇÃO
AMBIENTAL

Egas Moniz

EBI Pardilhó



REDUÇÃO EM 99,9% DA CONTAMINAÇÃO

José Manuel Luzes - Director do ERASE

1. COMO CARACTERIZA ESTE TRABALHO DE DEPOSIÇÃO DOS RESÍDUOS?

A concepção que está na origem da concretização do Projecto ERASE deverá ser encarada como uma estratégia de remediação ambiental que visa impedir, ou reduzir muito significativamente, a contaminação e drenagem das cargas poluentes para as águas subterrâneas por lixiviação dos resíduos acumulados durante cerca de 50 anos de actividade industrial. Estima-se que o grau de minimização da infiltração de lixiviados que a solução futura confere é superior a 99.9 % quando comparada com a situação actual.

2. QUAL O BALANÇO FINAL?

A obra tem decorrido de forma satisfatória e dentro do previsto, no cumprimento das medidas de prevenção e protecção adequadas a pessoas envolvidas e na observação das medidas de minimização ambientais recomendadas. Faltam realizar os trabalhos de modelação da parte superior da EC com uma camada final de solos arenosos e proceder a uma cobertura vegetal de forma a minimizar riscos de erosão. Toda a estrutura irá ser abrangida por um arranjo paisagístico final que engloba a plantação de uma cortina arbórea junto da vedação que circunda a EC.

3. QUAIS AS ACÇÕES DE MONITORIZAÇÃO PREVISTAS?

O Plano de Monitorização e Conservação da EC contempla acções de manutenção, conservação e actividades de monitorização. Este Plano, que teve já início após a adjudicação da empreitada, prolongar-se-á durante e após o prazo de garantia da obra, dando cumprimento à recolha periódica de amostras de água subterrânea recolhida nos poços de monitorização, construídos no âmbito dos trabalhos, na zona periférica da EC. A monitorização ambiental pretende objectivamente fazer a avaliação contínua da qualidade ambiental das águas subterrâneas aferindo assim da eficiência do projecto no meio ambiente da área envolvente. ■

ERASE enterra 50 anos de poluição química

Em Outubro estará praticamente concluída a empreitada de construção da Estrutura de Confinamento (EC) e deposição dos Resíduos Industriais e Solos Contaminados do Complexo Químico de Estarreja (CQE). A concretização do projecto ERASE acaba com a contaminação dos solos proveniente de 50 anos de actividade da indústria química pesada. Trata-se da primeira intervenção efectuada para restrição ambiental de áreas fortemente poluídas do país.

Mais de 300 toneladas de lixos, depositados a céu aberto no CQE, foram removidos e estão agora confinados na EC, pondo termo à poluição dos lençóis freáticos de água. O investimento global é da ordem dos 5 milhões de €, comparticipados pelo Plano Operacional do Ambiente.

Iniciada em Dezembro de 2003, a obra arrancou com a escavação e preparação da base do aterro, seguida da sua impermeabilização. Reunidas as condições de segurança ambientais e de protecção de pessoas, procedeu-se ao transporte e acomodação dos resíduos de pirites com arsénio e chumbo da antiga Quimigal, lamas contendo mercúrio da ex-Uniteca e outros resíduos diversos da Cires. A cobertura da estrutura, isolando-a também no seu topo, é o passo derradeiro que decreta o fim da contaminação dos solos.

Os trabalhos incluem ainda o arranjo paisagístico dos 5,5 hectares da área de implementação e a criação de percursos que irão permitir a observação e manutenção da estrutura. ■





“JANELAS E VARANDAS FLORIDAS”

Um pequeno logradouro enfeitado só com sardineiras conquistou o júri do prémio “Estarreja, um Jardim à Beira Ria plantado”, atribuído no âmbito do Concurso Janelas e Varandas Floridas lançado em Maio pela Autarquia.

Esta iniciativa contou com a adesão de 12 concorrentes de todo o Concelho. Espera-se que, na próxima edição, um maior número de Municípios responda ao desafio.

CLASSIFICAÇÃO

1º LUGAR * Maria Odete Miranda Tavares,
Rua Padre António Maria de Pinho, Beduído

2º LUGAR * Maria Odete Silveira Ferreira,
Adou de Cima, Salreu

3º LUGAR * Maria dos Anjos Ferreira da Silva,
Rua Prof. Saavedra Guedes, Pardilhó ■



1ª MOSTRA DE PRODUTOS BIOLÓGICOS

O Sector de Ambiente da Câmara organizou a 1ª Mostra de Produtos Biológicos de Estarreja, no Logradouro da Casa da Cultura, com o objectivo de dar a conhecer aos estarrejenses a agricultura biológica e as razões para se consumir produtos biológicos e praticar esta forma de produção agrícola mais saudável.

A iniciativa pretende ainda promover uma mudança de atitudes. Estiveram presentes agricultores e empresas que se dedicam à produção, transformação e comercialização de produtos biológicos.

O QUE É A AGRICULTURA BIOLÓGICA?

Esta forma de produção agrícola respeita o equilíbrio ambiental e fornece produtos não contaminados com resíduos tóxicos, têm melhor qualidade e um excelente sabor. ■



Manuel Ribeiro
Vencedor do Concurso



“Actividades Tradicionais” Carlos Marques



“O Negativo do Ambiente” >
José Tavares

8.º Edição da 3ª
José Fonseca

“ESTARREJA AMBIENTE EM IMAGENS”

16 concorrentes, num total de 96 fotografias, concorreram à 2ª Edição do Concurso de Fotografia “Estarreja – Ambiente em Imagens” realizada no âmbito da 3ª Semana do Ambiente. A abordagem a vários temas ambientais estimulou o sentido de observação, a curiosidade pelos valores ambientais do Concelho e um maior contacto com o meio.

As 8 imagens apresentadas por Manuel Ribeiro conquistaram o 1º Prémio do Concurso (Viagem para 2 pessoas ao Açores). Maria La Salette Marques venceu o 2º Prémio (Câmara de Vídeo de bolso) e o 3º Prémio (Bicicleta) foi atribuído a António José Martins. ■

Os trabalhos apresentados a concurso estão em exposição na Casa da Cultura até 10 de Outubro.



“Livre” Maria La Salette Marques

< “Energias alternativas”
Luís Gomes

“O Positivo do Ambiente” >
José Fonseca





FESTIVAL DE VERÃO "+55"



O desporto e a cultura deram as mãos no Festival de Verão "+55".

Com assinatura EMDE, o evento realizou-se em Julho, na Casa Museu Egas Moniz, a pensar nos atletas do programa "+55".

Os participantes visitaram o Museu e a Quinta do Marinheiro e, como não podia deixar de ser, praticaram exercício físico. Durante todo o dia, desfrutaram da paisagem natural do lago, represa e estufa dos Jardins da Casa Museu. ■

CONVÍVIO DA 3ª IDADE

JOVENS DE ESPÍRITO



Em Junho, os Lares e Centros de Dia participaram numa aula comum de Ginástica Geriátrica no Parque das Merendas passando o dia em convívio.

José Pascoal, 96 anos, do Lar da Associação Humanitária de Salreu, foi um exemplo de boa forma física e disposição aparecendo na primeira fila de atletas sem errar no esquema de exercícios.



Antes da ginástica, exercitaram a mente. Recordaram músicas antigas que "puxam ao sentimento" e cantaram "com os olhos a brilhar, afastando a solidão". Não faltaram os cantares à desgarrada, vivas a Portugal e houve ainda lugar para umas anedotas, algumas das quais, com pimenta q.b., num ambiente de "alegria com fartura". ■



"Mais uma vez nos juntamos, num convívio maravilhoso, pela Câmara convidados, para um almoço gostoso".

*Fernanda Beirão, 87 anos,
Utente do Centro de
Dia de Canelas*



"Gosto muito de fazer ginástica porque faz bem aos músculos e de rir pois faz bem ao coração. Este é um bom convívio para os mais velhos".

*Manuel Ferreira, 86 anos,
Utente do Centro Paroquial de Avanca*





“EDUCAÇÃO FÍSICA PARA TODOS”

REGRESSA NO NOVO ANO LECTIVO



A EMDE realizou, em Junho, o Festival de Encerramento da Educação Física do 1º Ciclo do Ensino Básico e o 2º Encontro Desportivo do Pré – Escolar, no âmbito do projecto “Educação Física para Todos”, desenvolvido nas 19 escolas do 1º Ciclo do Concelho envolvendo cerca de 1300 crianças.

As actividades realizaram-se no Complexo Desportivo da Atléctica de Avanço, no Pavilhão Municipal de Estarreja e no Parque das Merendas.

O desporto está de regresso às escolas no novo ano lectivo. ■



ENCONTRO DE EXERCÍCIO E SAÚDE

A EMDE proporcionou mais uma tarde diferente e alegre a uma centena de idosos. Em Maio, o V Encontro de Exercício e Saúde contou com a participação das 6 instituições de 3ª Idade do Município.

As turmas reuniram-se no Pavilhão Municipal de Estarreja para uma mega aula com diversas actividades. ■



“DOMINGOS EM MOVIMENTO” MANHÃS SAUDÁVEIS E ACTIVAS

As férias já lá vão. Agora toca a mexer nos “Domingos em Movimento”.

A EMDE organiza manhãs desportivas, todos os Domingos, a partir das 09H30, em diversos pontos do Concelho.

Se ainda não experimentou, não hesite. Junte-se às centenas de atletas que já se renderam ao exercício físico aos Domingos pela manhã. Existem actividades e modalidades para todos os gostos. A iniciativa é gratuita e aberta a todos os interessados seja qual for a sua idade. Esteja atento à divulgação do calendário mensal.

O exercício faz bem ao seu corpo e à sua mente, por isso mexa-se! ■

participe!
ESCOLA MUNICIPAL DE
desporto
ESTARREJA

www.emd-estarreja.com

MEXA-SE
Pela sua saúde.

AUTARQUIA APOIA O DESPORTO

A Câmara aprovou o PADE, Programa de Apoio ao Desporto de Estarreja 2004. 23 Colectividades desportivas são beneficiadas com um apoio financeiro total de 422.500 €.

Pela análise ao PADE, é possível verificar os apoios concedidos e a sua justificação "não existindo dúvidas quanto aos montantes atribuídos", afirma o Vereador do Desporto, Abílio Silveira que dá como exemplo o subsídio corrente atribuído ao CDE pois esta é a colectividade que mais jovens envolve na formação. ■

A atribuição dos subsídios tem em conta 4 vertentes:

- Formação desportiva
- Criação / beneficiação de infraestruturas desportivas
- Aquisição de equipamentos
- Realização de eventos



NOVO RELVADO EM AVANCA

INVESTIMENTO DO MUNICÍPIO AO SERVIÇO DA POPULAÇÃO

O novo Relvado Sintético do Complexo Desportivo da Associação Atlética de Avanca foi inaugurado em Junho. O equipamento é destinado, essencialmente, à formação das camadas jovens.

Com o objectivo de garantir cada vez mais condições e estruturas de apoio adequadas para a prática do desporto, a Câmara investe 300 mil € no novo campo.

A Autarquia concede o apoio financeiro, nos mesmos moldes da implementação do sintético no Estádio do CDE. A Atlética assegura condições de plena utilização do relvado para a população em geral. ■



CDE: NOVOS BALNEÁRIOS



O CDE inaugurou os novos **Balneários de Apoio à Formação Juvenil**, no Complexo Desportivo de Estarreja. O investimento total ultrapassa os 180 mil €, tendo a Autarquia apoiado esta obra.

A actual estrutura é moderna, funcional e serve 250 crianças que praticam desporto no CDE e todas as equipas que visitam o estádio.

Os balneários anteriores, com mais de 30 anos, apresentavam grandes carências, como evidencia a fotografia. ■

NOVOS RECINTOS DESPORTIVOS

NO BAIRRO DA TEIXUGUEIRA

Câmara Municipal, Santa Casa da Misericórdia, através do BIG CLUBE, e Bombeiros Voluntários vestem a camisola por um desafio: **zelar pelo novo Polidesportivo da Teixugueira, a funcionar desde Julho.**

A estrutura vem qualificar o Bairro da Teixugueira. A zona será ainda enriquecida com o Skate Park, iluminação e arranjos envolventes. Através da prévia marcação nos Bombeiros, pode utilizar o novo espaço preparado para diversas modalidades desportivas. ■



JUNTO AO RIO ANTUÃ

Está como novo. Depois de ter sofrido obras de ampliação e restauro, o Polidesportivo do Parque Municipal do Antuã já pode ser utilizado pela comunidade.

Antes da intervenção, a estrutura estava degradada. Agora, é mais um equipamento aberto a todos os cidadãos que o podem utilizar de forma gratuita. ■





dentro
de água...



A Vila recebeu em Junho o XVII Festival de Encerramento das Escolas de Natação reunindo 6 centenas de atletas.

FESTIVAL DAS ESCOLAS

A iniciativa envolveu todas as escolas de natação das Piscinas de Avanca e Estarreja, incluindo classes de hidroginástica e natação para bebés. ■

1ª MILHA EGAS MONIZ



O Núcleo de Atletismo da AJA – Associação de Jovens de Avanca promoveu a 1ª Milha Prof. Doutor Egas Moniz. Com o apoio da Câmara, a jornada desportiva reuniu centenas de atletas de vários escalões, em Maio.

Face ao êxito desta primeira edição, os jovens avancanenses esperam continuar a encher de atletas as ruas da Vila de Avanca. ■

IV TORNEIO DE ANDEBOL



“VILA DE ESTARREJA”

O Leça e o Águeda foram os vencedores do 4º Torneio de Andebol “Vila de Estarreja”. Uma organização do Estarreja Andebol Clube (EAC), apoiada pela Autarquia.

Em competição estiveram cerca de 2 centenas de jovens (das equipas de Infantis, Iniciados e Juvenis do Alavarium Andebol Clube de Aveiro, Clube Andebol de Leça, Associação Académica de Águeda e do EAC). Os 18 jogos desenrolaram-se em 3 pavilhões do Concelho. ■

FINAL DA TAÇA NACIONAL NO “CONCELHO DO ANDEBOL”

A realização da Final da Taça de Portugal em Andebol Sénior Feminino, com transmissão televisiva no canal “Dois”, constituiu um ponto alto da afirmação do andebol no Concelho.

Em Julho, as 2 melhores equipas portuguesas protagonizaram uma competitiva jornada desportiva.

A MADEIRA SAD (campeã nacional) levou a melhor sobre o GIL EANES (vice campeã nacional) ao ganhar por 26 – 25.

ESTARREJA RECEBEU, PELA 1ª VEZ, UMA COMPETIÇÃO DESTE NÍVEL

A escolha recaiu sobre Estarreja por ser um “Concelho do Andebol”, explicou o Presidente da Associação de Andebol de Aveiro (AAA), João Lemos, referindo-se aos 5 clubes de andebol federados, ao “apoio inexcelável” da Autarquia à formação desportiva e à AAA para a realização de eventos desportivos, acções de formação, estágios e outras actividades. ■





CONCELHO DE BOA SAÚDE

REMODELAÇÃO EM CANELAS

O edifício onde funciona a Unidade de Saúde tem cerca de 30 anos e não reúne as condições desejáveis, sendo o espaço demasiado exíguo.

As carências estruturais serão colmatadas com obras de remodelação e ampliação do edifício. ▣



HOSPITAL COM FUTURO

De visita a Estarreja, o Secretário de Estado da Saúde, confirmou o futuro do Hospital Visconde de Salreu. *"Vamos encontrar soluções em termos de instalações para melhorar a capacidade do Hospital. Vamos ampliar e fazer mais e melhor com aquilo que existe"*, disse após a visita à unidade hospitalar. ▣



UNIDADE DE SALREU FOI INAUGURADA

Depois de ter entrado em funcionamento, em 2003, a Extensão de Saúde de Salreu, que serve 6 mil utentes, foi inaugurada oficialmente com o descerramento da lápide com o nome do médico Dr. José Oliveira e Silva, mostrando a gratidão do Município a uma figura destacada do nosso Concelho, na Medicina e como Humanista. ▣

EQUIPAMENTO DE PARDILHÓ PRONTO EM 2005

Os 4809 utentes da Unidade de Saúde de Pardilhó poderão beneficiar das novas instalações em 2005.

A construção de um edifício de raiz mantendo a traça original da antiga Casa do Rezende envolve um investimento de 355 mil €.

A Câmara tem em elaboração o projecto dos arranjos exteriores. ▣

O MAIOR INVESTIMENTO DE SEMPRE NA FREGUESIA FERMELÃ

Ruas onde agora é possível pedir a ligação:

Amoladeira	S. João
Arrola das Pedras	Botelho
Congosta	Martir S. Sebastião
Fontinha	Norte
N. S.ª dos Prazeres	Pisco
Oliveira	Ribeiro
Pisca	Roxico
Arrotas	Sul
S. Bartolomeu	Vale

A ligação de Fermelã (Zona Norte) à Rede de Saneamento Básico está concretizada.

O valor da construção das infraestruturas da rede e de ligação ao Sistema da SIMRIA ultrapassa os 2 milhões €, o maior investimento de sempre realizado na freguesia.

Nesta fase, os esgotos das habitações de 18 ruas já podem ser encaminhados para o Sistema Intermunicipal.

Também a zona sul de Fermelã ficará apta para se estabelecerem as ligações. A empreitada de construção de infraestruturas de ligação está já em execução.

A cobertura da rede de saneamento atinge os 98% na freguesia mais a sul do Concelho. ■

SANEAMENTO BÁSICO

SALREU

JÁ PODE PEDIR A LIGAÇÃO



As obras da primeira fase da construção de Infraestruturas de Saneamento Básico prosseguem em Salreu. Contudo, o sistema já está operacional numa boa parte da Freguesia.

Os moradores dos lugares do Cadaval, Feiro, Vale da Rama, Mato e Sr.ª do Monte podem pedir a ligação e assim encaminhar os seus esgotos para o Sistema Multimunicipal de Saneamento da Ria de Aveiro.

Após a intervenção na Rua de Campinos, a implantação das condutas será efectuada na zona desde o Largo de Campinos à Rotunda de Salreu, na E. N. 109, e na Rua de Adou. ■



ECO PARQUE EMPRESARIAL

DESAFIOS DO ECO PARQUE

A implementação do Eco Parque tem como um dos seus maiores desafios a aplicação pioneira em Portugal dos princípios da Ecologia Industrial e do Desenvolvimento Sustentado.

- Aumentar a capacidade competitiva da região
- Melhorar a produtividade do tecido empresarial
- Reduzir os custos de infra – estruturação e serviços comuns
- Estimular a fixação dos investidores
- Promover a deslocalização de unidades empresariais, especialmente a provenientes de centros urbanos
- Estimular a criação de emprego capaz de fixar a população jovem



O Eco Parque Empresarial de Estarreja assume-se como uma área de localização empresarial com preocupações de crescimento económico, de protecção do ambiente e de desenvolvimento social da região.

PRIMEIROS 30 HECTARES EM EXECUÇÃO

A urbanização das 1ª e 2ª fases, que corresponde a 103ha e a um investimento de 8,5 milhões de €, teve início em finais de 2002.

A empreitada engloba a construção de arruamentos numa extensão de 8 mil metros, rede de abastecimento de água, rede de saneamento, rede de drenagem de águas pluviais, rede de gás, rede eléctrica e rede de telecomunicações. A zona será apetrechada com áreas de estacionamento, áreas verdes, ciclovias e corredor de Bombeiros.

Prevê-se que já em Março de 2005, os primeiros 30ha de terreno estejam prontos a ser utilizados pelos investidores.

Nos primeiros 30 ha, com capacidade para 27 empresas, existirão lotes de 3000m, 6000m, 9000m, 13.500m e um de grandes dimensões (5,2ha). ■



UNIFORMIZAÇÃO DAS PLACAS NAS RUAS DO CONCELHO

Pela primeira vez, o Concelho terá Placas de Toponímia comuns a todas as Freguesias. O novo modelo vai uniformizar a imagem das ruas do Município e tem a particularidade de ser produzido pela CERCIESTA.

A oficina de cerâmica da CERCI de Estarreja irá produzir 400 placas que têm uma base em granito e são compostas por 6 azulejos que compõem o desenho final. As placas contêm informação adicional (*nome e actividade / profissão*) quando se referem a personalidades históricas ou incluem referências religiosas.

A “capacidade artística da CERCI está à altura” deste desafio, diz convicto Augusto Ferreira, presidente da instituição, que não deixou de realçar “a interligação existente com a Câmara. Se não fosse a Câmara, a CERCI já tinha fechado portas”, disse, numa alusão aos diferentes apoios que vão sendo prestados pela Autarquia. ■



LAVADOUROS GANHAM UMA NOVA VIDA

Descentralização de competências e co-responsabilização são objectivos inerentes aos acordos de colaboração assumidos pela Câmara e Juntas de Freguesia. A conservação de lavadouros públicos e a beneficiação e construção de passeios são obras transferidas para as Juntas, a par dos meios financeiros necessários.

Lugares que marcam a nossa história rural, os lavadouros de todo o Concelho vão ser recuperados. Pardilhó e Fermelã quiseram ir mais longe na responsabilização de competências e assumiram a construção e beneficiação de passeios. ■

ESTARREJA É MUNICÍPIO FUNDADOR

AAPLA—Associação Portuguesa dos Planeadores do Território e a Câmara celebraram, em Maio, a adesão de Estarreja à Rede Nacional de Cidades e Vilas com Mobilidade para Todos. O acordo visa adequar a Vila de Estarreja a todos os cidadãos através da abolição das barreiras arquitectónicas, sociais e psicológicas.

O Relatório de Situação e Programa de Intervenção refere “os aspectos negativos e o conjunto de medidas correctivas a implementar para que tornemos Estarreja ainda mais acessível a todos”, adiantou Pedro Silva, presidente da AAPLA.

A Autarquia vai resolver os problemas detectados e promover a inclusão de regras específicas, em planos municipais de ordenamento do território, de forma a impor medidas de “mobilidade para todos” em novas urbanizações.



TESTEMUNHO DE UM JOVEM COM DEFICIÊNCIA



Pedro Monteiro, 21 anos, de Canelas, encontra diversos obstáculos no seu dia a dia. “O comércio, inclusive as farmácias, as igrejas não têm acessos para a cadeira de rodas”, salienta.

Ainda assim, o jovem nota algumas mudanças. “O rebaixamento de passeios ou a rampa na entrada da Câmara é muito bom. Existe progresso em Estarreja”, diz sem deixar de elogiar o Espaço Internet que inclui acesso e software adequado para pessoas com deficiência.

“Neste momento tenho um hobbie que é fazer páginas na Internet (www.pedromonteiro.pt.vu), e assim divulgar mais os problemas das pessoas deficientes”. ■

SALREU: ÁGUA JÁ NÃO DESAGUA NA EN109



Está concluída a empreitada de ligação de águas pluviais ao Aqueduto da Estrada Nacional 109, em Salreu. As águas provenientes da Rua Pedro Calado (EN109) e do troço final da Rua de Adou de Cima vão deixar de importunar os moradores da Rua Dr. José Oliveira e Silva e o trânsito na Estrada Nacional 109.

A obra impede a acumulação de águas, junto à EN109, que passam a ser encaminhadas para o Aqueduto.

A ligação está dimensionada para que, no futuro, possa recolher as águas vindas da Rua Couto e da Travessa do Couto.

O trânsito automóvel irá circular com mais segurança sem água na estrada.

De realçar que a construção do Saneamento no Concelho está programada de forma a incluir a redução de problemas originados pelas águas pluviais sendo a intervenção feita de uma só vez. ■

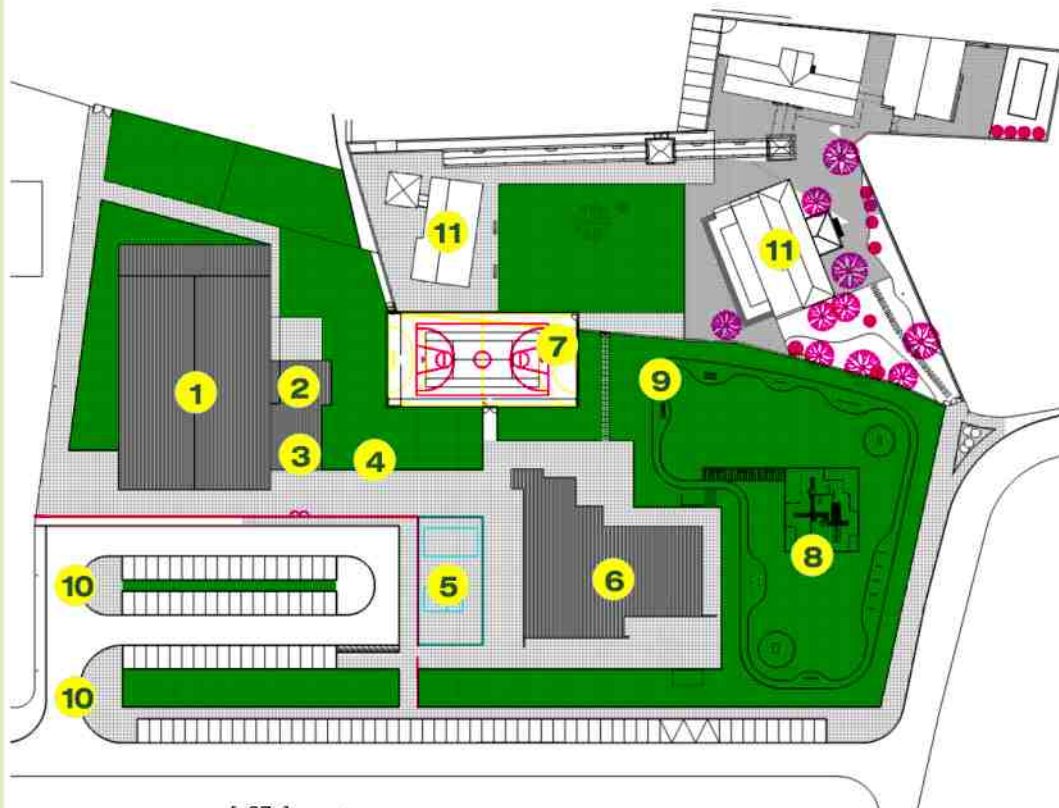
AVANCA VAI TER PARQUE MUNICIPAL DO MATO

A Câmara abriu o concurso público para a execução do Parque Municipal do Mato, no centro de Avanca. O projecto compreende a construção de um recinto polidesportivo, circuito de manutenção, parque lúdico, zona verde, nova iluminação pública e mobiliário urbano.

A nova estrutura vai dar resposta às necessidades e actividades desportiva e de lazer da comunidade local. Os cidadãos da Vila de Avanca vão gozar de um espaço onde podem praticar desporto, passear ou, simplesmente, descansar.

A intervenção integrará a área onde se insere a Piscina Municipal, o Pavilhão e o Complexo Escolar do Mato.

- | | |
|--|-----------------------------|
| 1 Pavilhão Gimnodesportivo | 7 Recinto Polidesportivo |
| 2 Ampliação Pavilhão (<i>fase conclusão</i>) | 8 Parque Infantil |
| 3 Sanitários Públicos | 9 Circuito de Manutenção |
| 4 Infraestruturas básicas para futura exploração de um bar | 10 Estacionamento Público |
| 5 Skate Park | 11 Complexo Escolar do Mato |
| 6 Piscina | ● Zona ajardinada |



Quem é quem

Serviços com Rosto

DIVISÃO DE PLANEAMENTO E URBANISMO

A Divisão de Planeamento e Urbanismo compreende os Sectores de Planeamento Urbanístico e de Inventariação e Gestão de Informação Geográfica.



■ Chefe de Divisão: António Granja

■ 2 Técnicos Superiores de Planeamento

■ 1 Técnico Superior de Arquitectura Paisagista

■ 1 Técnico Superior de Arquitectura

■ 1 Técnico de Engenharia Geográfica

■ 2 Técnico Profissionais Desenhadores

■ 1 Técnico Profissional

LOCALIZAÇÃO

Edifício do
Ex-Quartel da GNR

CONTACTOS

Telf. 234840600
Ext. 221

dpu@cm-estarreja.pt
www.cm-estarreja.pt

As suas **competências** são, entre outras, as seguintes:

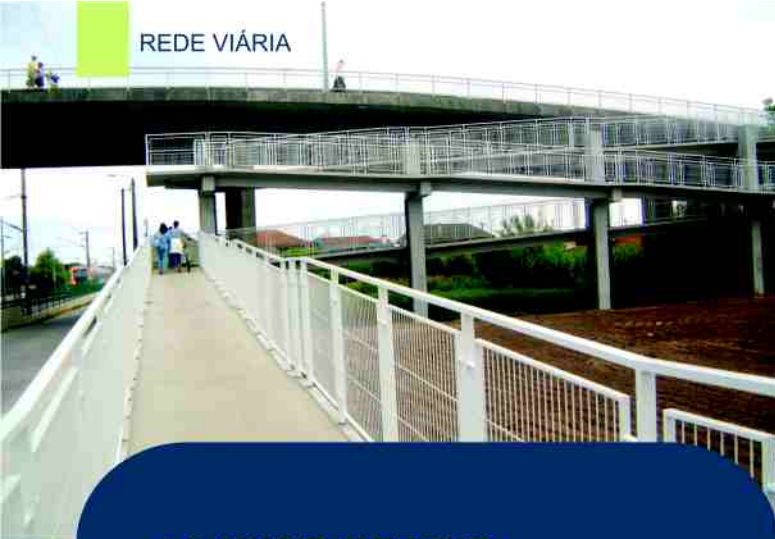
- Garantir a execução das deliberações da Câmara Municipal e dos despachos do seu presidente ou dos vereadores com competências delegadas, nas áreas da Divisão
- Dar parecer e submeter à apreciação superior planos municipais de ordenamento do território
- Propor e proceder à elaboração, revisão e alteração dos instrumentos de gestão territorial
- Dar cumprimento às orientações estabelecidas nos Planos Municipais de Ordenamento do Território em vigor no Concelho
- Analisar e dar parecer sobre estudos e projectos na área do ordenamento do território, ambiente e urbanismo
- Efectuar o controlo e arquivo dos processos de intervenção na área do ordenamento do território e do urbanismo de iniciativa municipal
- Propor matérias a serem incluídas em posturas e em regulamentos de urbanização e edificação, bem como a revisão dos existentes
- Assegurar a organização topográfica e cadastral do território, nomeadamente no âmbito dos Sistemas de Informação Geográfica (SIG)
- Assegurar o atendimento dos Municípios

novo quadro de pessoal

Em vigor desde Maio, a nova estrutura orgânica da Câmara tem no topo das suas prioridades a adequação às novas realidades, a simplificação dos processos e a aproximação ao Cidadão.



- A valorização funcional do “**Gabinete de Comunicação e Relações Públicas**” comprova a aposta numa gestão mais participada e aberta, patente nas novas portas de acesso à informação.
- Diminui o peso do Departamento Técnico de Obras e Urbanismo, passando a designar-se de “**Departamento de Obras Municipais e Ambiente**”, que centra a sua acção na área das obras públicas e do ambiente que, pela primeira vez, surge identificado na estrutura principal da Câmara.
- A autonomização das Obras Particulares e do Planeamento é outra mudança chave para procurar respostas mais rápidas, criando-se a específica “**Divisão de Obras Particulares**”.
- O desenvolvimento urbano equilibrado está nas mãos da nova “**Divisão de Planeamento e Urbanismo**”, autonomizada das obras particulares, num modelo experimental, cujos resultados se avaliarão.
- A especialização em áreas presentemente valorizadas resulta na nova “**Divisão de Serviços Urbanos**”, dedicada à Limpeza, Resíduos Sólidos Urbanos e Espaços Verdes, e na inovadora designação de “**Divisão de Ambiente, Água e Saneamento**”.
- A criação da “**Divisão Económica e Financeira**” realça uma área que adquiriu vital relevância na gestão municipal.
- Com uma orgânica alargada, a “**Divisão da Cultura**” responderá às novas exigências que suscitam a Biblioteca e, sobretudo, o Cine – Teatro Municipal.
- A Divisão de Educação, Desporto e Assuntos Sociais foi extinta para dar lugar a 2 novas: a “**Divisão da Educação e Assuntos Sociais**”, valorizando estas competências municipais, e a “**Divisão do Desporto**”, sublinhando a dinâmica vivida nesta área e simbolizada na Escola Municipal de Desporto.



16 ANOS DEPOIS:

PEÕES TÊM PASSAGEM SUPERIOR NA PÓVOA

Os moradores sempre reclamaram uma rampa para peões na Póvoa. 16 anos depois da eliminação da Passagem de Nível da Rua Conselheiro José Luciano Castro, foi dada a justa resposta à população. O acesso pedonal ao centro da Vila de Estarreja está mais cómodo e, acima de tudo, seguro.



Ana Rosa Afonso auto intitulou-se uma das lutadoras pela solução agora implementada. *"Estou muito contente. Foi o melhor que fizeram. Eu não podia subir as escadas e esta é uma boa solução. Foi preciso lutar muito e o Sr. Presidente ajudou-nos".*



Outra moradora, **Zulmira Ferreira**, percorre a rampa 4 vezes por dia. *"Para mim está ótima. As escadas, Deus me Livre!",* exclama.



"Desde que fecharam a passagem de nível, remediaram muito mal. Agora, está muito bem", comenta **Maria da Conceição Aveiro**.

Agora integrada no Projecto de Modernização da Linha do Norte, a rampa, orçada em 70.650 €, vem satisfazer uma reivindicação antiga da população.

A desnivelada para peões tem um comprimento total de 95,20 metros. A solução escolhida implica uma maior funcionalidade – traduzida no menor percurso possível – comodidade e segurança para os utentes. ■



AVANCA NOVO ACESSO SATISFAZ MORADORES

"Estamos mais seguros. A luta está a acabar", desabafou um Avancanense no momento em que o Presidente da Câmara, José Eduardo Matos, reuniu com os moradores de Lagoa para dar a conhecer a garantia do IEP – Instituto de Estradas de Portugal relativa à construção de uma passagem superior na Rua de São Salvador, no âmbito das obras do sublanço do IC1 que liga Estarreja a Maceda.



A solução em causa foi a escolhida, após a apreciação técnica de 4 hipóteses apresentadas pela concessionária. De acordo com o mapa de planeamento da empreitada, as obras de arte deverão estar concluídas em Março de 2005.

O Autarca deslocou-se à Rua de S. Salvador para reunir com os moradores, tendo-se decidido autorizar o início das obras, verificadas as garantias do IEP e o cronograma proposto.

A Autarquia esteve, com a Junta de Freguesia, desde a primeira hora, ao lado dos moradores defendendo o justo restabelecimento das ruas onde existam habitações. ■

DEPOIS DE ANOS A MARCAR PASSO

ROTUNDA DO HOSPITAL VAI ACELERAR

A construção da Variante ao Hospital Visconde de Salreu foi adjudicada a uma empresa de Oliveira de Azeméis, pelo valor de 467 547 €. O prazo de execução da obra é de 8 meses. O arranque dos trabalhos encerra um processo cujo início remonta a 1996.

Para além da implementação da rotunda de acesso à unidade hospitalar, e há tanto tempo reclamada pelas populações, a remodelação do troço da EN 109, desde a Ponte do Rio Antuã até à intersecção com a Rua Dr. José Oliveira e Silva, vai criar uma nova Variante ao Hospital.

Os novos acessos acabarão com um ponto de insegurança rodoviária onde os congestionamentos são frequentes e o volume de tráfego é elevado.

O Presidente da Autarquia, José Eduardo Matos, mostra-se satisfeito com o início das obras que vão tornar "mais fácil e seguro o acesso ao Hospital" e "melhorar esta zona da Freguesia de Salreu, também entrada sul da Vila de Estarreja, que se encontra degradada".

Da parte do Hospital, as reacções não se fizeram esperar. "É uma excelente decisão que vem de encontro aos anseios do Conselho de Administração do Hospital, que sempre manifestou a sua preocupação pelas péssimas (em termos de segurança) condições de acesso de doentes, familiares e trabalhadores ao Hospital", faz notar Olinto Ravara, Administrador Delegado. ■

OS TRABALHOS INCLUEM:

- Construção da intersecção giratória
- Demolição e reconstrução de muros
- Construção de passeios
- Drenagem de águas pluviais
- Reforço do pavimento existente
- Equipamento de sinalização, segurança e obras acessórias, nomeadamente, integração paisagística
- Instalação de iluminação pública



Quinta do Gama, Avanca



Rua Luís de Camões, Beduído



Rua Dr. Lauro Ramos, Veiros

NOVOS PASSEIOS REFORÇAM SEGURANÇA DOS PEÕES



Cruzamento da Rua Sto. António com
a Rua Miguel Valente Almeida, Veiros



Rua do Olho D'Água, Pardilhó

Vamos andar a pé em segurança!

Com a construção de novos passeios e beneficiação dos existentes, os peões vão ganhando terreno nas estradas do nosso Concelho. A aposta do Município é dirigida a todas as Freguesias para que os peões corram menos riscos e andar a pé seja seguro. ■



Cruzamento da Rua S. Geraldo com
a Rua Fonte do Cavalo, Veiros



R. Desembargador
Oliveira Pinto, Beduído



Rua do Cruzeiro, Veiros



Rua da Nestlé, Avanca



Bairro da Teixugueira, Beduído



Sto. Amaro, Beduído

OBRAS EM CURSO

A Rede Viária Municipal continua a sofrer obras de conservação e ampliação. Nos primeiros 8 meses de 2004, foram abertas **41 empreitadas** relativas a intervenções na rede de estradas de todo o Concelho.

Desde necessários alargamentos e beneficiações, a úteis arranjos de ruas e caminhos, este sector absorve um forte investimento municipal. ■



Rua Padre Capeleiro, Veiros



Rua do Sol, Pardilhó



Rua Padre Bailas, Avanca



Rua de Paredes, Avanca



Rua do Salgueirão, Pardilhó



Rua Visconde Valdemouro, Beduido



1º SEMESTRE 2004 INVESTIMENTO MUNICIPAL

AVANCA

Rua da Congosta
Rua dos Buxos
Beco da Rua do Porto Brejo
Beco da Rua da Areia
Rua José das Canjas
Travessa das Leitas, Sobral
Travessa das Patancas
Travessa da Rua das Paredes
Travessa dos Estarrejaes, Sobral
Beco das Cavadas, Santo André
Rua da Indústria, Água Levada
Beco da Rua do Pinheiro
Rua das Corgas
Beco na Travessa do Mercado
Rua do Monte
Travessa da Rua da Associação
Atlética de Avanca
Beco na Rua das Meias
Estrada Real
Rua Padre Silvão
Peneda

BEDUÍDO

Rua Prof. Cecília
Rua do Fojo
Entre as Ruas Fernando Assis
Pacheco e Dr. Manuel
Marques Pires
Travessa da Feiteira
Rua do Esteiro
Rua Prof. Primário
Rua da Quinta Velha

FERMELÃ

Rua do Mortório
Rua da Amoladeira

PARDILHÓ

Rua Sr. do Deserto
Rua das Mestras do Corgo
Rua do Tomadia
Rua dos Lavadouros
Beco João da Mata

SALREU

Rua Monsenhor Antão
Travessa Olho de Água
Travessa do Feiro
Rua da Carvalha
Travessa de São Martinho
Largo da Igreja

VEIROS

Largo da Igreja

REDE DE ILUMINAÇÃO PÚBLICA

AMPLIAÇÃO SEM INTERRUPÇÕES

A Câmara trabalha para uma cada vez melhor iluminação pública. No primeiro semestre de 2004, a Autarquia investiu em novos equipamentos, nomeadamente em mais de mil novas luminárias e apoios. Feitas as contas, a Autarquia implementou 4600 metros de novos cabos eléctricos só nos 6 primeiros meses do ano. ■

FERMELÃ ILUMINAÇÃO É SINAL DE SEGURANÇA

À imagem do que tem vindo a acontecer em todo o Concelho, as Ruas Murtório e da Amoladeira, na Freguesia de Fernelmã, vão passar a ter iluminação pública. O Presidente da Junta de Freguesia, Silvio Marques, dá conta da importância da intervenção numa zona onde "não havia iluminação".

"É muito importante pois, apesar de não haver casas, estas são ruas de muito movimento", salienta o Autarca que se mostra satisfeito com a intervenção, sinal de mais segurança para quem lá passa. ■



O Plano de Iluminação dos Centros Cívicos das 7 Freguesias do Concelho completou-se em Veiros.

O novo sistema de iluminação pública do centro Veirense entrou em funcionamento em Junho.



CONCELHO TEM MAIS BRILHO



"Está mais bonito, nota-se bem a diferença", afirmou o Presidente da Junta de Freguesia, José Fernando Henriques. Agora, Veiros tem "mais brilho". Para José Eduardo Matos, "com esta obra, damos à Igreja de Veiros a importância e beleza que tem, agora visível até de noite".

Ao mesmo tempo, entrou em funcionamento a iluminação exterior das Escolas do 1º Ciclo do Pinheiro e das Cabeças que ficam mais seguras de forma a "evitar os assaltos à noite", refere José Fernando Henriques.

O Plano de Iluminação dos Centros Cívicos veio modernizar os pontos centrais das Freguesias e valorizar os seus principais Monumentos. O Presidente da Câmara afirma que *"pela primeira vez, intervimos nos centros de todas as Freguesias com iluminação urbana de qualidade. O Concelho ficou mais bonito e agradável para viver"*. O investimento municipal atinge 254 mil €. ■





PARDILHÓ: LAR JUNTA CENTENAS DE AMIGOS

Os dois Encontros Anuais da Associação da Quinta do Rezende voltaram a juntar centenas de Pardilhoenses, incluindo os emigrantes de visita à sua terra.

Os fundos angariados são destinados à construção do Lar da 3ª Idade, tendo também a União Beneficente Pardilhoense, USA, entregue 10 mil dólares. ■

ENCONTRO DE GERAÇÕES EM SALREU

A Associação Humanitária de Salreu promoveu o já habitual "Encontro de Gerações" onde reúne a comunidade local e os emigrantes. Um benemérito emigrante nos Estados Unidos ofereceu à instituição uma ambulância de transporte de doentes. ■

20º CONVÍVIO EM ALMADA

A Associação Cultural e Recreativa dos Cidadãos Oriundos da Comarca de Estarreja, sediada em Almada, organizou o 20º Convívio dos Cidadãos Oriundos da Comarca de Estarreja. Da Junta de Freguesia de Pardilhó, partiu um autocarro com estarrejenses e murtoseiros que se juntaram à festa.

José Eduardo Matos marcou presença na confraternização, sendo recebido pela Presidente da Câmara de Almada, Maria Emília Sousa, e pelo Vereador, António Matos, natural de Pardilhó. A futura sede da colectividade é uma aposta comum. ■

LEÕES APAGAM 17 VELAS

O Núcleo Sportinguista do Concelho de Estarreja comemorou o seu 17º aniversário em Pardilhó. Durante a jornada festiva a equipa de FUTSAL da Saavedra Guedes mediu forças com o Sporting Clube de Portugal. ■

SEMA: 8 ANOS AO LADO DOS AGENTES ECONÓMICOS

A Associação Empresarial SEMA apagou as velas de aniversário no Salão Nobre da Banda Visconde de Salreu. Na sessão comemorativa dos 8 anos da instituição, tomaram posse os órgãos sociais eleitos para o biénio 2004/2005 e procedeu-se à entrega de Certificados dos Cursos de Formação Profissional e dos Troféus SEMA. ■

PELO PALCO DO BCN... COMPANHIA LANÇA NOVOS COREÓGRAFOS

O trabalho artístico e criativo do Ballet Contemporâneo do Norte resultou no lançamento de 5 jovens coreógrafos, bailarinos da companhia.

Joana Nossa, Diana Silva, Susana Otero, Rui Marques e Mário Gonçalves são apostas ao nível da criação artística na área da dança contemporânea.

O 1º Programa de 2004, do qual fazem parte as peças «A Velha Solidão», «Memória Número 23», e «89 Volts», estreou no Dia Mundial da Dança (29 de Abril). ■





CCD SALREU NA I DIVISÃO DO INATEL

Foi no Estádio de Avanca que o Centro de Cultura e Desporto de Salreu venceu a final do Campeonato Distrital de Futebol do INATEL da II Divisão, carimbando a subida à I Divisão. ■



CDE NÃO LARGA A 2ª DIVISÃO

O CDE conseguiu a manutenção na 2ª Divisão Nacional – Zona Centro. Uma época tranquila é a meta para a presente temporada. ■



AVANCA DE REGRESSO AO NACIONAL

O Avanca sagrou-se Campeão Distrital de Futebol de Aveiro na época 2003/04. Assim garantiu o regresso à 3ª Divisão Nacional e um lugar na primeira eliminatória da Taça de Portugal. ■

Colectividades



ORI É CAMPEÃO NACIONAL

O ORI – Estarreja continua a manter a tradição nos escalões jovens, ao trazer para casa os títulos nacionais, em Juvenis Masculinos e Femininos, conquistados no Campeonato Nacional de Distância Média, disputado no Campo do Gerês. ■

CANOÍSTAS DE PARDILHÓ NA TAÇA DO MUNDO

Dois canoístas da Saavedra Guedes participaram na Taça do Mundo de Maratonas II de Canoagem ao serviço da Selecção Nacional. Em K1 Seniores Femininos, Sara Esteves conseguiu o 6º lugar. Márcio Reis, actual campeão nacional em C1, Promessas, de Fundo e de Velocidade em 500 e 1000 metros, ficou em 6º lugar na prova de C1 Juniores Masculinos. ■





NOVA ESTAÇÃO DA CP DE ESTARREJA

A Estação de Caminhos-de-ferro de Estarreja será transformada num espaço moderno. A REFER decidiu construir um novo edifício de raiz. A modernização da Estação, com construção de novas infra estruturas de apoio aos passageiros e de exploração ferroviária, está inserida nas obras em curso na Linha do Norte. ■



ESTARREJA VAI TER HOTEL

O Hotel EURO SOL Estarreja está a ser construído na Quinta da Costeira e o investimento é de 4 milhões €.

A unidade hoteleira está dimensionada para 57 quartos. Quanto às infraestruturas de lazer é de destacar um clube de saúde com fisioterapia e talassoterapia, piscinas, court de ténis, mini-golfe e jardim com circuitos pedonais e zonas de lazer. ■



diversidades



ENCONTRO LUSO - VENEZUELANO

O I Encontro Luso – Venezuelano reuniu a comunidade emigrante residente na região e os portugueses que viveram na Venezuela.

A Praça Francisco Barbosa foi o palco de um programa cultural e gastronómico.

A 5 de Julho, Dia da Independência da Venezuela, a homenagem a Simón Bolívar, junto à sua estátua, no Largo das Comunidades Portuguesas, contou com a presença do Presidente da Autarquia, da Conselheira na Embaixada da Venezuela, Olga Vasquez, e de representantes das comunidades luso – venezuelanas de todo o país. ■

ESPAÇO INTERNET CHEGA ÀS FREGUESIAS

Em Estarreja, são 4 os novos Espaços Internet Freguesias. Pardilhó, Canelas, Salreu e Beduído foram contempladas no Programa Aveiro Digital 2003-2006 que inaugurou postos de acesso gratuito à Internet em várias freguesias da região da AMRIA – Associação de Municípios da Ria de Aveiro. ■



PROTECÇÃO CIVIL

CENTRO DE EMERGÊNCIA NOS BOMBEIROS

Durante as comemorações dos 80 anos dos Bombeiros Voluntários de Estarreja (BVE), José Eduardo Matos e o presidente da Associação Humanitária, Marco Braga, assinaram um protocolo de colaboração com vista à criação do Centro Municipal de Operações de Emergência da Protecção Civil de Estarreja no novo Quartel.

A Autarquia decidiu conceder aos BVE um apoio extraordinário, no valor de 50 mil €, destinado à aquisição de equipamento.

A instituição compromete-se a implementar o Centro e a ceder espaços do antigo Quartel para utilização do Município ou de Colectividades concelhias.

O forte apoio da Administração Local, para além do subsídio corrente, é justificado pela necessidade de se garantir condições operacionais de qualidade aos Bombeiros. ■

GNR COMEMOROU ANIVERSÁRIO EM ESTARREJA

As crianças do 1º Ciclo cantaram os parabéns à GNR que comemorou 93 anos em Maio. O Grupo Territorial da GNR de São João da Madeira trouxe à Praça Francisco Barbosa uma Mostra de Meios Usados na Actividade da Guarda.

Os agentes explicaram quais os recursos humanos e materiais de que dispõem.

Durante uma tarde, as crianças puderam brincar com coisas sérias! ■



impressões



ALERTA AOS COMERCiantES

Face ao aumento no número de Autos de Notícia da GNR, relativamente aos estabelecimentos de restauração e bebidas do Concelho, a Autarquia alertou a SEMA – Associação Empresarial para essa realidade.

Entre Junho de 2003 a Junho de 2004, foram movidos 28 processos de contra ordenação, originados por desrespeito à lei em vigor.

Os comerciantes devem estar atentos à lei, nomeadamente no que diz respeito às seguintes normas, que são as mais desrespeitadas: horários; colocação de placas (com horário de abertura visível do exterior; identificativa do estabelecimento; com nome, tipo, classificação e lotação do estabelecimento; a indicar a existência do livro de reclamações) e existência do livro de reclamações. ■

IDENTIFICAÇÃO ELECTRÓNICA DE CÃES

A lei determina a identificação electrónica de cães perigosos, cães de caça, cães em exposição para fins comerciais ou lucrativos, em estabelecimentos de venda, locais de criação, feiras e concursos, provas funcionais, publicidade ou fins similares.

A identificação é obrigatória desde 1 de Julho. A sua ausência é punível com coimas de 50 € a 1850 € ou 22000 €, consoante o agente seja pessoa singular ou colectiva.

É nomeado Responsável pelo Serviço Oficial de Identificação Electrónica na área do Concelho de Estarreja, o Médico Veterinário, Alexandre Chambell. Para mais informações contacte a Autarquia. ■

"O delegado distrital do Instituto do Desporto de Portugal, Pedro Soares, fez especial referência ao programa MEXA-SE que visa a promoção da actividade desportiva junto da população em geral e onde o Concelho de Estarreja se destaca a nível nacional graças às muitas iniciativas que tem no terreno e já com bons resultados."

Diário de Aveiro, 12 de Maio, sobre o I Simpósio do Desporto 2004 que teve lugar em Aveiro

"A organização do torneio foi de elevada qualidade procurando aliar a competição a momentos de convívio entre nadadores, treinadores e dirigentes".

Comércio do Porto, 14 de Junho, sobre o XVI Torneio de Natação "Vila de Estarreja"

"Em causa, os acessos à povoação de Lagoa. O Presidente da Câmara está solidário com os Municípios".

O Primeiro de Janeiro, 23 de Junho, sobre o acesso ao lugar de Lagoa, Avança, a construir no âmbito das obras do IC1

"Moradores satisfeitos com a passagem superior Lagoa/Arada. (...) O Presidente da Câmara de Estarreja reuniu com os moradores para dar conta da garantia do IEP que assegura a construção da passagem superior".

Jornal On-line Molicheiro.com, 14 de Julho

"É uma forma de conviver, de arranjar novos amigos e de cuidar da nossa saúde", explicou Cremilde que nunca pensou que "se pudessem organizar tantas actividades para os mais velhos no Concelho".

Jornal de Notícias, 14 Julho, sobre Festival de Verão "+55"

"Se não fosse a Câmara, a CERCÍ já tinha fechado portas, disse (Augusto Ferreira, Presidente da Instituição) numa alusão aos diferentes apoios que vão sendo prestados pela Autarquia".

Voz Regionalista, 16 de Julho, a propósito da produção das placas de toponímia do Concelho pela CERCÍSTA

"Acharam a nossa Vila bonita e muito limpa".

Concelho de Estarreja, 22 de Julho. Opinião de Holandeses em visita a Estarreja durante o EURO 2004

"Este é um Parque (Eco – Empresarial) bastante inovador e que pode tornar Estarreja conhecida em termos ambientais mas por razões positivas."

Rádio Voz da Ria, 27 de Julho, sobre o futuro Parque Eco – Empresarial de Estarreja

"Com a entrada em funcionamento da rampa (...) está satisfeita uma reivindicação da população das Póvoas e que já durava há mais de década e meia".

Ecos da Ria, edição de Julho/Agosto

"A Estratégia: Câmara de Estarreja combate poluição nas zonas florestais"

O Público, 5 de Agosto, sobre o alerta da Autarquia relativo ao despejo ilegal de lixo

"As opiniões (...) vão no sentido de dar os parabéns à iniciativa da Câmara por ter criado o Espaço Internet proporcionando um espaço gratuito à Internet a todos os cidadãos".

Jornal de Estarreja, 6 de Agosto, sobre o inquérito realizado aos utilizadores

"A decisão de finalmente se construir a rotunda do Hospital Visconde de Salreu é um passo positivo do Município estarrejense".

Jornal da Ria, 19 de Agosto

Opinião

Aida Matos, 57 anos,
Avança, aluna da EMDE

"Frequento Ginástica de Manutenção, no programa "+55", onde também temos natação. Sempre gostei destas coisas. Vou continuar sempre a participar. Gosto muito dos 'Domingos em Movimento' e até posso levar os meus filhos."



Cátia Rufo, 14 anos,
Avança, aluna da EMDE

"Tenho participado nos 'Domingos em Movimento' juntamente com a minha família. É uma forma de fazermos actividades todos juntos".



Tiago, 15 anos,
Beduído, membro do BIG CLUBE
"Não vamos deixar ninguém estragar (novo Polidesportivo da Teixugueira). Serve para jogar e para o convívio e vamos utilizá-lo! O Polidesportivo e o Skate Park são importantes para nós".



Renata Oliveira, 14 anos,
participante no Programa
"Férias Activas"
"Melhoraram e diversificaram as actividades. Têm vindo a inovar. Gostei de tudo!"



Se ainda não pediu o envio do Boletim Municipal e pretende recebe-lo, recorte e preencha o postal RSF. O pedido e respectivo envio são gratuitos. Não deixe de acompanhar a actividade municipal e a evolução do nosso Concelho!



Opinião Municipal

FALE COM O PRESIDENTE

- "Fico imensamente contente com as alterações que este Concelho tem vindo a sofrer, e, em uma das muitas incursões ao site da Câmara, vejo que aposta no E-Government. (...) Adoraria estar com Estarreja neste projecto (SMS) para me manter informado sobre as novas e muito boas notícias a que nos têm habituado durante este ano. Estarreja evolui a olhos vistos! Estou grato por aqui pertencer".

E-mail enviado por município estarrejense

- "Gostaria de expressar o meu agradecimento pelo facto de me terem enviado a 1ª Newsletter. Espero que continuem. Quero salientar que o site da Câmara está muito bem feito e elaborado. Acho ótima a aposta nas novas tecnologias da comunicação. Obrigado e continuem a trabalhar como têm trabalhado, fazendo sempre cada vez mais e melhor."

E-mail enviado por município avancanense

- "Sr. Presidente, permita-me que o saúdo e felicite pelo facto da Câmara ter este meio de comunicação/divulgação tão útil, fácil e moderno. Dá boa imagem, possibilita o diálogo, abre perspectivas, enfim humaniza mais as relações entre municípios quaisquer que sejam as posições que ocupam (...)."

E-mail enviado por município salreense

- "De louvar a diligência da Câmara Municipal no desenvolvimento deste suporte (Boletim Municipal) que, para além de servir o propósito de informar a população sobre as iniciativas da Autarquia, tem ainda uma função formativa e de sensibilização para causas essenciais no contexto actual, como seja o Ambiente, patente no primeiro Dossier sobre esta temática."

Ofício da SUMA – Serviços Urbanos e Meio Ambiente

- "Quero agradecer o trabalho que tem desenvolvido à frente da Câmara. Que eu me lembre nenhum executivo tem feito tão bom trabalho como este. (...) Note-se que o passeio (na Rua da Nestlé) foi concluído há pouco tempo. Isto é um dos exemplos que devem existir no Concelho".

E-mail enviado por município avancanense

CONSULTE A NOSSA PÁGINA E ENVIE AS SUAS SUGESTÕES

www.cm-estarreja.pt ■ **presidente@cm-estarreja.pt**



Exmº Sr. Presidente da Câmara Municipal de Estarreja,
solicito que envie, a título gratuito, um exemplar
do Boletim Municipal para a seguinte morada:

Nome: _____

Rua: _____

Cod.Postal: _____ Localidade: _____

(*) Telefone: _____ (*) Fax: _____ (*) Email: _____

(*) Facultativo.

TARDES CULTURAIS

28 e 29 Set.

Sessões de Rastreio e Informação
"Comportamentos Saudáveis"

Praça Francisco Barbosa 14H30

Cinema

Biblioteca Municipal 17H00

30 Set.

Concurso de Fotografia

Praça Francisco Barbosa 14H30

Atelier de Pintura

Praça Francisco Barbosa 14H30

Atelier de Moda

com materiais recicláveis

Praça Francisco Barbosa 14H30

Cinema

Biblioteca Municipal 17H00

1 Out.

Colóquio sobre Desporto e Saúde

Biblioteca Municipal 14H30

Convívio

19H00

2 Out.

Noite de Fados

Paços do Concelho 21H30

28 de Setembro a 8 de Outubro

PROGRAMA SÉNIOR

Se tem mais de 55 anos,
participe gratuitamente
nas actividades!

MANHÃS DESPORTIVAS

28, 29, 30 Set.
e 1 Out.

Desporto na Praça

Praça Francisco Barbosa
09H30

Hidroginástica

Piscina Municipal
de Estarreja
09H30 e 10H30

Passeios de Bicicleta

Percursos ao Baixo Vouga
09H30 e 10H30

PASSEIOS

6 Out.

**Convívio das Instituições
da 3ª Idade**

Dancetaria Turoi,
Albergaria-A-Velha

8 Out.

Passeio / Convívio

Quinta da Malafaia,
Viana do Castelo

AUTORIZADO PELOS CTT
NO SERVIÇO NACIONAL

RSF

NÃO PRECISA DE SELO



Câmara Municipal de Estarreja
Praça Francisco Barbosa
3864-001 Estarreja

Para mais informações consulte a
nossa página www.cm-estarreja.pt
ou escreva para comunicacao@cm-estarreja.pt